

9/2012

ЖУРНАЛ ДЛЯ КОЛЛЕКЦИОНЕРОВ

ФИЛАТЕЛИЯ

СЕКРЕТЫ
РОЖДЕНИЯ
ЭКСПОНАТА

ГОРЯЧИЕ
ЛЬДЫ
АНТАРКТИДЫ

ПОЧТОВЫЕ
ТРАКТЫ
РЯССКОГО ПОЛЯ

ЗОЛОТОЙ
БЛЕСК
ОЛИМПИЙСКОГО
ЛОНДОНА



ИЗДАТЦЕНТР «МАРКА»

ISSN 0560-4478



ВЫСОКИЕ НАГРАДЫ ВСЕМИРНОЙ ФИЛАТЕЛИСТИЧЕСКОЙ ВЫСТАВКИ «INDONESIA 2012»



Каталог государственных знаков почтовой оплаты и годовой комплект журнала «Филателия» 2011 года подведомственного Россвязи ФГУП Издатцентр «Марка» были представлены в литературном конкурсном классе на Всемирной филателистической выставке «INDONESIA 2012», прошедшей с 18 по 24 июня 2012 года в Джакарте (Индонезия). На выставке были продемонстрированы экспонаты из 60 стран мира.



По итогам конкурса Каталог «Почтовые марки Российской империи 1857 – 1919, РСФСР 1918 – 1923, СССР 1923 – 1960», выпущенный Федеральным Агентством связи, удостоен Большой серебряной медали.



Журнал «Филателия», впервые за всё время участия в вернисажах подобного ранга, отмечен Большой позолоченной медалью и специальным призом жюри.



●●● НОВОСТИ ИЗДАТЦЕНТРА «МАРКА»

- 2
2 обл. **КАТАЛОГ РОССИИ 2012**
ВЫСОКИЕ НАГРАДЫ ВСЕМИРНОЙ
ВЫСТАВКИ



●●● ВЕСТНИК КОЛЛЕКЦИОНЕРА

- 8 **А. Алексеев**
«ИНДОНЕЗИЯ 2012»:
ХРОНИКА И КОММЕНТАРИИ
- 10 **К. Меллер, А. Бабочкин**
ИСТОРИИ В КАТАЛОГАХ НЕ ПИШУТ
- 14 **Е. Обухов**
ШКОЛА ФИЛАТЕЛИСТА. ПЛОСКАЯ ПЕЧАТЬ
В ПОЧТОВЫХ ОКНАХ МИРА
- 16 **В. Жохов**
ЧЕМПИОНАТ ПО ТЕМАТИЧЕСКОЙ
ФИЛАТЕЛИИ
- 58 **А. Алексеев**
НОВЫЕ ВЫПУСКИ АРМЕНИИ
- 4 обл.



●●● СВОЯ ТЕМА

- 20 **Ю. Лурье**
КРЫЛЬЯ РОДИНЫ
- 23 **Л. Марков**
ГЕРОЮ-ЗЕМЛЯКУ
- 24 **А. Бодров**
ОГНИ И ЛЬДИНЫ
- 30 **О. Гонозов**
ПО СЛЕДАМ СОВЕТСКОЙ ЦЕНЗУРЫ

- 33 **А. Сtryгин**
ГРОМКИЙ ЮБИЛЕЙ
- 34 **Г. Ситников**
РОССИЙСКИЕ МОТИВЫ
НА ЦЕЛЬНЫХ ВЕЩАХ



●●● ЭВРИКА!

- 38 **А. Мирзоев**
ЗЕМСКАЯ ПОЧТА РЯЖСКОГО УЕЗДА
- 44 **В. Тимофеев**
ПОЧТА КВЖД
- 54 **А. Васильев**
МАРКИ С РУЧНЫМИ НАДПЕЧАТКАМИ
СОВЕТСКОЙ ЗОНЫ ОККУПАЦИИ
ГЕРМАНИИ



●●● ПАНОРАМА

- 19 **Для приоритетных почтовых отправлений**
Поэтам минувшего века
Купи открытки – получишь блок!



●●● ПОСТСКРИПТУМ

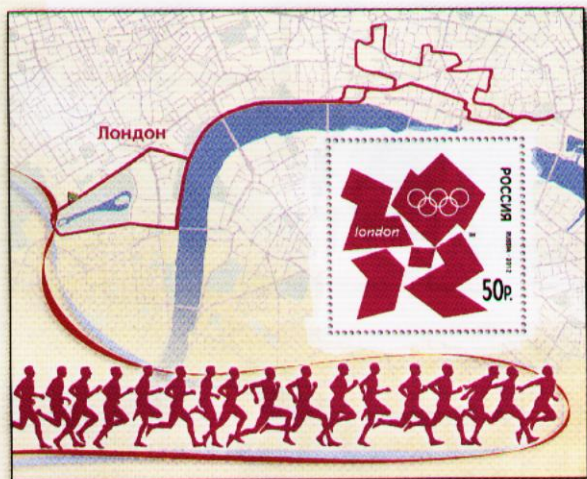
- 60 **В. Жохов**
ТУМАННЫЙ АЛЬБИОН.
ПОГАС ОЛИМПИЙСКИЙ ОГОНЬ
- 64,
3 обл. **...и клятву верности сдержали**

ПОЧТОВЫЕ МАРКИ. 2012 год

26 ИЮЛЯ 2012 ГОДА

Игры XXX Олимпиады в Лондоне.

Почтовый блок с одной маркой



Марка:

№ 1610. 50 р. Эмблема XXX Олимпийских игр.

Блок с маркой № 1610. Карта Лондона со схемой олимпийского марафонского маршрута и силуэты бегущих спортсменов.

Дизайн: А. Московец. Размер блока: 110x100 мм. Размер марки в блоке: 37x37 мм. Бум мелованная. Офсет. Зуб. рам. 11 1/2. Тираж: 85 тыс.

20 ИЮЛЯ 2012 ГОДА

1000-летие единения мордовского народа с народами Российского государства

Марка:

№ 1611. 13 р. Государственный герб Республики Мордовия, национальный орнамент.

Лист (3x3) из 9 марок № 1611.



Дизайн: Р. Комса. Форма выпуска: в листах (3x3) из 9 марок. Размер марки: 37x37 мм. Размер листа: 131x131 мм. Бум. мелованная. Офсет. Зуб. греб. 11 1/2. Тираж: 342 тыс. (38 тыс. листов).

30 ИЮЛЯ 2012 ГОДА

Современное искусство России



Марки:

№ 1612. 15 р.

А.В. Балашов, «Памятник Ф.И. Шалагину», Казань, 1999 г.

№ 1613. 15 р.

С.А. Гавриляченко, «Казачьи проводы. Стременная». 1999 г.

№ 1614. 15 р.

А.Н. Ковальчук, «Маномты». Ханты-Мансийск, 2007 г.

№ 1615. 15 р.

Г.А. Леман, «Тёплый день». 1996 г.

№ 1616. 15 р.

В.И. Нестеренко, «Русская Мадонна». 2005 г.

№ 1617. 15 р.

А.И. Суховетский, «Осень. Интерьер». 1992 г.

Лист с оформленными полями из 6 (3x2) марок № 1612.

Лист с оформленными полями из 6 (2x3) марок № 1613.

Лист с оформленными полями из 6 (3x2) марок № 1614.

Лист с оформленными полями из 6 (2x3) марок № 1615.

Лист с оформленными полями из 6 (3x2) марок № 1616.

Лист с оформленными полями из 6 (3x2) марок № 1617.

Оформление:

О. Иванова. Форма выпуска: в листах с оформленными полями из 6 марок.

Размер марок:

№№ 1612,

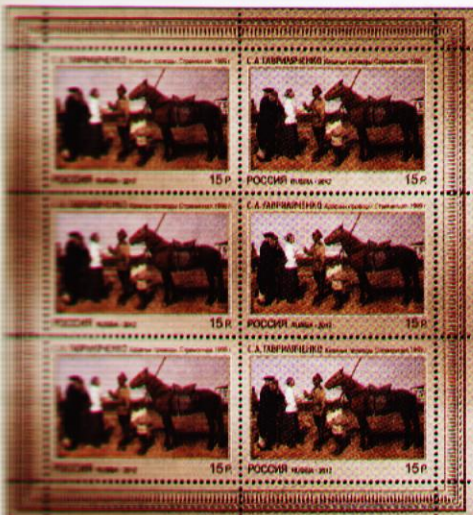
1617 – 37x50 мм;

№№ 1613, 1615 – 50x37 мм;

№№ 1614, 1616 –



50x50 мм. Размер листов:
 №№ 1612, 1617 – 131x
 120 мм; №№ 1613, 1615 –
 120x131 мм; №№ 1614,
 1616 – 170x120 мм.
 Бум. мелованная.
 Офсет, бронзовая паста,
 частичная лакировка.
 Зуб. греб. №№ 1612,
 1617 – 11 1/2:12;
 №№ 1613, 1615 –
 12:11 1/2; №№ 1614,
 1616 – 11 1/2.
 Тираж: по 240 тыс.
 (по 40 тыс. листов).



2 АВГУСТА 2012 ГОДА

100 лет испытанию ранцевого парашюта.
 Изобретатель Г.Е. Котельников



Марка:
№ 1619. 13 р.
 Г.Е. Котельников
 на фоне аэростата
 и раскрытого
 парашюта.
 Художник: А. Дро-
 бышев. Форма вы-
 пуска: в листах из
 15 (3x5) марок. Размер марки: 42x30 мм. Размер
 листа: 143x167 мм. Бум. мелованная. Офсет. Зуб.
 греб. 12 1/2:12. Тираж: 420 тыс. (28 тыс. листов).

ПОЧТОВЫЕ КАРТОЧКИ с ОМ. 2012 год

Почтовые карточки с оригинальной маркой отпечатаны в типографии «Информпресс-94» форматом 105x148 мм на мелованной бумаге офсетным способом.

№ 234. 100 лет со дня рождения Н.О. Гриценко (1912 – 1979), актёра. Н.О. Гриценко в роли Алексея Александровича Каренина. Кинофильм «Анна Каренина». Мосфильм. 1967 г. Кадр из фильма «Анна Каренина», реж. А. Зархи. Киноконцерт «Мосфильм», 1967 г. Фото предоставлено Государственным академическим театром имени Евгения Вахтангова. Художник: А. Московец. Номинал: литера «В». Тираж: 12 тыс. (22.05.2012).



ХМК с ЛИТЕРОЙ «А», 2012 год

ХМК с литерой «А» отпечатаны офсетным способом на конвертной бумаге с водяными знаками. Перед описанием конверта указана дата подписания в печать в формате: год — месяц — число; в скобках — дата выпуска конверта в обращение.

- 2012.04.24. **Матч за звание чемпиона мира по шахматам 2012 г. Москва, 10 — 31 мая 2012 г.** Логотип предоставлен Российской шахматной федерацией. Дизайн: А. Ильина. РПФГ. Формат: 110x220 мм. Тираж: 500 тыс. (10.05.2012).
- 2012.04.13. **145 лет Российскому Красному Кресту. На службе милосердия и гуманизма.** Рисунок: В. Богачёв. Дизайн: А. Яковлев. РПФГ. Формат: 110x220 мм. Тираж: 1 млн (10.05.2012).
- 2012.04.03. **Красноярский государственный педагогический университет им. В.П. Астафьева.** Фотограф: В. Ридкий. Дизайн: Х. Бетрединова. РПФГ. Формат: 110x220 мм. Тираж: 500 тыс. (12.05.2012).
- 2012.04.20. **Ульяновский автомеханический техникум.** Архитектор: Р. Гедике. Фотограф: Ю. Ровенский. Дизайн: Х. Бетрединова. РПФГ. Формат: 110x220 мм. Тираж: 500 тыс. (14.05.2012).
- 2012.04.11. **100 лет Тульской региональной общественной организации охотников и рыболовов.** Фото из архива ТРОООиР. Логотип предоставлен Ассоциацией «Росохотрыболовсоюз». Дизайн: Х. Бетрединова. РПФГ. Формат: 110x220 мм. Тираж: 500 тыс. (19.05.2012).
- 2012.04.20. **Самара. Тихон Иванович Ерошевский (1902 – 1984), офтальмолог.** Фотограф: В. Малов. Дизайн: Х. Бетрединова. РПФГ. Формат: 110x220 мм. Тираж: 500 тыс. (19.05.2012).
- 2012.04.28. **Всероссийское общество спасания на водах.** Эмблема предоставлена ВОСВОД России. Дизайн: О. Прядкина. РПФГ. Формат: 110x220 мм. Тираж: 1 млн (22.05.2012).
- 2012.04.28. **Про книги. Журнал библиофила.** Дизайн: О. Прядкина. РПФГ. Формат: 110x220 мм. Тираж: 500 тыс. (23.05.2012).
- 2012.04.11. **Краснодарский край, г. Сочи. Здание почтамта.** Фотограф: А. Фёдоров. Дизайн:
- Х. Бетрединова. РПФГ. Формат: 110x220 мм. Тираж: 500 тыс. (23.05.2012).
- 2012.03.28. **Москва. 25 лет Благотворительному фонду защиты животных «БИМ». Н. Маннанникова. «Лето». 1994 г.** Иллюстративный материал предоставлен Т. Мусатовой. РПФГ. Формат: 110x220 мм. Тираж: 500 тыс. (23.05.2012).
- 2012.04.25. **Сохраняя прошлое – Создаём будущее. Пенза 350.** Эмблема-символ предоставлена администрацией г. Пензы. РПФГ. Формат: 110x220 мм. Тираж: 500 тыс. (28.05.2012).
- 2012.04.10. **Сокровища Русского Севера. Архангельская область, г. Каргополь. Собор Рождества Христова. 1552 – 1562 гг.** Фотограф: В. Успенский. Дизайн: О. Прядкина. РПФГ. Формат: 110x220 мм. Тираж: 1 млн (28.05.2012).
- 2012.04.19. **Летний натюрморт.** Дизайн: О. Прядкина. РПФГ. Формат: 110x220 мм. Тираж: 1 млн (28.05.2012).
- 2012.03.27. **Декоративные собаки. Папийон.** Фотограф: А. Дегтярёв. Дизайн: Х. Бетрединова. РПФГ. Формат: 110x220 мм. Тираж: 1 млн (28.05.2012).
- 2012.04.28. **Приморский край. Приморская государственная картинная галерея. А.А. Головков. «Зима».** Фото предоставлено КГАУК «Приморская государственная картинная галерея». Дизайн: Х. Бетрединова. РПФГ. Формат: 110x220 мм. Тираж: 500 тыс. (28.05.2012).
- 2012.05.05. **Национальный союз библиофилов.** Логотип предоставлен НП «Национальный союз библиофилов». Дизайн: О. Прядкина. РПФГ. Формат: 110x220 мм. Тираж: 500 тыс. (28.05.2012).
- 2012.05.05. **Совместный проект «Почта России» – «Линия жизни». От сердца к сердцу.** Логотипы «Линия жизни», «От сердца к сердцу» предоставлены благотворительным фондом

«Линия жизни». Дизайн: Е. Плотникова. РПФГ. Формат: 110x220 мм. Тираж: 500 тыс. (31.05.2012).

2012.05.05. **Ростовская область, г. Таганрог. 200 лет победы России в Отечественной войне 1812 г. Памятник Александру I.** Скульптор: И.П. Матрос. Фотограф: С. Ракочий. Дизайн: Х. Бетрединова. РПФГ. Формат: 110x220 мм. Тираж: 500 тыс. (01.06.2012).

2012.05.05. **Ивановская область. К.Д. Бальмонт (1867 – 1942), поэт.** Фото предоставлено МУК «Литературно-краеведческий музей Константина Бальмонта». Дизайн: Х. Бетрединова. РПФГ. Формат: 110x220 мм. Тираж: 500 тыс. (01.06.2012).

2012.04.10. **Республика Башкортостан. 250 лет Белорецку.** Фотограф: О. Колесникова. Дизайн: О. Шушлебина. РПФГ. Формат: 110x220 мм. Тираж: 500 тыс. (05.06.2012).

2012.05.17. **Фонд Андрея Первозванного. Открытие памятника русским морякам в ознаменование подвига, совершенного при землетрясении 1908 года в Мессинском проливе. Италия, г. Мессина. Июнь 2012 г.** Памятник скульптора А. Клыкова по проекту Кюфферле. Дизайн: А. Яковлев. РПФГ. Формат: 110x220 мм. Тираж: 500 тыс. (05.06.2012).

2012.05.18. **Всероссийская филателистическая выставка «200 лет со дня рождения И.А. Гончарова», г. Ульяновск, 8 – 20 июня 2012 г.** Дизайн: А. Поварихин. РПФГ. Формат: 110x220 мм. Тираж: 1 млн (05.06.2012).

2012.05.22. **Республика Ингушетия. Архитектурный комплекс «Пялинг». XV – XVII вв.** Фотограф: И. Булгучева. Дизайн: Х. Бетрединова. РПФГ. Формат: 110x220 мм. Тираж: 250 тыс. (08.06.2012).

2012.04.28. **V Международные спортивные игры «Дети Азии». Якутск 2012.** Эмблема предоставлена Дирекцией Международных спортивных игр «Дети Азии». Дизайн: Х. Бетрединова. РПФГ. Формат: 110x220 мм. Тираж: 1 млн (08.06.2012).

2012.05.16. **Архангельская область. Иван Павлович Дементьев (1912 – 1944), морской пехотинец.** Фото из семейного архива А. Великановой. Дизайн: Х. Бетрединова. РПФГ. Формат: 110x220 мм. Тираж: 500 тыс. (08.06.2012).

2012.04.19. **140 лет Самарскому почтамту.** Открытка из коллекции Г. Бичурова. Фотограф: А. Такоев. Дизайн: Х. Бетрединова. РПФГ. Формат: 110x220 мм. Тираж: 500 тыс. (08.06.2012).

2012.04.05. **Летний пейзаж.** Дизайн: О. Прядкина. РПФГ. Формат: 110x220 мм. Тираж: 2 млн (13.06.2012).

2012.05.31. **Московский университет МВД России.** Иллюстративный материал предоставлен Московским университетом МВД России. Дизайн: Е. Плотникова. РПФГ. Формат: 110x220 мм. Тираж: 2 млн (15.06.2012).

2012.05.18. **Новосибирск. Юрий Васильевич Кондратюк (1897 – 1942), учёный, основоположник отечественной космонавтики.** Фото предоставлено Музеем города Новосибирска. Дизайн: О. Шушлебина. РПФГ. Формат: 110x220 мм. Тираж: 500 тыс. (18.06.2012).

2012.05.23. **Новосибирск. Арка «Колокол мира».** Фотограф: С. Деменко. Дизайн: Х. Бетрединова. РПФГ. Формат: 110x220 мм. Тираж: 500 тыс. (18.06.2012).

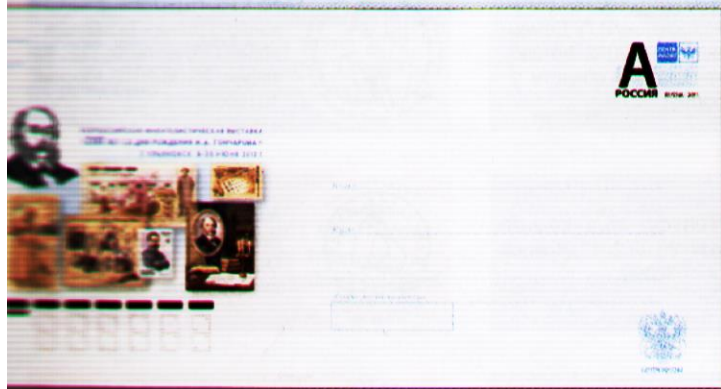
2012.05.29. **Тверская область. 725 лет г. Кашину. Вознесенский кафедральный собор.** Фотограф С. Щёголев. Дизайн: О. Шушлебина. РПФГ. Формат: 110x220 мм. Тираж: 500 тыс. (18.06.2012).

2012.05.21. **Виктор Цой (1962 – 1990). И внезапно в вечность вдруг превратился миг.** Фото предоставлено ООО «Музыкальное право». Дизайн: Р. Комса. РПФГ. Формат: 110x220 мм. Тираж: 2 млн (20.06.2012).

2012.05.18. **Организация Черноморского экономического сотрудничества (1992 – 2012).** Дизайн: А. Яковлев. РПФГ. Формат: 110x220 мм. Тираж: 1 млн (06.06.2012).

2012.05.23. **Республика Башкортостан. Муса Гайсинович Гареев (1922 – 1987), лётчик.** Фото из семейного архива Гареевых. Дизайн: О. Шушлебина. РПФГ. Формат: 110x220 мм. Тираж: 500 тыс. (08.06.2012).

2012.05.15. **Тюмень. Виктор Иванович Муравленко (1912 – 1977), нефтяник.** Фото предоставлено Тюменским областным общественным Фондом имени В.И. Муравленко. Дизайн: Х. Бетрединова. РПФГ. Формат: 110x220 мм. Тираж: 500 тыс. (08.06.2012).



РАБОТА НАД ОШИБКАМИ

В «Филателии» № 7, стр. 3 при описании марок совместного выпуска «Российская Федерация – Республика Беларусь. Фауна. Тритоны» (№№ 1599, 1600) была неверно указана фамилия художника. На самом деле автор этих марок А. Митянин. Редакторы описания данного совместного выпуска почтовых марок РФ приносят художнику и читателям свои извинения.

СПЕЦИАЛЬНЫЕ ПОЧТОВЫЕ ШТЕМПЕЛЯ



- ПД** – первый день гашения;
- ФД** – фиксированная дата;
- ПСТ** – постояннодействующий



№ 103. ПСТ. Всероссийский фестиваль авторской песни. Самара 443099.



№ 112. ПД. 400 лет восстановления единства Российского государства. 14.06.2012. Москва 101000.



№ 104. ПСТ. Тюменская область. Тюмень 625000.



№ 113. ПД. 400 лет восстановления единства Российского государства. 14.06.2012. Санкт-Петербург 190000.



№ 96. ФД. 25 лет достижению Северного полюса атомным ледоколом «Сибирь». 25.05.2012. Мурманск 183038.



№ 105. ФД. 46-й Всероссийский Пушкинский праздник поэзии. 02.06.2012. Пушкинские горы Псковской области 181371.



№ 114. ФД. 17-я Международная встреча воздухоплавателей. 9 – 17.06.2012. Великие Луки Псковской области 182113.



№ 97. ФД. 200 лет победы в Отечественной войне 1812 года. 12.06.2012. Таганрог Ростовской области 347900.



№ 106. ФД. 75 лет первому трансполярному беспосадочному перелёту. 18 – 20.06.2012. Нижний Новгород 603000.



№ 115. ФД. Ю.В. Кондратюк. 21.06.2012. Новосибирск 630099.



№ 98. ПД. 75 лет первому трансполярному беспосадочному перелёту. 08.06.2012. Москва 101000.



№ 107. ФД. 100 лет со дня рождения И.П. Деметьева. 24.06.2012. Котлас Архангельской области 165300.



№ 116. ПД. Полный кавалер ордена «За заслуги перед Отечеством» О.Е. Кутафин. 26.06.2012. Москва 101000.



№ 99. ПД. 75 лет первому трансполярному беспосадочному перелёту. 08.06.2012. Санкт-Петербург 190000.



№ 108. ФД. Арка «Колокол мира». 25.06.2012. Новосибирск 630099.



№ 117. ФД. IX Псковская регата. 10 – 12.06.2012. Остров им. Залита Псковской области 180524.



№ 100. ФД. 75 лет дрейфующим научным станциям Северный полюс. 21 – 25.05.2012. Санкт-Петербург 190000.



№ 109. ФД. 200 лет со дня рождения Н.А. Абрамова. 27.06.2012. Курган 640008.



№ 118. ФД. 725 лет со дня основания Кашина. 25.06.2012. Кашин Тверской области 171640.



№ 101. ФД. Общероссийская филателистическая выставка Православие и Культура. 24 – 31.05.2012. Якутск Республики Саха (Якутия) 677000.



№ 110. ПД. 200 лет победы России в Отечественной войне 1812 года. 14.06.2012. Москва 101000.



№ 119. ФД. 425 лет Тобольску. 22.06.2012. Тобольск Тюменской области 626150.



№ 102. ПСТ. Симбирск-Ульяновск — родина И.А. Гончарова. Ульяновск 432000.



№ 111. ПД. 200 лет победы России в Отечественной войне 1812 года. 14.06.2012. Санкт-Петербург 190000.



№ 120. ПД. 1050 лет Белозерску. 04.07.2012. Москва 101000.



№ 121. ПД. 1050 лет Белозерску. 04.07.2012. Белозерск Вологодской области 161200.



№ 131. ПД. Совместный выпуск. Российская Федерация – Республика Беларусь. Тритоны. 25.06.2012. Москва 101000.



№ 141. ФД. 100 лет Купинскому почтамту. 20.07.2012. Купино Новосибирской области 632735.



№ 122. ПД. 1150 лет Изборску. 04.07.2012. Москва 101000.



№ 132. ФД. 50 лет со дня рождения Виктора Цоя. 21.06.2012. Санкт-Петербург 190000.



№ 142. ПСТ. 100 лет Полярным экспедициям Г.Л. Брусилова и В.А. Русанова. Полярный Мурманской области 184650.



№ 123. ПД. 1150 лет Изборску. 04.07.2012. Изборск Псковской области 181518.



№ 133. ПСТ. Музей К.Э. Циолковского авиации и космонавтики. Киров 610999.



№ 143. ПД. 1000-летие единения мордовского народа с народами Российского государства. 20.07.2012. Москва 101000.



№ 124. ФД. V Международные спортивные игры Дети Азии. Якутск 2012. 4 – 16.07.2012. Якутск Республики Саха (Якутия) 677000.



№ 134. ПСТ. Московский региональный АСЦ им. В.Н. Бугаенко. Львовский Московской области 140961.



№ 144. ПД. 1000-летие единения мордовского народа с народами Российского государства. 20.07.2012. Саранск 430005.



№ 125. ФД. V Международные спортивные игры Дети Азии. Якутск 2012. 4 – 16.07.2012. Мирный Республики Саха (Якутия) 678174.



№ 135. ПСТ. 75 лет первому трансполярному беспосадочному перелету экипажей В.П. Чкалова и М.М. Громова. Щёлково Московской области 141103.



№ 145. ПД. Россия – чемпион мира по хоккею 2012. 06.07.2012. Москва 101000.



№ 126. ФД. V Международные спортивные игры Дети Азии. Якутск 2012. 4 – 16.07.2012. Нерюнгри Республики Саха (Якутия) 678960.



№ 136. ПД. Кавалер ордена Святого апостола Андрея Первозванного. 29.06.2012. Москва 101000.



№ 146. ПСТ. День Российской почты. Рязань 390000.



№ 127. ПСТ. День Российской почты. Искилькуль Омской области 646024.



№ 137. ПД. 75 лет рекордному трансполярному перелёту. 06.07.2012. Москва 101000.



№ 147. ПСТ. «Хуреш» – национальная борьба. Кызыл Республики Тыва 667000.



№ 128. ПСТ. День Российской почты. Калачинск Омской области 646900.



№ 138. ПД. 75 лет рекордному трансполярному перелёту. 06.07.2012. Санкт-Петербург 190000.



№ 148. ФД. 55 лет запуску первого искусственного спутника Земли. Борт МКС Российский сегмент. 04.10.2012. Москва 101000.



№ 129. ПСТ. 860 лет городу мастеров. Городец Нижегородской области 606500.



№ 139. ПД. Совместный выпуск Россия – Испания. Архитектура. 17.07.2012. Москва 101000.



№ 149. ПСТ. «Наадым» – национальный праздник. Кызыл Республики Тыва 667000.



№ 130. ПСТ. 145 лет со дня рождения К.Д. Бальмонта. Шуя Ивановской области 155900.



№ 140. ФД. 20 лет Организации Черноморского экономического сотрудничества. 26.06.2012. Москва 101000.



№ 150. ФД. Нашествие – главное приключение лета! 08.07.2012. Вахонино Тверской области 171285.

«ИНДОНЕЗИЯ 2012»: ХРОНИКА И КОММЕНТАРИИ

В столице Индонезии Джакарте с 18 по 24 июня под лозунгом «Переход к миру во всем мире с помощью марок» была проведена очередная Всемирная филателистическая выставка, самая масштабная в истории страны. Её талисманом выбран голубь, который является не только символом почтовой связи, но и символом мира. Там же состоялся Конгресс Международной федерации филателии (ФИП), принявший очередные изменения к регламентам, проведший выборы в Совет ФИП и утвердивший места и даты последующих Всемирных выставок вплоть до 2016 г.



Президент индонезийской филателистической ассоциации Р. Соейоно (справа) поздравляет Ю. Обухова с наградой

В Джакарте в качестве экспонентов участвовали 12 российских филателистов. Золотую медаль и Специальный приз жюри получили Алексей Стребулаев за коллекцию «Городская почта Санкт-Петербурга и Москвы 1845 – 1868» и Юрий Обухов за коллекцию «Земские почтовые марки Пермской губернии императорской России». Золотыми медалями были награждены Александр Мраморнов за коллекцию «Марки Гражданской войны в России (1918 – 1924)», Лев Сафонов за коллекцию «Домарочные гашения труднодоступных регионов России» и Аркадий Саркисян за коллекцию «Армения 1919 – 1923».



Молодёжь Индонезии на выставке...



Президент ФИП Тей Пен Хен



ФИЛАТЕЛИЯ • СЕНТЯБРЬ 2012



Восток и Запад на Всемирной филателистической выставке

за представление каждого экспоната в юношеском классе, а ведь ранее никаких денег за это не взималось. Впрочем, в кулуарах назывались и иные причины отсутствия немецких филателистов, которых мы касаться не будем.

Вообще говоря, если суммировать впечатление от всех представленных в Джакарте коллекций, то складывается впечатление, что это выставка коллекционеров «третьего» мира, поскольку ощутимо превалировал филателистический материал из Азии и Латинской Америки. Трудно спорить с тем, что популярность филателии на этих континентах постоянно растёт, как растёт и их влияние на мировое филателистическое движение.

В то же время постепенное обособление европейской филателии от филателии других континентов вряд ли станет позитивным фактором. Ведь согласно поданным заявкам, утверждённым Конгрессом ФИП, Всемирных филателистических выставок до 2016 г. включительно в Европе не будет. Но будем надеяться на лучшее.

Алексей АЛЕКСЕЕВ

Фото предоставлены Сергеем Евтушенко и Константином Меллером

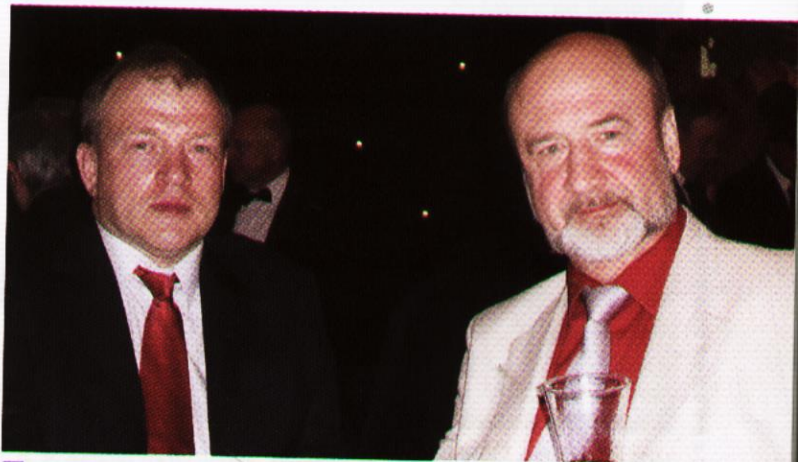
Филателистический жюри Всемирной выставки «Индонезия 2012»

Большими позолоченными медалями за представленные коллекции были награждены Олег Поляков, Игорь Киржнер, Михаил Лапушкин и Рафаэль Нагалеянц. Позолоченные медали на счету Игоря Тарского, Константина Меллера и Алексея Тимофеева. Причём, на мой взгляд, некоторым нашим экспонентам были вручены награды явно меньшего достоинства, чем того заслуживают их коллекции. Вероятно, это связано с тем, что не все члены международного жюри выставки в Джакарте хорошо ориентировались в российском и советском филателистическом материале.

Российские коллекции представлял национальный комиссар исполнительный директор СФР Сергей Евтушенко. В составе жюри работал Президент СФР Александр Илюшин.

Коллекция постоянного автора «Филателии» Виталия Кацмана была представлена Украиной и получила Большую позолоченную медаль.

На выставке не обошлось и без скандала: её бойкотировал Союз немецких филателистов, одна из ведущих мировых филателистических ассоциаций. Это было связано с протестом немецких филателистов против увеличения платы за участие в выставке. Теперь за каждый стенд экспонент должен был заплатить по 80 долларов, что в итоге выливалось в приличные суммы. Также по 80 долларов теперь требуют



Российские экспоненты Всемирной выставки «Индонезия 2012» А. Мраморнов и К. Меллер



Беседа с одним из самых сильных в России филателистов-тематиков Константином Меллером, началась с довольно странного, на первый взгляд, вопроса...

— Что ты, всё-таки, собираешь? Ведь о твоих пристрастиях есть разные мнения.

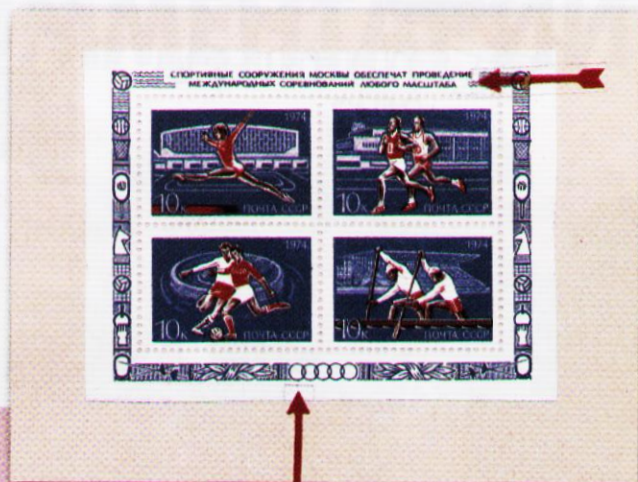
— Сколько себя помню, столько марки и собираю. Никогда не останавливался, и собирать не прекращал. У меня в филателии есть несколько непересекающихся направлений. Всегда интересовали советские марки. И я собрал специализированную коллекцию марок СССР. Есть там и растры, и зубцовки, и многое другое. Какие разновидности собираю, а какие нет? Часто дело вкуса. Меня всегда с детства интересовала и олимпийская тематика. Причём, не только как филателия. Так, книг по истории олимпизма я перечитал огромное количество.

В молодости я жил на Урале. Начинать, как все, в КЮФЕ. Первый раз в 1974 г. участвовал в выставке «Большой Урал». Получил «бронзу» (смеётся). При этом, самое смешное, что золотая медаль на этой выставке досталась главе челябинских филателистов за экспонат «Конверты первого дня Венгрии». Просто он пять стенов уклеил этими даже не прошедшими почту конвертами, и получил «золото». По должности. Правда, тогда венгерские марки были у нас в почёте, красивые и дефицитные. В общем, моя Олимпиада на этом фоне вполне хорошо смотрелась.

— А как появился твой сегодняшний экспонат?

— Мне хотелось объединить все мои интересы в филателии. Хотелось и олимпийские, и советские марки показать. Сначала надо было понять, а как разрабатываются темы для олимпийских экспонатов? Когда-то всё делали просто. Начинать с Олимпийских игр в Афинах, писали: участвовало в играх стран столько-то, спортсменов было столько-то, призовые места заняли такие-то, и иллюстрировали всё это марками. Дальше — Олимпийские игры в Париже, и опять стран столько-то и т.д. И у всех всё было одинаково.

ИСТОРИИ

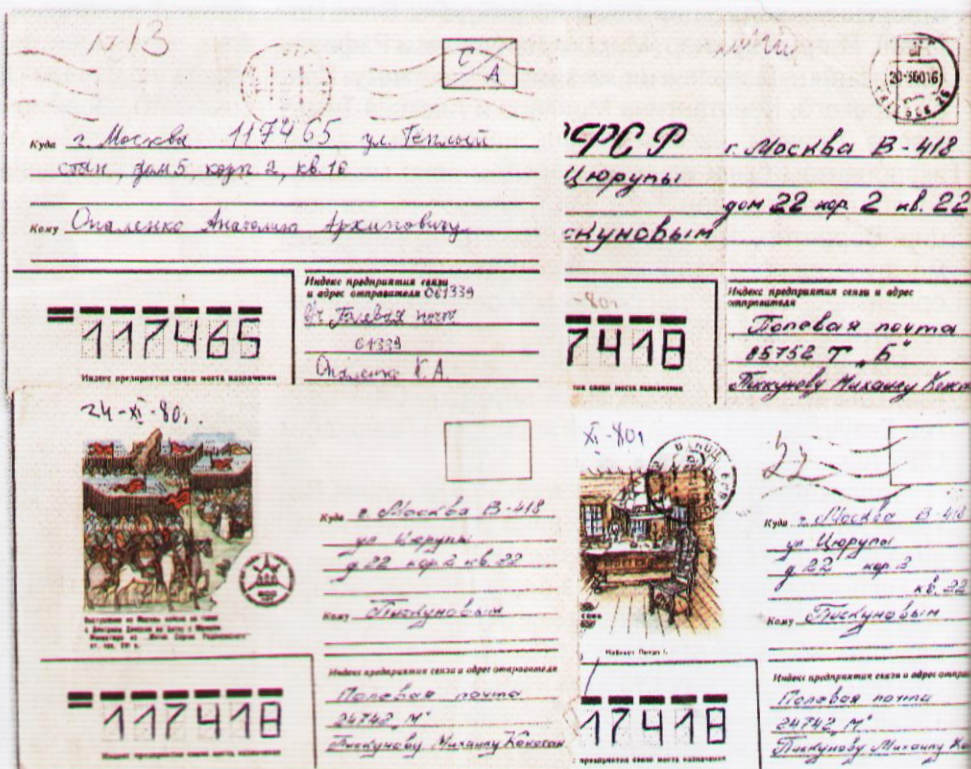


Не все знают, что это редкость

Только материал у кого-то получше. Идеи, мысли какие? Никаких — открыл справочник и сделал экспонат.

Потом специалисты в тематике стали публиковать статьи, где говорилось, что уже нельзя делать просто экспонат «История Олимпийских игр», таких уже и так слишком много. После этого пошли: «Футбол на Олимпийских играх», «Баскетбол...», «Хоккей...» и т.д. Вот и сейчас в Индонезии был «Снег и лёд на зимних Олимпийских играх». Наклеиваются марки с лыжниками, конькобежцами, хоккеистами и т.п. Тоже ничего интересного.

При оформлении тематических экспонатов изучаешь регламенты, понимаешь, как на выставках оценивают кол-



Письма советских солдат из Афганистана

В КАТАЛОГАХ НЕ ПИШУТ

ФИЛАТЕЛИЯ • СЕНТЯБРЬ 2012

2.4 THE INFLUENCE OF POLITICS ON SPORTSMEN
The destruction of Polish Olympians during World War II.

During World War II Poland lost more Olympians than other countries. About 30 sportsmen (the participants of Olympic Games) were killed in battles and in the captivity. In September 1939 after the separation of Poland the USSR captured 100,000 Polish officers.

Stalin and Voroshilov reviewed the parade of the 1st Konarmy Army in New Ostok.

Omission of the performer under stamp.

Order of Marshal Stalin, Malolet, Voroshilov and Mikoyan signed the order about execution of Polish officers containing in Berlin. Among the execution officers there were: J. Bilwaki (a participant of Olympic Games in Amsterdam in 1928), J. Kuznetsov (a bronze medalist of Olympic Games in Berlin in 1936), St. Urban (a bronze medalist of Olympic Games in Amsterdam in 1928).

В Москве 1988 в честь 50-летия Варшавы города Варшавы и Варшавского региона назвали городом Варшавы.

Виды экспоната К. Меллера «Катынь»

лекции. Там есть ключевая фраза «приветствуются новые аспекты известных тем». Смысл её в чем? Когда делаешь экспонат о флоре и фауне, то нельзя его назвать «Флора и фауна», это уже никому неинтересно. Надо что-то новое. Вот «Полосатые» или «Усатые». Знаешь, какой экспонат является сегодня эталоном в тематической филателии? Экспонат «Растительность на лице» Джона Синфильда из Австралии. Только на одной идее человек создал великолепный экспонат. Марки всего мира представлены, включая королю, все монархи – они же с бородой и усами. И пробы, интрижки, и всё прочее, что хочешь. У него огромное поле деятельности. Вот это и есть «новые аспекты».

Когда я пришёл к своей теме? Давно. Олимпийские игры в Москве, 1980 год, и я захотел быть на Олимпиаде. Нам – а мне в то время в ЗАТО [1] на Урале – было запрещено на Игры ехать самостоятельно. Но я был студентом и работал проводником, и для меня эти преграды не существовали. Взял билет до Рязани, там сел в почтово-багажный вагон с бутылкой портвейна, попросил старого проводника: «Довезите меня до Москвы». Остановиться было где, посмотрел Олимпиаду, наделал кучу гашений, с французом кепками поменялся. Помнишь о бойкоте Московской Олимпиады? Некоторые страны выпустили марки предолимпийские, а олимпийские из-за бойкота не выпустили, кто-то из

спортсменов приехал, кто-то нет. Часть спортсменов выступала под флагом МОК, они на Игры приехали сами, а их страны Олимпиаду бойкотировали. Помню, когда для Себастьяна Коу после его победы играли гимн МОК, англичане на трибунах вставали и пели английский гимн.

Так и родилась идея экспоната «Олимпийские игры – спорт и политика». Теперь мне намекают, чтобы я название поменял, неполиткорректно, дескать. Когда разовьётся экспонат, может, появится и «Спорт и бизнес», и «Спорт и музыка», а пока у меня материал на тему «Спорт и политика». А выбрав тему, надо работать, думать и слушать советы знающих людей. Пример. Когда у нас проходила Всемирная выставка, известный филателист Манфред Бергман (Швейцария) проводил семинар в Манеже. И он заметил: «Вот у вас популярна Москва-80, вы охотно это всё собираете, ищите редкости и т.п. А почему вы не задумываетесь о том, что в начале экспоната должно быть солдатское письмо с датой 1979–80 гг. из Афганистана?» С этого и началась попытка бойкота Олимпийских игр в Москве и дальнейшая борьба за них. И я попробовал это письмо найти. И могу утверждать, что это очень сложно. В 1979–80 гг. полевой почты у советских солдат в Афганистане не было. На таких письмах стояли обычные календарные штемпели Ташкента или Андижана. Доказать, что это письмо из Афганистана, невозможно. Либо надо иметь подборку более поздних писем того же отправителя, когда полевая почта (п/п 24742) там уже появилась, либо лично знать этого человека и знать, когда он был в Афганистане.

– Меня всегда интересовало, как работает жюри в тематическом классе, когда совсем разные темы? Ведь нельзя же знать всё.

– Это для меня тоже загадка, но я не член жюри. На Всемирной выставке в Пекине подходил ко мне член жюри, интересовался. Сначала он почему-то решил, что мой экспонат – это коммунистическая пропаганда. Потом каждый



Р. Баббут (Польша), К. Меллер, В. Притула, В. Жохов (Россия), Ю. Купалян (Армения) на выставке «Олимпфилэкс» (Пекин 2008 г.)

день смотрел, изучал, расспрашивал. Он, поляк, спросил меня, знаю ли я, что среди 20 тысяч польских офицеров, расстрелянных в Катыни, было трое участников Олимпиад, в том числе, призеров. Знаю! «А почему не показываешь? – А как я могу показать, вы же, поляки, выпустили карточку дешёвенькую, где написали «польские олимпийцы, погибшие во Второй мировой войне». И всё. Потом нашёл, как это показать. Известно, что расстрельные списки подписали Сталин, Молотов и Ворошилов. Есть марка СССР, где Сталин с Ворошиловым за пару лет до подписания этих списков принимает парад Первой Конной. С Молотовым марки какой-то интересной нет. Но в честь его 50-летия город Пермь переименовали в Молотов. Нахожу шикарный конверт, где стоит заказной штамп «Молотов». При подписании списков ещё присутствовали Каганович и Микоян, но не голосовали. И у меня была идея такая, написать что-то на колбасный завод им. Микояна, чтобы получить ответ на бланке. Про Кагановича? Первое время Московский метрополитен носил имя Л. Кагановича. Но места на листе мало. В результате, осталась польская карточка, Ворошилов со Сталиным и Молотов. Получился интересный лист.

Но так бывает не всегда. В Индонезии, например, уже после Пальмареса [2], когда уже все результаты объявлены, члены жюри общаются с экспонентами. И часто бывает видно, что твой экспонат они фактически не смотрели. Они многое не заметили, не уловили, в чём суть. Я думаю, нашим комиссарам надо быть активнее на выставках и именно в этом помогать экспонентам своей страны.



Герой интервью получил позолоченную медаль Всемирной выставки в Индонезии

И в жюри от России знающие люди работают. Речь не идёт о том, чтобы на кого-то давить. Ни в коем случае! Просто помочь членам жюри тематического класса разобраться с экспонатами, посоветовать поговорить с экспонентом. Или просто рассказать о советских редкостях, а то, ведь многие иностранцы даже не знают, что такое «растр», к примеру.

– А как ты в своём экспонате показываешь, что данная конкретная вещь – редкость?

– Просто пишу, что известно столько-то экземпляров. Когда уникам, так и пишу. Вот смотри, Гознаковская проба. Когда её готовили, не могли правильно рисовать кольца потому, что мы ещё не получили Олимпиаду-80. Текст совершенно другой. Потом, блок вышел уже с правиль-

2.3 THE INVITATION OF THE USSR TO PARTICIPATE IN THE OLYMPICS Match "Stalin – Tito"

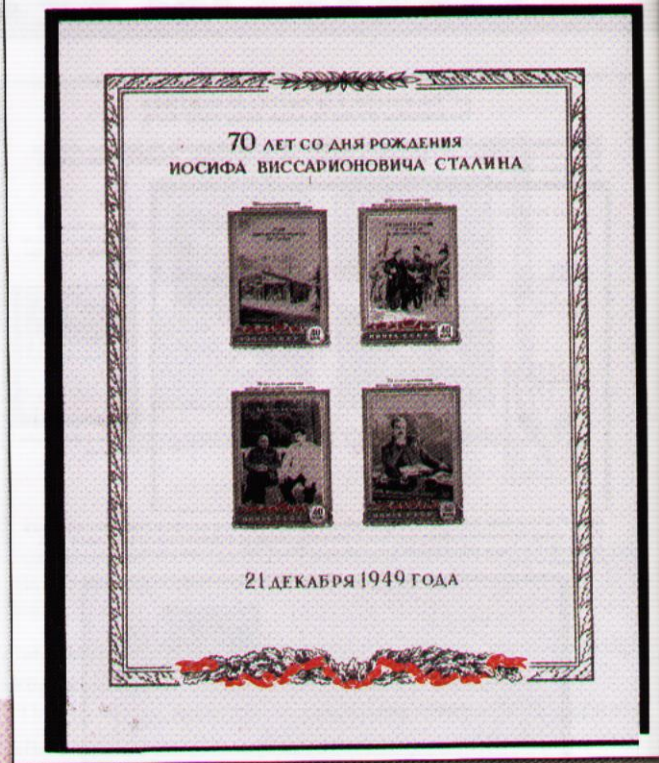


The football match took place during the personal conflict Stalin and Tito, that reached its apogee and was continued on the field.
The players were punished, the Central house of Soviet Armece team (the basis of the USSR's team) has been broken up, the coaches lost their job.



J.B. Tito

Miniature sheet, green frame: Unique



Лист экспоната К. Меллера «Матч Сталин – Тито»

ным текстом. А смотрит иной член жюри на это, и видит только, что тут стрелок много...

– Твой экспонат у меня почему-то ассоциируется со Сталинским блоком с зеленой рамкой.

– Известная история. После Олимпиады, после проигрыша матча в футбол югославам, была расформирована футбольная команда ЦДКА, тренер и его помощники были уволены. Несколько лет не могли работу найти. Был бы 37-й год, сослали бы куда-нибудь. Не то, чтобы олимпийцам-футболистам нельзя было никому проигрывать, все понимали: это спорт. Нельзя было югославам проигрывать, вот в чём дело. Сталин с Тито тогда разругался.



Экспонат «Олимпийские игры – Спорт и политика» На Всемирной выставке «Индонезия 2012»

2.4. THE INFLUENCE OF POLITICS ON SPORTSMEN
The fate of the Olympic champions in sport gymnastics.

The gymnastics all-round among women were included for the first time in the program of the Games in Amsterdam. The first place was occupied by the team from the Netherlands.



Postcard sent from Olympic stadium by registered express air mail to Switzerland. Cancelled by special postmark.

The fate of the champions was dramatic. Five sportswomen with their coach were Jews. They and their families perished in concentration camps "Sobibor" and "Auschwitz" during the occupation in 1943.



Postcard sent on the 19.01.1943 from the concentration camp "Auschwitz" with a mark of the commandant's office - "checked".

Письмо спортсменкам, погибшим в Освенциме и Собиборе

Тито у нас рисовали с гитлеровскими усами в журнале «Крокодил». У меня лист так и называется «Матч Сталин – Тито». Поместил марку с Тито и Сталинский блок. Можно маленькую марку Сталина, рядовую. А смысл тогда какой? Это все-таки филателия. Есть уникам, и он сюда хорошо ложится. Другое дело, что иностранные члены жюри не всегда понимают, что этот блок уникальный.

Или вот другая история. Есть спортсмены всем известные, узнаваемые. А есть с какой-то незавидной судьбой, для которых даже в тех странах, честь которых они защищали, нет ни марки, ни штемпеля. Например, в 1928 г. в Амстердаме впервые было проведено командное первенство по женской спортивной гимнастике, выигранное командой Нидерландов. Почти вся команда и её тренер были евреями. В 1940 г. Голландию оккупировали. И команда во главе с тренером попала в Освенцим и Собибор. Выжила только одна спортсменка. А как это показать? Есть прекрасное отправленное в Швейцарию заказное письмо с олимпийских игр и почтовая карточка 1943 г. (они погибли в этом году) из Освенцима.

Много есть любопытного. Знаешь ли ты, что были Олимпийские игры, на которых делегации соцстран жили в отдельной Олимпийской деревне? Не знаешь. А знаешь, почему великий атлет и победитель Олимпиады-36 Джесси Оуэнс был на свадьбе сына своего соперника на Олимпиаде и оберфрейтора вермахта Луца Лонга? Приглашайте меня к себе почаще, я вам много интересного расскажу.

– Пригласим, конечно. К тематической филателии, сам знаешь, отношение теперь скептическое – нескать, дело это чуть ли не детское. Почему?

– Отношение такое – значит, недорабатываем. Это же от того зависит, какой ты сделал экспонат, что ты туда поставил. Людям интересно, когда материал старый, который они не видели, о существовании которого они не подозревают. Моя тема родилась из желания взять лучшее из марок СССР и олимпийских. Есть и другая проблема: часто в какой-нибудь теме марок позапрошлого века просто нет, поэтому приходится выкручиваться. И «Советы» все «молодые». К Российской империи, к Земству, конечно, отношение особое. Там получают золотые медали, спецпризы, и всё на свете.

Я думаю, чтобы не терять дальше филателистов, которых уже и так немного, пора создать новый класс – марок XX века. Чтобы человек, изучая и выставляя эти марки, мог получить достойную медаль. В таких марках хватает редкостей, и интересных вещей не меньше, чем в XIX веке. Были свои войны, революции и инфляции. Сейчас такой экспонат не сможет тягаться с Земством, ведь оно было на 50 лет раньше марок XX века. Если ввести класс для относительно современных марок, например, с 1920 года, то у людей появился бы больший интерес, возможности лучше удовлетворить амбиции. Было бы интересней.



Награждение на Всемирной выставке «Олимпилэкс» в Пекине (2008 г.)

– Ты уже получил на Всероссийской «золото», а на Всемирной «позолоту». Дальше?

– Цель – получить золото – не снимается. Это достижимо. Книжку писать не буду, я не писатель – я собиратель. А филателия для меня и отдых, и работа ума; когда делаешь экспонат, то каталогом не обойдешься. Истории в каталогах не пишут. Их надо найти.

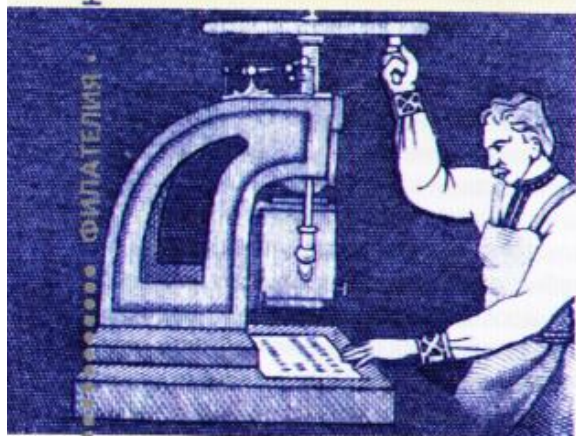
Беседовал Алексей БАБОЧКИН

Использованы фотографии из личного архива К. Меллера и материалы его коллекции

ПРИМЕЧАНИЯ. 1. ЗАТО (Закрытое административно-территориальное образование) – город с военно-промышленными предприятиями, для которого устанавливался особый режим функционирования и охраны государственной тайны, включая специальные условия проживания. 2. Пальмарес – заключительное мероприятие любой Всемирной филателистической выставки, на котором проводится награждение участников.

ШКОЛА ФИЛАТЕЛИСТА

ПЛОСКАЯ ПЕЧАТЬ

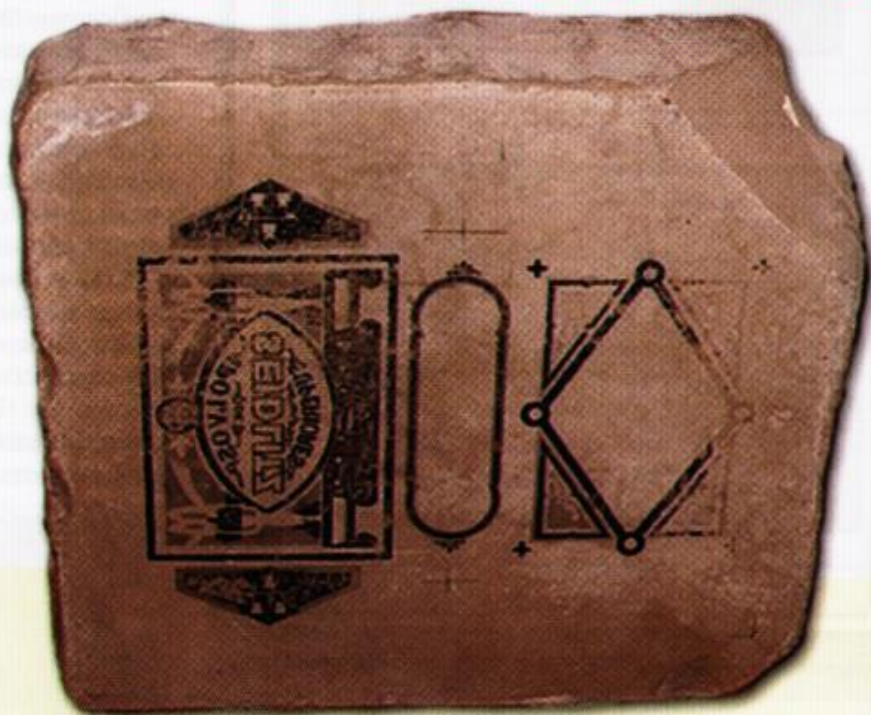


Напомним, что в «Филателии» №№ 5 – 8 Евгений Обухов начал разговор об основах практической филателии.

В первую очередь описываются существующие способы, которыми изготавливаются марки – то есть, высокая, плоская и глубокая печати.

Уже полностью разобраны признаки высокой (типографской) печати.

Сегодня на очереди – часть информации о плоской печати, к основным видам которой относятся литография, фототипия и офсет



Литографский камень конца XIX в.

Фототипия – безрастровый способ плоской печати, основанный на использовании свойств светочувствительного желатинового слоя, нанесённого на матовую поверхность стеклянной или металлической пластины. После специальной обработки скопированное с негатива изображение разбивается в желатиновом слое на зёрна различной формы и величины. Фототипные зёрна воспринимают краску и передают полутона изображения (рис. 1).

Признаки фототипии:

- нерезкие контуры изображения;
- отчётливо видны точки неправильной формы, как бы сморщенные зёрна, что обусловлено технологией изготовления печатной пластины и свойствами поверхности её хроможелатинового слоя.

Фототипия использовалась при печати многих отечественных марок, начиная с 1930-х гг. (за рубежом, как правило, не применялась). Первые, отпечатанные способом фототипии – марки 1931 г. номиналами по 50 коп.



Рис. 1 Марки, изготовленные фототипией, и увеличенные фрагменты с характерной зернистостью



- мягкое, без резких контуров изображение;
- краска по краям печатающих элементов слабее (что хорошо заметно под лупой), так как с краёв она интенсивнее впитывается в бумагу;
- красочный слой в целом тонкий, хорошо впитавшийся в бумагу;
- растровые точки круглые, разной величины.

Многие советские марки напечатаны офсетом. Марки, напечатанные так называемым «полным» или «штриховым» офсетом (без применения растра, **рис. 3**), похожи на улучшенные литографские. При применении растра (так называемый «растровый офсет») растровые точки круглые, разных размеров, как при автотипии, но без присущих автотипии вдавленностей (автотипия, напомним, является способом высокой печати). И при полном, и при растро-

Рис. 2 Многоцветная офсетная печать и фрагмент с растром

из серии «Дирижаблестроение в СССР» (тёмно-коричневая и чёрно-синяя, знаменитая «Аспидка» или «Аспидно-синий дирижабль»).

Офсет (офсетная печать) – не прямой способ плоской печати, при котором изображение марки передаётся с печатной формы сначала

тиражей знаков почтовой оплаты. Для получения многоцветного изображения бумага пропускается в офсетную машину повторно, напр., при печати в 4 краски на двухкрасочной – одном из типов офсетных машин. Ныне офсет – один из самых распространённых способов печати, пригоден во



Рис. 3 Марки, изготовленные штриховым офсетом (без применения растра)

на эластичную промежуточную поверхность (резинный цилиндр), а уже с неё – на бумагу. Печатные формы изготавливаются на алюминиевых пластинах с нанесённым светочувствительным слоем, куда копируется изображение (для каждой из красок готовится отдельная форма). При печати краска воспринимается только теми элементами изображения (растра), которые подверглись обработке и покрыты жиром. А пробельные элементы, удерживающие своей не обработанной шероховатой поверхностью воду, отталкивают краску и остаются чистыми. Для каждой из используемых при печати красок готовится своя форма. Эластичность резиновой поверхности, на которую накатывается изображение марок, резко снижает необходимое при печати давление. Это позволяет передавать краски на бумагу тонкими слоями и увеличить скорость печатания, что важно при производстве больших

всех случаях, когда не требуется точное воспроизведение мельчайших деталей рисунка марки (**рис. 2**).

Признаки офсетной печати [приводится с уточнениями по Соколову и Ниселевичу]:

вом офсете слой краски тонок, более равномерен и интенсивен, чем при литографии, контуры оттисков мягкие, краска по краям печатающих элементов выступает слабее, хорошо впитывается в бумагу.

Кстати, зная всё это, мы можем легко распознавать некоторые фальсификаты. Вот две марки Украины 1992 года – так называемый «Киевский выпуск». На левой иллюстрации (**рис. 8**) надпечатка подлинная офсетная, обратите внимание, как ровно лежит краска надпечатки; на правой иллюстрации (**рис. 9**) – фальсификат, печать высокая, краска выдавливается к краям герба и цифр.

В ПОЧТОВЫХ ОКНАХ МИРА

Для каждой страны приводится курс обмена в евро (Me) по каталогу «Michel».
При недоступности Михель-индекса приводится текущий курс валют
к USD по данным Центробанка РФ

1 рубль = 0.11 Me

БЛИЖНЕЕ ЗАРУБЕЖЬЕ

АЗЕРБАЙДЖАН

1 манат = 100 гяпик = 3.50 Me

30.06.2012. 200-летие со дня рождения М.Ф. Ахундзаде (1812 – 1878), писателя, философа. 20 г. Тираж: 100 тыс.

10.07.2012. 150-летие со дня рождения Сабира (М.А. Таирзаде, 1862 – 1911), поэта. 20 г. Тираж: 100 тыс.

14.07.2012. 20 лет компании «Азермарка». 1 м. Блок. Тираж: 15 тыс.

БЕЛОРУССИЯ

1000 рублей = 1.00 Me

26.07.2012. Евро-Азиатское Экономическое Сообщество. Логотип. Номинал «Н» (тариф на пересылку международной простой корреспонденции до 20 г неприоритетной). Форма выпуска: в листах с оформленными полями из 10 экз. и 5 купонов. На купонах – флаги государств-участников. Тираж: 100 тыс.

01.08.2012. 150 лет Белорусской железной дороге. Номинал: «Р» (тариф на пересылку международной простой корреспонденции до 20 г приоритетной). Форма выпуска: в листах с художественным оформлением полей из 5 экз. Тираж: 60 тыс.

21.08.2012. Гербы городов Белоруссии. Глубокое, Горки. Номиналы:

БЕЛОРУССИЯ

150 лет Белорусской железной дороге



«Н», «Р». Форма выпуска: в листах с оформленными полями из 9 (3x3) экз. Тираж: 63 и 54 тыс. соответственно.

КАЗАХСТАН

100 тенге = 1.50 Me

25.07.2012. Новруз-байрам, Новый год по восточному календарю. 190 т. Форма выпуска: в листах с оформ-

ленными полями из 10 (2x5) экз. Тираж: 30 тыс.

25.07.2012. Открытый космос. НЛО. 250 т. Форма выпуска: в листах с оформленными полями из 10 (2x5) экз. Тираж: 30 тыс.

08.08.2012. 100 лет со дня рождения Уфы Ахмедсафина (1912 – 1984), учёного. 150 т. Форма выпуска: в листах с оформленными полями из 10 (5x2) экз. Тираж: 50 тыс.

КИРГИЗИЯ

10 сом = 0.58 Me

04.08.2012. Национальные конные игры. «Жамбы атмай» (стрельба на скаку из лука). 28.00 с. Форма выпуска: в листах с оформленными полями из 6 (2x3) экз. Тираж: 6 тыс. экз. с зубцовкой и 1.5 тыс. без зубцовки.

ЛАТВИЯ

1 лат = 100 сантимов = 3.30 Me

14.07.2012. Олимпийские виды спорта. Метание копья. 60 с. Тираж: 30 тыс.

ЛИТВА

1 лит = 100 центов = 1.74 Me

25.08.2012. 650-летие Сражения на Синих Водах. 2.45 л. Тираж: 100 тыс.

МОЛДАВИЯ

1 лей = 100 баней = 0.60 Me

21.07.2012. XXX летние Олимпийские игры в Лондоне. Греко-римская борьба, велоспорт. 4.50, 5.40 л. Форма выпуска: в листах с оформленными полями из 10 (2x5) экз.

ТАДЖИКИСТАН

1 сомони = 0.80 Me

16.03.2012. Лунный календарь. Дракон, рыбы. 2.00, 2.50 с. Форма выпуска: в листах с оформленными полями из 10 (5x2) экз. Тираж: по 16 тыс. Часть тиража выпущена в б/зубцовом варианте.

27.07.2012. XXX летние Олимпийские игры в Лондоне. Дзюдо, таэквондо, метание молота, бокс.

ТАДЖИКИСТАН

Национальные костюмы



Вагоностроение на Украине



ВЕЛИКОБРИТАНИЯ

1 фунт = 100 пенсов = 3.00 Ме

10.01.2012. Персонажи произведений писателя Роальда Даля (1916 – 1990): «Чарли и шоколадная фабрика», «Джеймс и гигантский персик», «Софи и Большой Добродушный Великан» и др. Номиналы: 2x«1st», 66, 2x68, 2x76 п., 2x1.00, 1.10 ф.
02.02.2012. Династия Виндзоров (годы правления): Эдуард VII (1901 – 1910); Герг V (1910 – 1936); Эдуард VIII (1936); Георг VI (1936 – 1952); Елизавета II (1952 – н/в). Достижения Великобритании в эпоху Виндзоров: экспедиция Скотта (1912), победа

во Второй мировой войне, победа на Чемпионате мира по футболу (1966), строительство туннеля под Ла Маншем (1994). Номиналы: 2x«1st», 2x68, 2x76 п., 2x1.00, 1.10 ф.

06.02.2012. Бриллиантовый юбилей правления Елизаветы II (1952 – 2012). 6x«1st». Блок.
12.02.2012. Выдающиеся британцы. Деятели культуры, искусства, изобретатели, учёные. 10x«1st».
24.02.2012. Стандартный выпуск. Британские домашние животные (I). Овцы. 6x«1st Class» (до 100 г).
08.03.2012. Классические локомотивы Шотландии. Номиналы: «1st», 68 п., 1.00, 1.10 ф.
20.03.2012. Герои английских комиксов. Денди, Игл, Топпер и др. 10x«1st».
24.04.2012. Британские домашние животные (II). Свины. 6x«1st Class» (до 100 г).
15.05.2012. Мода Великобритании. 10x«1st».
31.05.2012. Бриллиантовый юбилей правления Елизаветы II. Номиналы: 2x«1st», 2x77, 2x87 п., 2x1.28 ф.
19.06.2012. Персонажи из произведений Чарльза Диккенса (1812 – 1870). Номиналы: «2nd», «1st», 77, 87 п., 1.28, 190 ф.
27.07.2012. Добро пожаловать на Олимпиаду в Лондон! Различные спортивные арены. Фехтование, лёгкая атлетика, прыжки в воду, велосипедный спорт. Номиналы: 2x«1st», 2x1.28 ф. Выпущены также в блоке.
29.08.2012. Добро пожаловать

4x2.00 с. Блок. Часть тиража выпущена в б/зубцовом варианте.

27.07.2012. Живопись Таджикистана. Батур Аллабергенев, «Гранатовое дерево»; Рахим Сафаров «Пробуждение». 2x4.00 с. Блок.

27.07.2012. Выпуск по программе РСС (Регионального сотрудничества в области связи). Национальные женские и мужские костюмы различных регионов. Дарваз, Куляб. 1.35, 2.15 с. Форма выпуска: в листах с оформленными полями (3x3) из 8 экз. и купона.

УЗБЕКИСТАН

1000 сум = 3.10 Ме

27.07.2012. XXX летние Олимпийские игры в Лондоне. Велогонки. 800 с. Тираж: 10 тыс.

УКРАИНА

1 гривна = 100 копеек = 0.50 Ме

26.07.2012. Стандартный выпуск. Флора. Клён псевдоплатановый, верба белая. Номиналы: «L» (4.30 г.), «Ж» (8.00 г.). Тираж массовый.
27.07.2012. Вагоностроение на Украине. 3x2.00 г. Форма выпуска: в листах (2x6) с оформленными полями из 11 экз. и купона. Тираж: по 170 тыс.
27.07.2012. Летние виды спорта. Гребля на каноэ, прыжки в высоту, бег, толкание ядра. 2x2.00, 2.50, 5.30 г. Форма выпуска: в листах из двух кварталов. Тираж: по 140 тыс.

ЭСТОНИЯ

1 евро = 100 центов = 2.00 Ме

09.07.2012. 100 лет первой золотой олимпийской медали Эстонии. Мартин Кляйн (1884 – 1947), греко-римская борьба. 1.00 е. Тираж: 100 тыс.
10.08.2012. Стандартный выпуск. Европейская валюта. Монета 1 евро. 1.00 е. Форма выпуска: в листах из 10 (2x5) экз. Самоклеящаяся. Тираж: 1 млн.
10.08.2012. Стандартный выпуск. Почтовый рожек. 0.45 е. Самоклеящаяся. Тираж: 2 млн.

ДРУГИЕ СТРАНЫ

АЛАНДСКИЕ о-ва (Финляндия)

1 евро = 100 центов = 2.00 Ме

23.08.2012. Архитектурная ностальгия. 3 марки номинала «Varlden» (1.00 е.). Форма выпуска: в буклетах. Тираж: 95 тыс. буклетов.

ИЗРАИЛЬ

Добро пожаловать в Израиль!



в Лондон на Паралимпийские игры! Различные спортивные арены. Лёгкая атлетика, тяжёлая атлетика, баскетбол в колясках, велосипедный спорт. Номиналы: 2х«1st», 2х1.28 ф. Выпущены также в блоке.

ИЗРАИЛЬ

1 шекель = 0.40 Ме

04.09.2012. Израильское отделение Интерпола – 50 лет. 4.20 ш. Форма выпуска: в листах из 15 экз. и 5 купонов.

04.09.2012. Спасибо им! Вклад старшего поколения в становление Израиля. 9.40 ш. Форма выпуска: в листах из 15 экз. и 5 купонов.

04.09.2012. 100-летие женской сионистской организации в Америке «Хадасса». 6.20 ш. Форма выпуска: в листах из 15 экз. и 5 купонов.

04.09.2012. Совместный выпуск с Непалом. Эверест (+ 8848 м) и Мёртвое море (- 422 м). Высшая точка Земли, низшая точка Земли. 5 ш. Форма выпуска: в листах из 15 экз. и 5 купонов.

04.09.2012. Туризм. Добро пожаловать в Израиль! 3 ш. Форма выпуска: в листах из 8 экз. и 4 купонов.

КОРЕЯ (Южная)

100 вон = 0.24 Ме

31.07.2012. Всемирное культурное наследие. Корейская ритуальная маска, традиционная деревня. 2х270 в.

ТАЙВАНЬ (КИТАЙ)

Пчёлы и осы Тайваня



ЛИХТЕНШТЕЙН

Известные литературные персонажи



Форма выпуска: в листах с оформленными полями из 8 (2х4) марок. Выпущены также в блоке.

ЛИХТЕНШТЕЙН

1 франк = 100 сантимов = 1.30 Ме

03.09.2012. Известные литературные персонажи. Тиль Уленшпигель, Шерлок Холмс, Дон Кихот, Гамлет, Робин Гуд, Робинзон Крузо, Барон Мюнхгаузен, Квизимодо.

8х1.00 ф. Форма выпуска: в листах с оформленными полями из 8 (2х4) марок.

03.09.2012. Старинные автомобили. Бразье (1908 г.), Стенли Стимер (1911 г.), Форд Спидстер (1915 г.), Энстен (1920 г.). 85, 100, 140, 190 с. Форма выпуска: в листах из четырёх квартблоков.

МАЛЬТА

1 евро = 100 центов = 2.00 Ме

27.07.2012. XXX летние Олимпийские игры в Лондоне. Логотип и талисман Олимпиады. 0.37, 2.11 е. Блок.

10.0.2012. 70 лет операции «Пьедестал» (1942) – военноморской конвой по обеспечению Мальты. Серия из 88 марок номиналом 0.26 евро. Форма выпуска: 11 малых листов из 8 различных марок.

ПОРТУГАЛИЯ

1 евро = 100 центов = 2.00 Ме

04.07.2012. Чемпионат Европы по футболу – да здравствует Португалия! 1.50 е. Блок. Тираж: 40 тыс.

20.07.2012. Традиционные португальские праздники (II). 0.05, 0.32, 0.47, 0.68, 0.80 е.

20.07.2012. Река Дуэро. 0.32, 0.57, 0.68, 0.80 е. Тираж: 235, 135, 185, 135 тыс. соответственно. Блок – 3.00 е.

ТАЙВАНЬ (Китай)

10 долларов = 0.60 Ме

12.07.2012. Насекомые. Пчёлы и осы Тайваня. 3х5, 3х10 д. Блок.

25.07.2012. Флора. Папоротники. 2х5, 10, 25 д. Тираж: 850, 3х800 тыс. Выпущены также в блоке.

24.08.2012. Семейные ценности. 5, 7, 10, 12 д. Тираж: 820, 3х780 тыс.

12.09.2012. Сорта тайваньского чая. 5х10 д. Блок.

ФРАНЦИЯ

1 евро = 100 центов = 2.00 Ме

18.06.2012. Совместный выпуск с США. Майлс Дэвис и Эдит Пиаф. 0.60, 0.89 е. Форма выпуска: горизонтальная сценка.

18.06.2012. Спорт. Большой теннис, бег, гандбол. 0.89 е.

25.06.2012. Туризм. Мыс Сен-Матьё. 57 е.

02.07.2012. Оловянные солдатики. 6х0.60 е. Блок.

ЛИХТЕНШТЕЙН

ДЛЯ ПРИОРИТЕТНЫХ ПОЧТОВЫХ ОТПРАВЛЕНИЙ

Первая филателистическая выставка в Лихтенштейне была открыта в октябре 1934 года и с тех пор подобные экспозиции стали почти регулярными.

В начале они проводились через неопределённые промежутки времени, а с 1962 года с интервалом в 10 лет.

16 августа сего года в честь празднования



100-летия первых марок Лихтенштейна будет открыта филателистическая выставка «LIBA 2012». Она откроется на следующий день после Национального праздника страны.

Почтовая администрация выпустила к юбилею и выставке 3 памятных почтовых карточки, на знаках почтовой

оплаты которых помещены стилизованные изображения церкви, здания «Зал» и ратуши общины Шаан, где будет проходить выставка. Карточки предназначены для приоритетных почтовых отправлений (1-й класс), номиналы 100, 140, 190 сантимов. На них эмблема и название выставки.

США

ПОЭТАМ МИНУВШЕГО ВЕКА

Почтовая служба США выпустила в обращение серию из десяти марок, посвящённых выдающимся поэтам XX века. Среди них есть и миниатюра с изображением Иосифа Бродского. При создании марки была использована фотография Нобелевского лауреата, сделанная известным нью-йоркским фотографом Нэнси Кромптон. Кроме этого, в серию

включены знаки почтовой оплаты в честь Элизабет Бишоп, Гвендолин Брукс, Эдварда Эстлина Каммингса, Роберта Хейдена, Дениз Левертов, Сильвии Плат, Теодора Рётке, Уоллеса Стивенса и Уильяма Карлоса Уильямса. Стоит отметить, что выходцу из СССР уже посвящались почтовые марки, например, выпуск Никарагуа 1995 года.



НИДЕРЛАНДЫ



КУПИ ОТКРЫТКИ – ПОЛУЧИШЬ БЛОК!

Весной этого года в Нидерландах проходила неделя открыток. Почта страны выпустила очень симпатичный и весёлый специальный блок из трёх марок символического рисунка с «птицей счастья» и надписью на поле блока «Вам, от меня». Марки номиналом категории «1» (для внутренних отправлений) предназначены для оплаты поздравительных открыток. Блок вручался бесплатно каждому, кто купил 3 открытки на сумму не менее 5 евро.



Коллекция Юлия Соломоновича Лурье – результат более чем 65-летней работы ветерана военной службы, майора в отставке. Она отмечена 13 золотыми медалями, полученными на выставках разного ранга. Автор книг по филателии: «Подвиг на почтовой марке», 1985 г. (совместно с А.Ф. Буселом), «Памятники доблести и славы», 1996 г., «Автографы победы», 2007 г., «Подвиг на почтовой марке», 2010 г. (второе издание).

КРЫЛЬЯ

В «Филателии» №№ 7, 8 была начата публикация изобразительных фрагментов книги Ю.С. Лурье. В этом номере речь пойдёт о советских лётчиках. Продолжение – в одном из ближайших номеров.



Герой Советского Союза
подполковник Г. П. БАХВАЛОВ • 1914 – 1974

ГЕОРГИЙ ПАВЛОВИЧ БАХВАЛОВ

К сентябрю 1943 г. капитан Г.П. Бахвалов совершил 169 боевых вылетов, вёл разведку вражеских войск, бомбардировку техники и живой силы противника.

Указом Президиума Верховного Совета СССР от 4 февраля 1944 г. за образцовое выполнение заданий командования и проявленные мужество и героизм в боях с немецко-фашистскими захватчиками капитану присвоено звание Героя Советского Союза с вручением ордена Ленина и медали «Золотая Звезда».



ГРИГОРИЙ ЯКОВЛЕВИЧ БАХЧИВАНДЖИ

Сначала Великой Отечественной войны на фронте – лётчик-истребитель, совершил шестьдесят пять боевых вылетов. Участвовал в обороне Москвы, лично и в группе сбил пять вражеских самолётов.

15 мая 1942 г. лётчик-испытатель Г.Я. Бахчиванджи совершил первый в СССР полёт на самолёте «БИ-1» с жидкостным ракетным двигателем (ЖРД).

Погиб 27 марта 1943 г. во время очередного испытательного полёта.

Указом Президиума Верховного Совета СССР от 28 апреля 1973 г. капитан Григорий Яковлевич Бахчиванджи посмертно удостоен звания Героя Советского Союза.

Известна фраза Юрия Гагарина: «Без полётов Григория Бахчиванджи, возможно, не было бы и 12 апреля 1961 года».

ГЕОРГИЙ ТИМОФЕЕВИЧ БЕРЕГОВОЙ

За период Великой Отечественной войны гвардии капитан Г.Т. Береговой совершил сто восемьдесят пять боевых вылетов на самолётах «По-2», «Р-5», «СБ», «Ил-2».

В 1968 г. Г.Т. Береговой совершил полёт на космическом корабле «Союз-3», во время которого было осуществлено многократное маневрирование космического корабля на орбите и его двукратное сближение с беспилотным космическим кораблём «Союз-2».

За успешное выполнение орбитального полёта Указом Президиума Верховного Совета СССР от 1 ноября 1968 г. полковник Береговой Георгий Тимофеевич награждён орденом Ленина и второй медалью «Золотая Звезда».



РОДИНЫ

ФИЛАТЕЛИЯ • СЕНТЯБРЬ 2012

От кого _____
 Откуда _____

Индекс места отправления _____

В
РОССИЯ

Герой Советского Союза
Михаил Васильевич ВОДОПЬЯНОВ
 (1899-1980)

Ком. _____
 Куд. _____

Индекс _____

Почтовая государственная марка почтовой оплаты присылается по заказу © Издательство "Марка"

Главный маршал авиации
К. А. ВЕРШИНИН • 1900 — 1973

КОНСТАНТИН АНДРЕЕВИЧ ВЕРШИНИН

К.А. Вершинин с начала Великой Отечественной войны на командных должностях в ВВС, с 1943 г. командовал 4-й воздушной армией на Северокавказском и 2-м Белорусском фронтах.

За успешное руководство воинскими соединениями и проявленные при этом личное мужество и героизм генерал-полковнику авиации К.А. Вершинину Указом Президиума Верховного Совета СССР от 19 августа 1944 г. присвоено звание Героя Советского Союза.

Его имя носит улица в Москве. На одном из зданий Военно-воздушной инженерной академии имени Н.Е. Жуковского установлена мемориальная доска.

Генерал-майор авиации, Герой Советского Союза
М.В. ВОДОПЬЯНОВ • 1899-1980



МИХАИЛ ВАСИЛЬЕВИЧ ВОДОПЬЯНОВ

М.В. Водопьянов – лётчик полярной авиации. За мужество и героизм, проявленные при спасении челюскинцев, 20 апреля 1934 г. ему присвоено звание Героя Советского Союза с вручением ордена Ленина.

В 1948 – 1950 гг. участвовал в военных высокоширотных экспедициях «Север-1» и «Север-2».

В Москве именем Героя названа улица, а на доме, в котором он жил, установлена мемориальная доска.

От кого _____
 Откуда _____

Индекс места отправления _____

1984 ПОЧТА СССР 5к

50 ЛЕТ СО ДНЯ РОЖДЕНИЯ СССР
 1934-1984

Главный маршал авиации
А. С. ГОЛОВАНОВ • 1904 — 1975

Ком. _____
 Куд. _____

Индекс _____

Почтовая государственная марка почтовой оплаты присылается по заказу © Издательство "Марка"

От кого _____
 Откуда _____

Индекс места отправления _____

3 50
 РОССИЯ
 А. С. ГОЛОВАНОВ
 1904-1975

Ком. _____
 Куд. _____

Индекс _____

Почтовая государственная марка почтовой оплаты присылается по заказу © Издательство "Марка" Москва, Россия, 2012. 3. 170200. ГИИИ. 1. 0.02 млн. 22. 04. 2012

АЛЕКСАНДР СЕРГЕЕВИЧ ГОЛОВАНОВ

А.С. Голованов – командир смешанного авиационного полка в составе 40-й армии Краснознамённого Туркестанского военного округа, полковник.

Указом Президиума Верховного Совета СССР от 16 июня 1989 г. полковнику А.С. Голованову за успешное выполнение задания по оказанию интернациональной помощи Демократической Республике Афганистан и проявленные при этом мужество и героизм посмертно присвоено звание Героя Советского Союза с вручением ордена Ленина и медали «Золотая Звезда».



Герой Советского Союза
КАПИТАН Ю. И. ГОРОХОВ * 1921 — 1944

ЮРИЙ ИВАНОВИЧ ГОРОХОВ

Ю.И. Горохов – командир эскадрильи 162-го истребительного авиационного полка 309-й истребительной авиационной дивизии 1-й Воздушной армии Западного фронта, капитан.

Отважный лётчик погиб в воздушном бою 1 января 1944 г. в небе Смоленщины. К тому времени капитан Ю.И. Горохов совершил около 400 боевых вылетов, провёл более 70 воздушных боёв, сбил 23 вражеских самолёта лично и 10 в составе группы.

Указом Президиума Верховного Совета СССР от 4 февраля 1944 г. за образцовое выполнение боевых заданий командования на фронте ему присвоено звание Героя Советского Союза.

СТЕПАН ВАСИЛЬЕВИЧ ГРИЗОДУБОВ

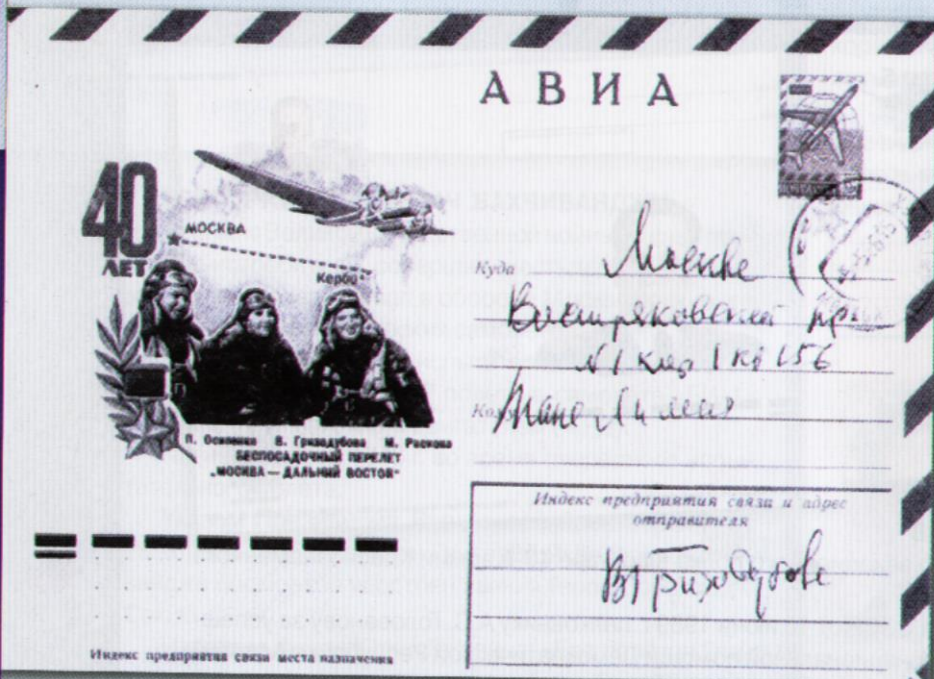
С.В. Гризодубов — российский лётчик, авиаконструктор.

Третий его самолёт, построенный в 1912 году, полетел. В 1915 – 1916 гг. С.В. Гризодубов в армии, где после обучения в Петроградской школе авиации получил диплом пилота-авиатора.

Один из организаторов планеризма в стране.



Русский авиаконструктор и лётчик
С. В. ГРИЗДУБОВ * 1884 — 1965



ВАЛЕНТИНА СТЕПАНОВНА ГРИЗОДУБОВА

В.С. Гризодубова – командир экипажа самолёта АНТ-37 «Родина», первая женщина, удостоенная звания Героя Советского Союза.

24-25 сентября 1938 г. совершила беспосадочный перелёт из Москвы на Дальний Восток, установив мировой женский авиационный рекорд дальности полёта (за 26 часов 29 минут покрыто расстояние в 6.450 километров).

За выполнение этого перелёта 2 ноября 1938 г. ей присвоено звание Героя Советского Союза.



МИХАИЛ МИХАЙЛОВИЧ ГРОМОВ

М.М. Громов – лётчик-испытатель Центрального аэрогидродинамического института (ЦАГИ).

10 – 12 сентября 1934 г. на самолёте АНТ-25 совершил рекордный по дальности и продолжительности перелёт по замкнутому маршруту – 12411 км за 75 часов.

28 сентября 1934 г. за мужество и героизм, проявленные при выполнении этого перелёта, лётчику-испытателю присвоено звание Героя Советского Союза.

Его именем названа улица в Москве и площадь в городе Жуковском Московской области.

Его именем названа улица в Москве и площадь в городе Жуковский Московской области. На доме, где он жил в Москве, и на здании в городе Жуковский, в котором он работал, установлены мемориальные доски.



ГЕРОЮ-ЗЕМЛЯКУ



Хочу поделиться новостями из глубинки, где журнал «Филателия СССР» и «Филателия» читают с 1966 г., то есть, с первого номера. Высылаю заказной конверт с гашением в честь Героя Советского Союза И.П. Дементьева, моего земляка. Хотелось бы, чтобы об этом почтовом выпуске узнали филателисты в России и за рубежом.

В июне исполнилось 100 со дня рождения Ивана Павловича Дементьева. В память о нём Издатцентр «Марка» подготовил маркированный конверт с литерой «А» (дизайн Х. Бетрединовой, фото Героя взято из семейного архива А. Великановой). Торжественная церемония гашения прошла в день юбилея в здании главпочтамта г. Котласа.

Как известно, осенью 1943 г. И.П. Дементьев участвовал в десантных операциях по освобождению Таганрога, Мариуполя, Осипенко. В этих боях он был дважды тяжело

ранен. В марте 1944 г. И.П. Дементьев был включён в состав десантной группы под командованием ст. лейтенанта К.Ф. Ольшанского. Задачей десанта было облегчение фронтального удара советских войск в ходе освобождения города Николаева. В морском порту десантный отряд в течение двух суток отбил 18 атак противника. В этих

боях героически погибли почти все десантники, а И.П. Дементьев был смертельно ранен. Звание Героя Советского Союза матросу Ивану Павловичу Дементьеву было присвоено Указом Президиума Верховного Совета СССР от 20 апреля 1945 г.

Леонид МАРКОВ,
г. Котлас



ОГНИ И ЛЬДИНЫ



**Алексей
БОДРОВ**

**Богом забытый остров
на краю земли...**

**Хотя нет, наоборот, –
это, может быть, один из
немногих сохранившихся
островов, где ещё до
недавнего времени
пребывала Божья
благодать. Здесь люди
не знали подлости и
предательства. Жадность,
власть и деньги их не
испортили. Запретный плод
с древа познания ещё
не сорван**

«ОГНИ»

Огненная Земля... На самом-самом южном краю Южной Америки.

Своё название архипелаг Огненная Земля получил не из-за вулканов, не из-за цвета почвы и совсем даже не из-за жаркого климата – он никогда не баловал жителей этого края. Когда Фернан Магеллан в 1520 г. проплывал по проливу (в будущем он будет носить его имя) мимо этих островов, он заметил массу огней на безлюдных землях. Само собой, наиболее простое объяснение, пришедшее ему в голову – это вулканические жерла и потоки лавы. Кто из нас не делает ошибок? Ведь первое

попавшееся, хоть и самое простое, объяснение далеко не всегда бывает верным. На самом деле это были всего-навсего костры местных жителей, индейцев, постоянно горевшие в это время года, чтоб согреться ночью (летом среднедневная температура составляет всего 9 – 10°C, зимой – около 0°C).



Марка 1943 г., посвящённая столетию занятия чилийцами пролива Магеллана с картой раздела Патагонии и Огненной Земли между Чили и Аргентиной

Именно Магеллан назвал этот архипелаг Огненной Землёй.

Громадная территория занимает площадь пятьдесят тысяч квадратных километров. Помимо множества небольших островков, к ней относится остров Огненная Земля, острова Десоласьон, Кларенс, Осте и Наварино, а также архипелаг мыса Горн, состоящий из островов Гриви, Уоллестон, Фрейсинэ, Эрмите и Хершел, и, кроме того, крошечные островки и рифы, которыми завершается массив Южной Америки.

Огненная Земля – самый крупный из островов архипелага – на севере и на западе ограничен извилистым

побережьем, идущим от скалистого мыса Эспириту Санто до пролива Магдалена. Образую на западе причудливой формы полуостров, над которым возвышается гора Сармьенто, он заканчивается на юго-востоке мысом Сан-Диего. На острове расположены низкие горы и песчаные пляжи.

Нельзя сказать, что на архипелаг не ступала нога цивилизованного человека. Первые поселения испанцев на этих островах начали появляться ещё с 1520 г., но суровый климат и стычки с местными жителями этому явно не благоприятствовали.

В 1584 г. Сармьенто де Гамбоа был назначен первым губернатором земель у Магелланового пролива и осуществил их заселение испанцами. С годами охотники и старатели, искатели приключений, авантюристы из соседних стран (Аргентины и Чили) и разные подозрительные личности, бежавшие из своих госу-



Джулиус Поппер



Золотая монета Поппера весом 5 г



Клеймо для монет



Золотая монета Поппера весом 1 г

дарств, обосновались здесь, и когда мирно, а когда силой оружия налаживали отношения с местным населением. Первый достаточно крупный посёлок, выросший в современный город Пунта-Аренас, был основан лишь 18 декабря 1848 года.

Политическая история этого края началась гораздо позже, чем географическая. В 1880 г. на островах высадились эмиссары Аргентины и Чили, дабы подробно изучить обстановку. В начале следующего года, 17 января 1881 г., в столице Аргентины было подписано соглашение между двумя республиками. Огненная Земля была поделена между Чили и Аргентиной.

По этому договору континентальная Патагония была разделена линией вдоль оси Анд до 52 градуса южной широты. Чили получало контроль над обоими берегами Магелланова пролива. Взамен этого Чилийское государство отказывалось от части Огненной Земли, расположенной на 68 градусе долготы к востоку.

И этот договор был заключён весьма своевременно, т.к. грянувшая вскоре «золотая лихорадка» могла бы вызвать вооружённый конфликт между Чили и Аргентиной. Именно «золотая лихорадка» сделала знаменитым «аргентинского» авантюриста Джулиуса Поппера.

Джулиус Поппер (исп. Julio Popper) родился в Бухаресте 15 декабря 1857 г. на территории Обь-

единённого княжества Валахии и Молдавии, вассального Османской империи. В 1885 г. Поппер прибыл в Буэнос-Айрес, обуреваемый идеей поиска золота в южной части Аргентины. С группой авантюристов и горняков (18 человек) в сентябре 1886 г. он отправился на остров Огненная Зем-



Почтовая марка Поппера в 10 сентаво (1891 г.)

ля, где в заливе Сан-Себастьян основал базу, названную Эль Парамо. Он картографировал значительные территории, неизвестные географической науке XIX в., многие географические названия, присвоенные Поппером, используются в Аргентине и до сих пор. Обследованные территории Поппер объявил владением Аргентины, собираясь основать новую провинцию. Центром её должен был стать город Атланта (ныне Рио-Гранде).

Через год он вернулся в Буэнос-Айрес, где выступил с лекцией в Географическом Институте. Ему удалось убедить правительство и частных инвесторов вложить средства в основанное им «Южное золотопромышленное акционерное общество» (исп. Compañía Anónima Lavaderos de Oro del Sur). В том же году Поппер во главе частной армии вновь отправляется на Огненную Землю, объявив о найденных залежах золотого песка. Он не блефовал, в первый же год здесь было добыто 154 фунта золота (69,8 кг).

Джулиус Поппер решил плотно обосноваться в аргентинской Патагонии и выжать из своего предприятия максимум прибыли. В 1889 г. его компания начала чеканку золотых монет весом в 1 и 5 г. без обозначения номинала, а только веса. Первоначально они изготавливались в собственной мастерской кустарным способом. Поскольку в 1890 г. в Аргентине произошёл финансовый крах, Национальный монетный двор Аргентины легализовал чеканку Поппера и пустил его монеты в обращение. Таким образом, в Аргентине некоторое время было альтернативное монетное обращение. Сколько именно было выпущено Поппером монет – неизвестно.

В том же году он начал печатать и марки в 10 сентаво. И хотя на марках присутствовала надпись «локал» (местный выпуск), это не спасло Поппера от судебного расследования со стороны властей.

Надпись на монетах и марках была «Тьерра дель Фуэго» (исп. Tierra del Fuego – «Огненная Земля»). Кроме того, на монетах Поппер запечатлел в центре и свою фамилию.

В 1891 г. жалобу на Поппера подали индейцы-огнеземельцы, и он был вынужден давать показания столичным властям. Поппер обвинялся в притеснении местного населения.

Предприятие румынского авантюриста просуществовало недолго. В 1893 г. Джулиус Поппер был найден

КСТАТИ

Антарктика (противоположная Арктике, от др.-греч. αντί (anti) — против, греч. (arktikos) — северный, арκτος (arctos) — медведь, по созвездию Б. Медведица) — южная полярная область земного шара, включающая Антарктиду и прилегающие к ней участки Атлантического, Индийского и Тихого океанов (иногда эти части океанов выделяют в отдельный Южный океан).



мёртвым в Буэнос-Айресе. Компания не пережила своего основателя, монеты были выведены из обращения и ныне являются нумизматической редкостью. В кругах коллекционеров известны менее десяти однограммовых и всего две-три пятиграммовые монеты Поппера.

Почтовые марки Поппера можно считать первым выпуском, посвящённым этому краю «огней и льдин».

«Льдины»

В начале XX века центром интереса исследователей становится Антарктида, исследование которой распространяется от прибрежных и островных территорий в континентальную часть. В 1901 г. на территорию Антарктиды ступил первый аргентинец – Х. Собраль. В 1904 г. была основана первая постоянная полярная станция Аргентины Оркадас. В 1911 г. норвежская экспедиция Руаля Амундсена первой достигает Южного полюса. С 1930-х годов китобойные суда различных стран ведут в Антарктике промышленную добычу китового мяса, а на островах открывается охота на тюленей.

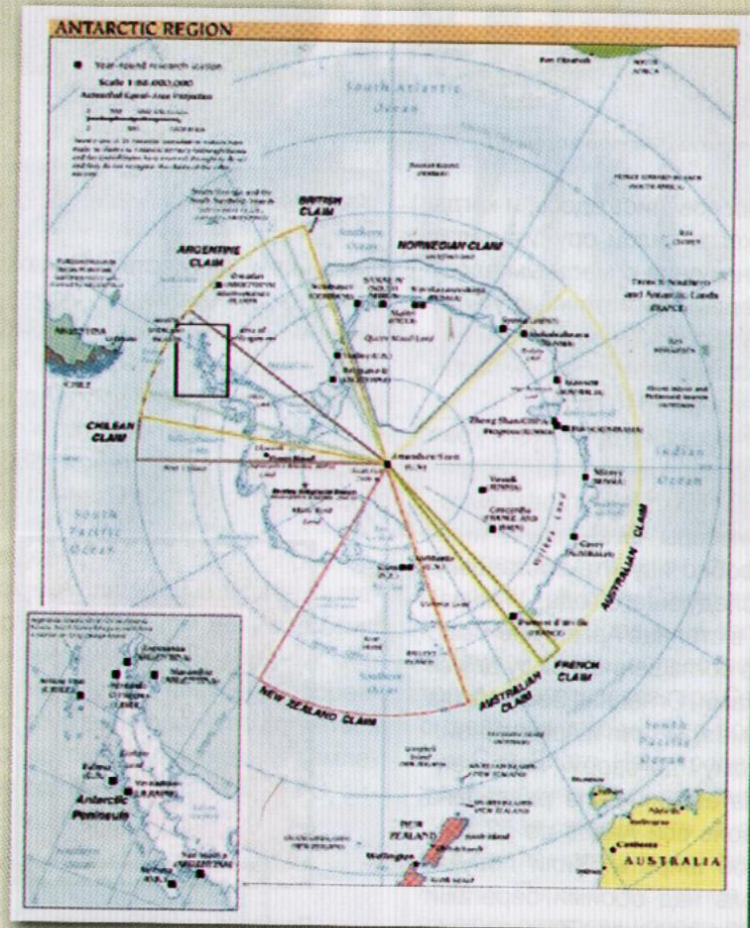
С середины 1940-х годов стали разгораться конфликты из-за раздела сфер влияния в Антарктиде. На



Марка 1958 г. с Магеллановым проливом. Внизу надпись «Древний суверенитет Испании над Антарктикой»

Огненной Земле в 1950-х годах чилийские военные (в пике основанному аргентинцами ещё в октябре 1884 г. поселению Ушуайе) создали в проливе Бигль новый, ещё более южный город – Пуэрто Вильямс.

Семь стран (Аргентина, Австралия, Чили, Франция, Великобритания, Новая Зеландия и Норвегия) предъявляют территориальные права на различные районы Антарктиды. После успешного проведения в 1957 – 1958 гг. Международного



«Чилийский» сектор Антарктиды ограничен тёмно-коричневым (на карте видно наложение и других секторов на эту же территорию)

геофизического года 12 его государств-участников (включая семь вышеперечисленных) договорились о необходимости мирного международного сотрудничества.

В результате 1 декабря 1959 г. в Вашингтоне был заключён Договор об Антарктике, который вступил в силу 23 июня 1961 г. Главная цель этого договора – обеспечить ис-

пользование Антарктики в интересах всего человечества. Предусматривалась свобода научных исследований и поощрялось интернациональное сотрудничество. Запрещалась любая военная деятельность, военные манёвры и испытания, запрещены ядерные взрывы и захоронения радиоактивных материалов, а также добыча полезных ископаемых.

КСТАТИ

Антарктическая филателия – коллекционирование и изучение совокупности знаков почтовой оплаты, почтовых отправлений географической зоны Земли южнее 60° южной широты. В более широком смысле – это коллекционирование и изучение любых знаков почтовой оплаты и отправлений, особенности прохождения почты или сюжеты которых касаются этой зоны, а также сама совокупность таких почтовых отправлений.

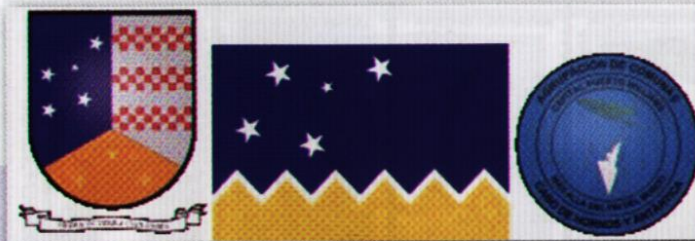


На сегодняшний день договор позволяет использовать территории и воды южнее 60° южной широты сугубо в научных целях. Земли южнее 60° южной широты не могут принадлежать ни одному государству.

Наличие договора не означает, что присоединившиеся к нему страны отказались от своих претензий. Например, Норвегия претендует на территорию, превышающую её собственную в десять раз. А Великобритания, Чили и Аргентина притязают практически на одну и ту же территорию, включающую Антарктический полуостров и Южные Шетландские острова.

В декабре 1978 г. возникла угроза войны между Аргентиной и Чили, давними соперниками в регионе. «Яблоком раздора» стали острова Леннокс, Пиктон и Нуэво (исп. Lennox, Picton, Nueva) в проливе Бигл. В этом регионе предполагались значительные залежи нефти. В результате взаимных притязаний на чилийской части Огненной Земли появились минные поля и доты – чилийцы готовились к обороне своей доли архипелага.

Конфликт между странами был решён мирным путём с помощью Ватикана (2 мая 1985 г. было подписано соглашение о границах, согласно которому все три острова вошли в состав Чили).



Герб, флаг и эмблема чилийской коммуны Антарктика (на эмблеме – сектор «чилийской» Антарктиды)

Во время начавшейся позже Фолклендской войны чилийская хунта была союзником Великобритании. В этой войне чилийские радары контролировали небо над Огненной Землёй, с которой вылетали аргентинские военные самолеты, и передавали разведданные британцам.

Несмотря на ратификацию Договора об Антарктике, ряд стран тракту-

ют Антарктика – одна из коммун провинции Антарктика-Чилена (Чилийская Антарктика) региона Магальянес. Она образована 11 июля 1961 г., население – 130 человек (2002 г.), зимой снижается до 80 человек, территория – сектор между 53° и 90° западной долготы, и от 60° южной широты до Южного полюса, не признаётся мировым со-



«Чилийская Антарктика» на марках Чили разных лет

ет экстерриториальность Антарктики лишь как «замораживание» своих претензий на континент и прилегающее пространство. Соответственно строится и пропаганда. В частности, выпускаются для «своих» территорий специальные знаки почтовой оплаты либо освещается тема своих претензий («свои» географические карты) на почтовых марках.

Чили считает «свой» антарктический сектор частью провинции Регион Магелланова пролива и Антарктики (Region de Magallanes y de la Antartica Chilena), что было впервые зафиксировано специальным декретом Министерства внутренних дел республики в ноябре 1940 г.

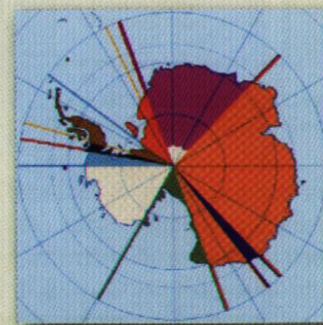
Область Магальянес и Чилийская Антарктика – административный регион на юге Чили. Включает 4 провинции и 11 коммун. Территория – 132297,2 км², население – 150826 человек, плотность населения – 1,14 чел/км², административный центр – город Пунта-Аренас.

обществом на основании Договора об Антарктике. Площадь суши – 1250257,6 км².

Первые посвящённые антарктическим претензиям Чили почтовые марки увидели свет лишь в 1947 г., через семь лет после специального декрета (Скотт №№ 247, 248). С тех пор Чили публикует на своих



Карта региона Магальянес и Чилийская Антарктика (во врезках – территория «чилийской» Антарктиды)



Голубой сектор – территория претензий в Антарктике Чили, оранжевый – Аргентины, красный – Великобритании



Некоторые примеры марок Чили, посвящённых Чилийской Антарктике

почтовых марках карту антарктического сектора регулярно.

С 1992 г. в некоторых случаях чилийские марки полярной тематики сопровождаются надписью «Antártica Chilena. Chile» (Скотт № 1020, и позже), хотя, как и остальные выпуски, они имеют хождение по всей стране и каталогами почтовых марок в отдельную категорию не выделяются.

Аргентинская Антарктика – это часть Антарктиды, на которую пре-

тендует Аргентина. Она состоит из Антарктического полуострова и треугольного сектора, тянущегося от вод Атлантического океана и до Южного полюса, который расположен 25° – 74° западной долготы. В неё также включаются остров Палмер и море Уэдделла. Наивысшая точка – гора Чиригуано, 3360 м.

Иногда к географической (но не политической) зоне Антарктики также относят и небольшие островные



Слева направо: флаг, марка с картой и герб аргентинской провинции Огненная Земля, Антарктида и острова Южной Атлантики



На карте слева – территория «аргентинской» Антарктиды, справа – общая территория страны, декларируемая правительством Аргентины

территории, находящиеся вблизи неё, но за пределами рубежа 60° ю. ш., в том числе: Южная Георгия и Южные Сандвичевы острова (спорная брит.-арг.), остров Буве (норв.), острова Принца Эдуарда (ЮАР), острова Крозе (фр.), остров Кергелен (фр.), острова Сен-Поль и Амстердам (фр.), острова Хёрд и Макдоналд (австрал.), остров Маккуори (австрал.), острова Окленд (н.зел.), остров Кемпбелл (н.зел.).

КСТАТИ



Антарктика из-за экстремальной суровости климата не имеет постоянного населения. Реальная антарктическая почтовая активность исчерпывается потребностями многочисленного работающего вахтовым методом персонала сезонных или постоянных научно-исследовательских и китобойных баз, экспедиций, экипажей судов и туристов. Население научных антарктических станций летом (декабрь-февраль) может достигать 3 тыс. человек, зимой население снижается до 500 – 700 работников станций. Туризм распространён лишь летом.

В редких случаях частью такой приантарктической зоны считают острова Тристан-да-Кунья (брит.) и остров Гоф (брит.), Фолклендские (Мальвинские) острова (спорная брит.-арг.) и Огненную Землю с прилегающими островами.

Аргентинская Антарктида является департаментом провинции Огненная Земля, Антарктида и острова Южной Атлантики (исп. Provincia de Tierra del Fuego, Antartida e Islas del Atlantico Sur).

Географически провинцию можно разделить на три района: Огненная Земля, Аргентинская Антарктика и Острова Южной Атлантики – Фолклендские (Мальвинские) острова, Южная Георгия, и Сандвичевы о-ва.

Антарктические территориальные претензии Аргентины начали оформляться с начала XX века по ходу освоения близлежащих частей



«Аргентинская Антарктида» на марках Аргентины разных лет: 1947 (Скотт №№ 561, 562); 1948 (Скотт №№ С55, С56); 1951 (Скотт № 594); 1953 (Скотт № 620); 1954, водружение аргентинского государственного флага на Южных Оркнейских островах (Скотт № 621)

Антарктиды. В июле 1939 г. эти претензии приобрели официальный статус, однако первые почтовые марки, зафиксировавшие этот факт, появились лишь в 1947 г. (Скотт № 561, 562).

В феврале 1957 г. претензии Аргентины были официально распространены на острова Фолклендские, Южная Георгия, Южные Сандвичевы, Южные Оркнейские и Южные Шетландские.

До англо-аргентинского конфликта 1982 г. на марках Аргентины периодически появлялись напоминания об «Аргентинской Антарктиде», причём доходило до курьёзов. Например, были опубликованы почтовые марки, посвящённые переписи населения. Курьёз в том, что Антарктика



Марки 1964 г. с аргентинским флагом у островов Южная Георгия, Южных Сандвичевых, Южных Оркнейских и Фолклендских островов

практически необитаема, переписывать некого.

А в 1965 г. состоялась «Operation 90», 1-я аргентинская экспедиция к Южному полюсу, проведённая составом в 10 солдат аргентинской армии под командованием Хорхе Е. Леаля.

На территории Аргентинской Антарктиды расположена большая часть станций материка. На Эсперанса и Марамбио 70 зданий, население летом – 250 человек, зимой – 110. Станция Собраль – самая южная летняя база, расположена в 1450 км южнее Бельграно II.



Марки, посвящённые «Операции 90», покорению Южного полюса

ФАКТЫ

На большинстве островов Южной Атлантики преобладает влажный климат, особенно на Фолклендских о-вах. На островах Ано-Нуэво и Исла-де-лос-Эстадос расположен густой низкий лес. Главные породы леса: нотафагус (южный бук) антарктический и нотафагус пумилио (пляжный). Фолкленды частично заболочены, что позволяет почве вбирать лишние осадки, в отличие от островов, расположенных ближе к материковой части Южной Америки. На островах отмечены постоянные сильные ветры. Южные Оркнейские о-ва, Южная Георгия и о-ва Южные Сандвичевы более холодные, из-за близости континентальных масс.



На марках с картой Аргентины Мальвинские острова и сектор Антарктиды обозначаются, как аргентинская территория

Первый и пока единственный выпуск аргентинских марок с чистой картой Антарктиды появился в 1971 г. Со времени поражения в Фолклендской войне и до конца 1990-х гг. антарктическая тематика на марках Аргентины картами не сопровождалась.

●●● Окончание следует

ПО СЛЕДАМ СОВЕТСКОЙ ЦЕНЗУРЫ

В 1930 году Музей Революции Союза ССР выпустил почтовую карточку с репродукцией народного художника РСФСР Николая Касаткина «Крепостная актриса в опале, кормящая грудью барского щенка» (рис. 1).

Но самую обнажённую грудь молодой матери из соображений нравственности издатели целомудренно прикрыли. Таким образом, благодаря вмешавшейся в акварель цензуре, щенок нелепо тыкался мордочкой в сарафан женщины



Рис. 2



Рис. 1

На обороте карточки, которая затем неоднократно переиздавалась сотысячными тиражами, название работы художника помимо русского было указано ещё на пяти языках народов Союза ССР. И возможно, что на бескрайних просторах страны Советов поклонники творчества Николая Алексеевича Касаткина так никогда и не увидели бы подлинника, если бы на волне хрущёвской оттепели в 1964 году издательство «Советский художник» не выпустило свою «Крепостную актрису в опале» (рис. 2). Там работа была представлена в оригинале, правда, тираж открытки составил всего 20 тысяч экземпляров.

На обороте сообщалось: «Николай Алексеевич Касаткин в своём творчестве продолжал и развивал лучшие традиции русских художников-демократов, им впервые были

созданы в русской живописи образы пролетариев и борцов за дело рабочего класса. (Полотна «Шахтёры. Смена», «Шахтёр-тягольщик», «Шахтёрка», «Рабочий-боевик» и др.).

Сочувствием к угнетённым проникнуто полотно «Крепостная актриса в опале». Молодая мать чем-то не угодила помещику и ее оторвали от

ребёнка, бросили в тёмный сарай, приковали цепью к стене, заставили выкармливать грудью господского щенка. Трудно представить более изощрённое надругательство над человеком. Сюжет картины перекликается с трагическими повестями А.И. Герцена «Сорока-воровка» и Н.С. Лескова «Тупейный художник».



Рис. 3

Николай Алексеевич Касаткин (1859 – 1930) считается одним из ведущих мастеров русского реалистического искусства конца XIX – начала XX века. Ещё учась в училище в 1878 году за «Этюд старухи» и в 1882-м за рисунок с натуры он был награждён малыми серебряными медалями. В 1883 году за картину «Нищие на церковной площади» получил большую серебряную медаль и звание классного художника. В 1900 году за картину «В коридоре окружного суда» – серебряную медаль на Всемирной выставке в Париже. С 1891



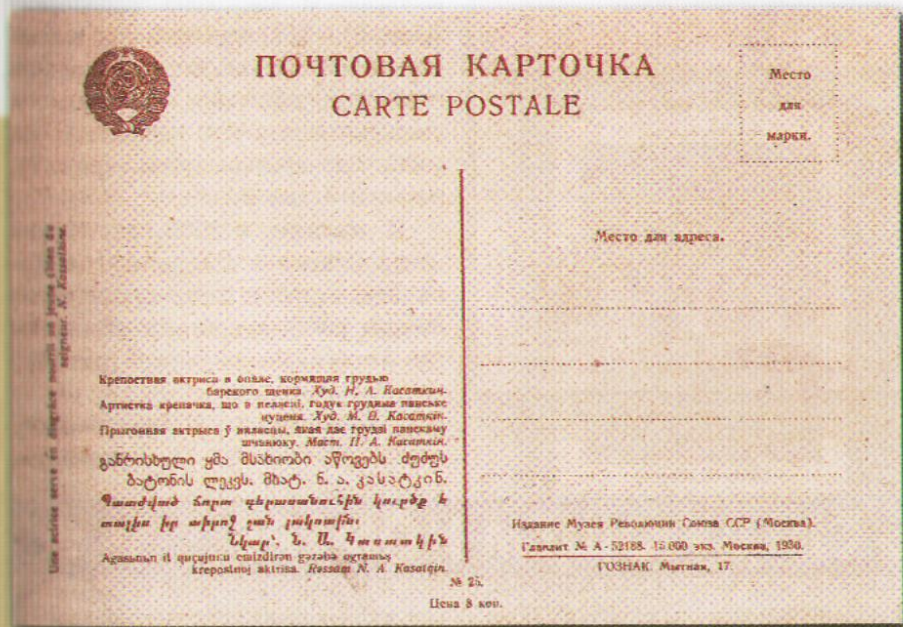
Рис. 4

работнич и революционеро-пролетариев, и при советской власти был одним из первых удостоен звания народного художника республики. Названия его работ говорят сами за себя: «Шахтёрка», «Углекопы. Смена», «Семья рабочего».

Но вернемся к акварели «Крепостная актриса в опале, кормящая

помещиков над своими крепостными. В труде «Крестьяне в царствование Екатерины II», изданном в 1903 году, приводится историческое свидетельство о помещике, который приказал «жечь углями подошвы ног дворового за то, что тот утопил двух барских щенков, которых его жене было велено выкормить своею грудью».

С подобным сюжетом мы сталкиваемся и в рассказе Короленко «В облачный день», где рассказывается о помещике, который женился на крепостной красавице. Женщина сбежала от него с офицером, после чего помещик возненавидел своих крепостных и заставлял женщин выкармливать грудью щенят. Один из крестьян, не вытерпев издева-



Оборотная сторона карточки на рис. 1

года Николай Касаткин становится постоянным участником Товарищества Передвижных Художественных Выставок, и в 1893 году был удостоен звания академика.

Впервые в истории традиционной живописи Николай Алексеевич Касаткин создал своеобразную галерею образов городской бедноты,

грудью барского щенка», написанной в 1910 году. Упоминание о ней и сегодня можно отыскать далеко не в каждой биографической справке художника, родившегося, кстати, в семье художника-литографа и крепостной крестьянки.

Отечественная история хранит и более жуткие сцены издевательств



Рис. 5



Рис. 6

тельств, щенят «примял», а барину заявил: «Ребенок, хоть и мужицкое дитя, все у бога человеческая душа считается... а вы у бабы груди псиной пакостите...» И тогда взбешён-

ный помещик толкнул его в кипящий котёл с собачьей похлебкой.

После Октябрьской революции Николай Касаткин активно включился в общественную жизнь страны: новая история требовала новых героев, новых типажей – художник вдохновенно пишет портреты комсомольцев и героев («Герой обороны СССР», «Комсомолка-пионервожата»). В 1929 году в Москве прошла единственная прижизненная персональная выставка работ мастера.

Произведения Николая Алексеевича Касаткина хранятся в Государственной Третьяковской галерее, Государственном Русском музее и других музеях страны. В 1937 году Советская Филателистическая ассоциация выпустила почтовую карточку с работой Николая Касаткина «Кто?»



Рис. 7

(рис. 3). На Украине вышла открытка с полотном «В коридоре окружного суда» (рис. 4).

Почта СССР вспомнила о живописце в 1956 году, выпустив в свет марку «Художник Н.А. Касаткин (1859 – 1930)» (рис. 5) достоинством 40 копеек, оформление В. Завьялова. В 1971 году вышла серия из шести почтовых миниатюр «100 лет Товариществу Передвижных Художественных Выставок. Одна из них, номиналом 6 копеек – с картиной Касаткина «Шахтёрка» (рис. 6). На следующий год в комплекте почтовых марок, посвящённых советской живописи, филателисты увидели работу Н.А. Касаткина. «За учёбу. Пионерка с книгами» (рис. 7), номинал 4 копейки.

И, наконец, в 2009 году Издатцентр «Марка» к 150-летию Н.А. Касаткина выпустил карточку с одной из лучших работ художника «Соперницы» и оригинальной маркой (рис. 8).

Олег ГОНОЗОВ,
Ярославль

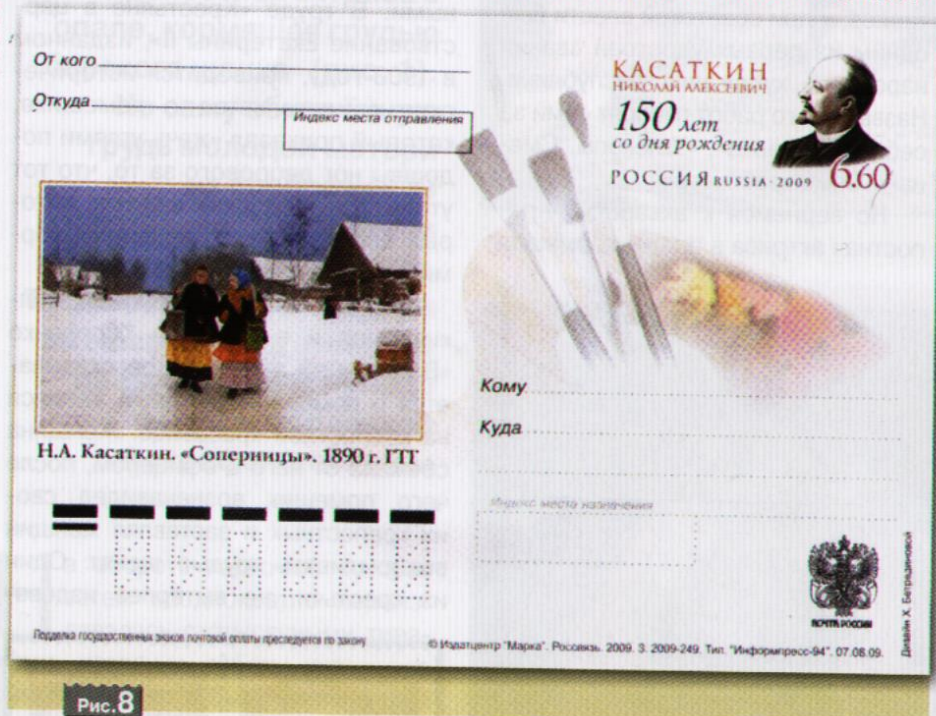


Рис. 8

ЧИТАЙТЕ В СЛЕДУЮЩЕМ НОМЕРЕ

Ямская гоньба (быстрая езда) ямских охотников – так в старину назывались ямщики – возникла на Руси как явление прогрессивное, сразу ставшее важным государственным делом. В то давнее время развитие Московского государства потребовало учреждения активных сообщений с новыми территориями. Обеспечивать эту функцию были призваны государевы ямщики. Н.И. Костомаров в известных исследованиях «Русская история в жизнеописаниях её главнейших деятелей» повествует о том, когда это происходило. «Великий князь Василий III Иванович (1505 – 1533 гг.) присоединил к Москве Псковскую республику (1510), Рязанское великое княжество (1521). Отвоевал у Великого княжества Литовского Смоленск (1514)». Увеличилось в стране количество городов. Возросла необходимость осуществления между ними регулярных сообщений, это и послужило причиной того, что начали активно обустриваться ямские тракты, ямы, и даже создаваться ямская служба.

Подробно о ямской гоньбе и почтовых карточках с иллюстрациями на эту тему читайте в статье Германа Гуськова «Сказка минувшего».

ГРОМКИЙ ЮБИЛЕЙ

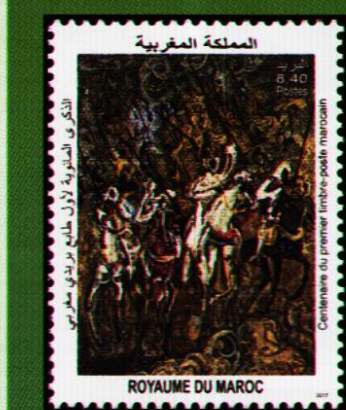
На прошедшем недавно парижском «Салоне марок» неизменное внимание посетителей привлекал стенд марокканской почты.

Расположившийся там человек в красочном бурнусе как-то особо дружелюбно заговаривал с проходившими мимо посетителями, которые неизменно останавливались, что-либо приобретая. Остановился и я. И не пожалел

Дрисс Суини – так назвался марокканец – в своё время учился в Советском Союзе и прекрасно говорил по-русски. Он с особой гордостью поведал мне о необычном сюрпризе, подготовленном марокканской почтой. Но обо всём по порядку.

Сто лет назад на территории этой страны одновременно были введены в обращение не только марокканские почтовые марки, но и особые марки для территорий, находившихся в юрисдикции разных европейских стран. Речь идёт о выпусках Танжера. В ноябре 1912 г. Танжер объявили международной зоной, в которой при отсутствии собственной почты были открыты английские, испанские и французские почтовые отделения. Они впоследствии и стали выпускать собственные марки.

Параллельно с этим в Марокко успешно функционировала так называемая шерифская почта. В 1892 г. султан Хасан Первый повелел учредить специальную почтовую службу, обеспечивавшую регулярную доставку корреспонденции между 13 основными торговыми центрами Марокко. Руководство деятельностью открываемых почтовых контор в каждом из них было возложено на так называемых шерифов. А в декабре 1911 г. преемник султана Мула Абдельхафид учреждает Центральную почтово-телеграфную и телефонную службу, для которой 22 мая 1912 г. была выпущена первая оригинальная марокканская марка с изображением соборной мечети в Танжере. Немногим позже шерифская почта присоединяется к французской и выпущенные ею марки изымаются. А с 1913 г. в об-



ращение введены марки французской почты и собственные марки Испанского Марокко.

После объединения в 1956 г. Французского и Испанского Марокко в одно суверенное Королевство Марокко начинается выпуск марок нового независимого африканского государства. А в северном Марокко из-за разницы валют с бывшим французским протекторатом до 1957 г. выпускаются собственные оригинальные марки.

В канун столетнего юбилея первых собственных знаков почтовой

оплаты в Марокко поступила в обращение оригинальная 3D-марка, поворачивая которую в разных плоскостях можно поочередно увидеть портреты правящего короля, а также его отца и деда: трёх лидеров независимого государства.

Ну а в нынешний юбилейный год марокканская почта выпустила... звучащую марку! Не такую, как, например, известные бутанские марки-пластинки. А оригинальную, основанную на высоких технологиях звуковую марку (она вверху страницы)! Вот что рассказал о «правилах пользования» аудио-маркой Дрисс Суини:

– Марка эта печаталась в паре с обычной, повторяющей сюжет ранее выпущенной репродукции нашего марокканского художника Хасана Эль Глауи. Чтобы послушать звучащую марку, нужно направить на неё дисплей смартфона, активизировав при этом его функцию «хамелеон эксплорер». И после подтверждения команды «старт» вы услышите звуки национального марокканского гимна!

Андрей СТРИГИН

РОССИЙСКИЕ МОТИВЫ НА ЦЕЛЬНЫХ ВЕЩАХ



Геннадий СИТНИКОВ

Мы продолжаем знакомить читателя с выпусками цельных вещей стран СНГ и Балтии, раскрывающих сюжеты из истории Руси, России и СССР, представляющих отечественных деятелей государства, науки, культуры

Дата	Почтовые выпуски	Вид ЦВ	Сюжет
БЕЛАРУСЬ – №№ ПО ДАННЫМ РУП «БЕЛПОЧТА» Тексты – на белорусском языке			
ПК С ОМ – ВСЕ МАРКИ ИМЕЮТ ЛИТЕРУ «В»			
18.12.1998	ПКом	6	25 лет полёта П.И. Климук 18 – 26.12.1973. (портрет в скафандре) СГ ПД – Брест-4.
30.12.1998	ПКом	7	80 лет со дня образования БССР. Минск. Марка – герб РБ. ПК – Дом Правительства РБ (площадь Независимости, пам. Ленину, 1933 г., ск. М.Г. Манизер).
17.04.1999	ПКом	8	Ржецкая Л.И. НА БССР и СССР. Марка – «В метелицу» по Леониду Леонову. ПК – портрет и Театр им. Я. Купалы.
11.05.1999	ПКом	10	Глебов Г.П. – 100 лет. Марка – спектакль «Люди на болоте». ПК – Портрет Г. Глебова, НА БССР и СССР, спектакль «Константин Заслонов» (см. ХМК с ОМ-91).



Л.И. Лагин – аўтар апавесці-казкі для дзяцей «Стары Хаттабыч»



29.03.2000	ПКом	13	Корш-Саблин В.В. Марка – Фильм «Красные листья» 1958 г., музыка Н.Н. Крюкова (росс. композитор, муз. руководитель Мосфильма). ПК – 100 лет. НА БССР и СССР, кадр из фильма «Первый взвод», 1933 г., музыка И. О. Дунаевского). В обоих фильмах снималось много росс. актёров.
07.01.2001	ПКом	16	Раевский И.М. 100 лет. НА БССР и СССР (режиссёр и актёр, урож. Оренбурга, работал во МХАТе, ГИТИСе, в росс. кино, жил в Москве). Марка – сцена из пьесы «Три сестры» А. Чехова. ПК – портрет и Театр им. Я. Купалы. СГ 07.01.2001, Минск, почтаМТ.
25.01.2003	ПКом	31	Нисский Г.Г. – 100 лет. Марка – автопортрет, 1903 – 1987, НХ РСФСР. ПК – «Зелёная дорога», 1959 г. Нац. худ. музей РБ (жил и работал в Москве).

10.08.2003	ПКом	36	Мирович Е.А. (Дунаев). Марка – портрет, драматург, НА БССР 1878 – 1952, театр им. Я. Коласа. ПК – сцена из спектакля «Машека», автор и реж. Е. Мирович (родился и до 40 лет работал в театрах Петербурга, создатель персонажа Вовочки). СГ ПД.
07.09.2003	ПКом	37	А.Ф. Кистов. Марка – портрет, 1903 – 1960, НА БССР, Нац. Русский академ. драм. театр им. М. Горького, Минск. ПК – А. Кистов в роли короля Лира по У. Шекспиру (урожд. Царицына, в 1929 – 1944 гг. работал в театрах Ленинграда, Куйбышева, Москвы). СГ ПД.
11.11.2003	ПКом	38	А.К. Ильинский. Марка – портрет и роль Нестерки, по В.Ф. Вольскому, 1941 г. НА СССР и БССР 1903 – 1967. ПК – в роли Хлестакова в «Ревизоре» Н. Гоголя. Театр им. Я. Коласа.
04.12.2003	ПКом	40	Л.И. Лагин – автор повести-сказки «Старик Хоттабыч». Марка – Лагин за пишущей машинкой. 1903 – 1979 (с 1924 г. в Москве). ПК – Хоттабыч и Волка на ковче-самолёте. СГ ПД – Витебск-15.
15.02.2004	ПКом	41	Л. Александровская. Марка – портрет, НА СССР и БССР, 1904 – 1980, Театр оперы в Минске. ПК – роль Ярославны в опере Д. Бородин «Князь Игорь».
20.11.2004	ПКом	44	15 лет Конвенции о правах детей (Россия – участница). Марка и ПК – дети. СГ ПД Минск
27.11.2004	ПКом	45	Звездочётов Н.П. Марка – портрет, 1904 – 1985 и Театр им. Я. Коласа в Минске. ПК – роль Егора Булычева в пьесе М. Горького. (Артист родом из Пензы). СГ ПД.
14.02.2005	ПКом	47	В.И. Дедюшко в разных спектаклях, в т.ч. А. Корнейчука и А.Н. Островского «Поздняя любовь». Марка – портрет, 1906-1973 НА БССР и СССР.

Минск, Беларусь, 2006 г. 30 руб. (Новодевичий монастырь, Москва, атрибуты Пасхи).



Каму _____
Куды _____
Індэкс _____
С. 19А - 101000114 - 2000 г. Мінск А. Савіных
СД "Почтава-адрасавыя аўтаматы" Тэл. 1033, факс 1034

ДМПК – НОМИНАЛ 3 И 10 РУБ.

1993	ДМПК	30	С пасхой! Марка 1992 г. – 3 руб. (Новодевичий монастырь, Москва, атрибуты Пасхи).
1993	ДМПК	31	С пасхой! Марка 1992 г. – 10 руб. (Новодевичий монастырь, Москва, атрибуты Пасхи).

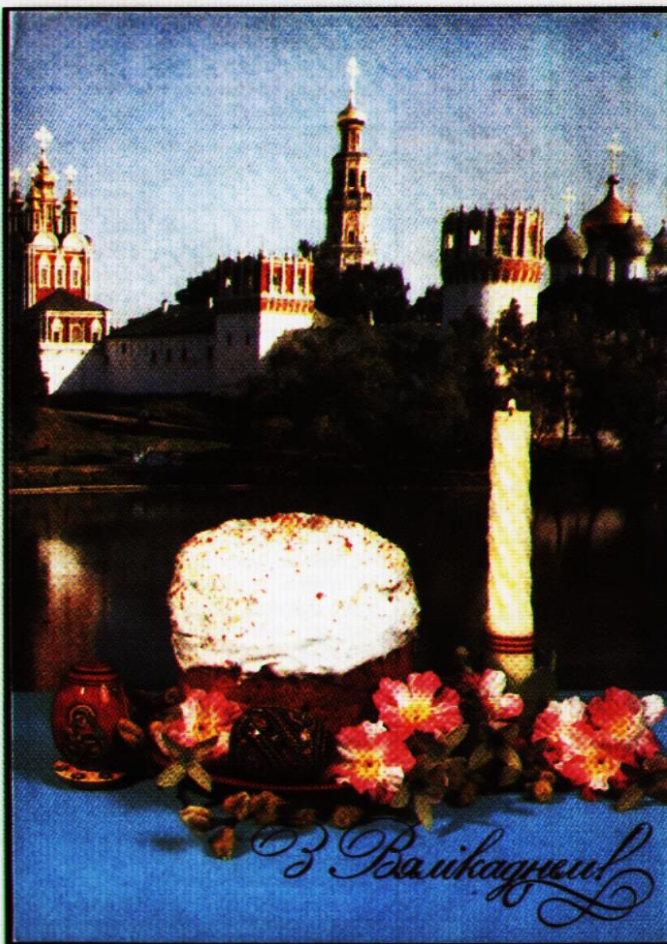
ДМПК – ВСЕ МАРКИ ИМЕЮТ ЛИТЕРУ «В»

17.07.1998	ДМПК	51	Витебск. 3 сюжета. Виды города. Церковь А. Невского, 1990-е г. – дань Новгородскому периоду его княжения. Благовещ. Пресв. Богородицы 11 – 12 вв., где он венчался в 1239 г.
17.07.1998	ДМПК	53	Витебск. 3 сюжета. Дворец генерал-губернатора Белоруссии, в котором две недели жил Наполеон, Вел. князь Константин Павлович и умер тут 16.06.1831 г. Писатель Иван Лажечников, вице-губернатор Витебской губ.).

24.11.2005	ПКом	49	Любимов Л.В. – 100 лет. Марка – портрет, дирижёр, НА БССР, 1905 – 1977. Оперный театр в Минске. ПК – ноты, руки дирижера. (Урож. Рязани, в 1925 – 1951 гг. работал в оперных театрах Москвы и Свердловска). СГ ПД.
12.03.2006	ПКом	50	25 лет полёта В.В. Коваленка и В.П. Савиных. Марка – космический корабль. ПК – оба в скафандрах перед стартом. СГ ПД Минск.
10.10.2009	ПКом	55	850 лет Чечерску (1159 г., Черниговское княжество). Марка – Ратуша. ПК – Свято-Преображенская церковь, в 1787 г. открыта Екатериной II и губернатор граф З.Г. Чернышев) СГ
31.10.2009	ПКом	56	Кафедр. собор Св. Петра и Павла в Гомеле (1809 – 1819 г., во владении и на средства Н.П. Румянцева, он здесь похоронен. Англ. арх. Дж. Кларк. В составе заповедника). СГ ПД.
02.01.2012	ПКом	64	Полосин Е.М. – 100 лет. Марка – портрет, 1912 – 1981. НА БССР, Нац. Русский академ. драм. театр им. М. Горького. (НА СССР, урож. Орловс. губ., жил и работал в Ленинграде). ПК – роль деда Щукаря, «Поднятая целина» М. Шолохова, пост. 1963 г. Рядом – Кравченко В.З., 1925 – 1984, урож. Тюмени. СГ 06.01.2012, Минск.
июнь 2012	ПКом	план	625 лет Бобруйску (Минское княжество, 1101 г. – нач. 14 в.). СГ 29.06.2012 г.

ПК 1-СТОРОННИЕ – ЛИТЕРА «В»

25.02.2000	ПК	4	Белорусский балет. «Кармина Бурана» (Постановка В. Елизарьева, урож. Баку, учился и работал в Ленинграде, НА БССР и СССР, лауреат орденов России и гос. медали Пушкина – за вклад в Росс. культуру. Аббат – А. Фурман, Блудница – Е. Фадеева. Премьера 1983 г.)
01.10.2007	ПК	25	Полоцк. Спасо-Евфросиньевский монастырь (Крестовоздвиженский собор 1897 г., Спасо-Преображенский собор 1161 г.).



08.10.1998	ДМПК	69	Орша. 2 сюжета. Свято-Троицкий Богоявленский монастырь, 1620 г. Троицкая церковь, 1626 г. С. Соболев основал здесь типографию. В 1656 г. его посетил царь Алексей Мих-ч, и вывез её и лучших мастеров-резчиков в Москву и на Московский печатный двор.
08.10.1998	ДМПК	70	Полоцк. 2 сюжета. Спасо-Евфросиньевский монастырь. Спасо-Преображенский собор 1161 г. и Софийский собор 1030 – 1060 г., древнейшие храмы Киевской Руси.
08.10.1998	ДМПК	71	Орша – 3 сюжета. Вид города, пам. К. Заслонову (1955 г.), мемориал «Катюша».
08.10.1998	ДМПК	72	Полоцк – 2 сюж. Пам. Ф. Скорине (ск. А. и И. Глебовы, 1974 г.). Богоявленский собор.
08.02.1999	ДМПК	109	Барановичи – 3 сюжета. Здание банка 1926 г. Покровский собор. Здесь хранятся иконы Кошелева Н.А., Бруни Ф.А., Васнецова В.М. из кафедр. собора Ал. Невского (Варшава, снесён в 1924 – 26 г.).

БРЭСТ



08.02.1999	ДМПК	110	г. Кобрин. 2 сюжета. Военно-исторический музей имени А.В. Суворова, его бывшая усадьба, основан в 1946 г. и бюст Суворова 1901 г. Слева – современный музей им. Суворова и рядом – крыша музея 1949 г.
08.02.1999	ДМПК	113	г. Брест (текст на обороте – «Бульвар Космонавтов. Бюст космонавта В. Климука»).
ХМК С ОМ – ЛИТЕРА «А»			
05.03.1998	ХМКом	7	Маневич Л.Я. 80 лет КГБ. Марка – портрет, ХМК – значок КГБ (воевал в Гражданскую войну, служил в Уфе, Самаре, Москве. Полковник, ГСС, разведчик, узник концлагеря).
29.03.2001	ХМКом	21	1000 лет со дня основания г. Друцка и первой православной церкви в Беларуси. Марка – вид города в 1001 г. Городище. Друцкое княжество Киевская Русь) СГ ПД 31.08.2001.
16.09.2001	ХМКом	25	Всеслав Брючславич (Чародей) – князь Полоцкий (1044 – 1101) и Киевский. Правнук Владимира I Святославича и Рогнеды. Дед Ефросиньи Полоцкой). Марка – сцена битвы. ХМК – портрет и его дружина на фоне храма Полоцка. СГ Полоцк-1 (знамя).
24.05.2002	ХМКом	29	Музей-усадьба Репина «Здравнево». Марка – Илья Репин «Автопортрет», 1887, ГТГ. Панорама Витебска. СГ Витебск-15.
01.07.2002	ХМКом	30	г. Борисову 900 лет. Марка – Полоцкий князь Борис (Рогволод) Всеславич и его дружина. (1054 – 1128), основатель города, сын Всеслава Чародея. СГ Борисов-7, Борисов-10.
17.08.2002	ХМКом	32	Михаил Огинский. Марка – Композитор, дипломат, литератор и доверенное лицо Александра I, портрет работы Йозефа Грасси. ХМК – резиденция М.К. Огинского в Залесье. СГ Залесье.
06.07.2003	ХМКом	37	60 лет подвига А.К. Горовца. Девять сбитых самолетов в одном бою. Марка – портрет и бой Ла-5 с Ju-87. (Единств. лётчик в СССР с таким рекордом). СГ ПД Минск.
28.07.2003	ХМКом	40	И. Ромейко-Гурко 1828 – 1901 Военный и гос. деятель, генерал-фельдмаршал. Герой освоб. Болгарии. Марка – портрет, родовой герб, ратуша Могилева. ХМК – И. Ромейко-Гурко во главе военного отряда. СГ ПД Могилев-30.
12.08.2003	ХМКом	41	Минск, фонтан и скульптурная композиция у Комаровского рынка. Марка – скульптура «Лошадь». ХМК – скульптуры «Дама с собачкой» по Чехову, «Фотограф» – ск. В. Жбанов.
20.08.2003	ХМКом	42	10 лет Междун. ассоциации академий наук. Марка – эмблема МААН. ХМК – семь своб. искусств: грамматика, риторика, диалектика, арифметика, геометрия, астрономия, музыка. (Росс. АН – член МААН).
07.09.2003	ХМКом	43	День белорус. письменности в Полоцке. ХМК – Ф. Скорина, Софийский собор Полоцка.
26.09.2003	ХМКом	44	175 лет со дня основ. 3-й ГКБ им. Е.В. Клумова, Минск. Марка – в операционной. ХМК – портрет Е. Клумова, 3-я больница (1876 – 1944). Урожд. Москвы, участник Русско-японской войны – Красный крест, земский врач, профессор, участник подполья, ГСС. СГ ПД Минск.



адрес адпраўшчыка і інда



УСЯСЛАВ БРЯЧСЛАВІЧ (ЧАРАДЗЕЙ) - КНЯЗЬ ПОЛОЦКІ (1044 - 1101)

10.12.2003	ХМКом	46	55 лет принятия Всеобщей декларации прав человека. Марка – эмблема ООН, голубые ленты, портреты людей. ХМК – символика ООН (Россия подписала её).
14.04.2004	ХМКом	50	250 лет Румянцеву Н.П. Дворец Румянцева 19 в. С гравюры А. Идзковского. Марка – портрет. 1754 – 1833 (министр иностр. дел, основатель Румянцевской библиотеки в Москве). ХМК – дворец в Гомеле, имени Румянцевых, Паскевичей. СГ ПД – Гомель-50.
04.05.2004	ХМКом	51	Л.И. Мандельштам. Марка – портрет, 125 лет, 1879 – 1944, физик, академик АН СССР ХМК – занятия в Физическом институте АН СССР им. П.М. Лебедева. СГ ПД.
04.09.2004	ХМКом	52	День бел. письменности. Марка – Туров 19 в. ХМК – Кирилл Туровский. СГ Туров.
25.10.2004	ХМКом	53	Серия «Фонтаны Беларуси». Дворец Румянцевых, Паскевичей в Гомеле. Марка – фонтан в парке им. А. Луначарского. ХМК – дворец, грав. А.Идзковского. СГ ПД – Гомель-50.
25.12.2004	ХМКом	54	Дважды ГСС генерал армии И.И. Гусаковский. 100 лет. 1904 – 1995. Марка – портрет и танки. ХМК – танки на позиции, карта Висло-Одерской операции. СГ 25.12.2004 Могилёв.
20.04.2005	ХМКом	55	100 лет со дня рожд. И.К. Воропаева, ГСС, генерал-майора артиллерии. СГ 20.04.2005 г.
23.08.2005	ХМКом	57	День белорусской письменности. Каменец 13 в. Марка – 1276 – 2005, Каменецкая башня. ХМК – пам. основателю – князю Владимиру-Ивану Васильковичу (1250 – 1288), племяннику Даниила Галицкого. Владимиро-Вольнское княжество. СГ ПД.
17.09.2005	ХМКом	58	Е.М. Николаенко (1905 – 1961), ГСС, Генерал-лейтенант авиации. Марка – портрет. ХМК – воздушный бой Як-7-Б с Ме-109-Ф. СГ ПД Могилев-30.
29.10.2005	ХМКом	59	Остромечевской библиотеке им. Ф.Ф. Павленкова – 100 лет. Марка – читальный зал. ХМК – портрет Павленкова. СГ ПД Остромечев Брест. обл. (Росс. книгоиздатель).
11.10.2006	ХМКом	65	375 лет издания Букваря в типографии Оршанского Кутейнского Свято-Богоявленского монастыря Спиридоном Соболев. (В 1656 г. его посетил царь Алексей Михайлович, вывез типографию и лучших мастеров-резчиков в Москву и на Москов. печатный двор).

26.12.2007	ХМКом	74	Воинов А.П. Марка – портрет, академик арх., ЗДИ БССР, профессор. ХМК – исполком секретариата СНГ, гостин. «Свислочь» (урож. Колпино, Петербург).
26.12.2007	ХМКом	77	Лангбард И.Р. (арх.). Марка – портрет, ЗДИ БССР, профессор. ХМК – Президиум АН БССР, Дом Правительства в Минске (пам. Ленину, 1933 г., ск. М.Г. Манизер.
17.01.2008	ХМКом	79	Зайцев Е.А. – 100 лет (урож. Псковской обл.). Марка – НХ Беларуси, портрет, «Оборона Брестской крепости в 1941 г». ХМК – картина «Константин Заслонов», 1957 г. СГ ПД.
22.05.2008	ХМКом	80	Глебов А.К. Марка – портрет, скульптор, НХ БССР. ХМК – памятник «М. Горький и Я. Купала», 1949 г. (урож. Смоленской губ.).
25.06.2008	ХМКом	81	Кищенко А.М. – 75 лет. Марка – портрет, картины, НХ Беларуси, 1933 – 2001. (урож. Воронеж. губ.). ХМК – мозаика «Город культуры», 1978 г. Фрагм. – Ф. Скорина. СГ.
07.08.2008	ХМКом	82	г. Борисов. Марка – Букварь и дети. ХМК – виды города. Пам. князю Борису (Рогволоду) Всеславичу, основателю города, князю Полоцкого княжества. Герб.
01.09.2008	ХМКом	83	175 лет Брестской крепости. Марка – ворота. ХМК – план крепости, Св.-Михайлов. собор, 1870-е гг. (форпост Росс. империи, участие И. Паскевича, Э. Тотлебена, Д. Карбышева) СГ ПД
10.12.2008	ХМКом	85	60 лет Всемирной декларации прав человека (Лица граждан. Россия подписала её.).
06.07.2009	ХМКом	87	Дважды ГСС С.И. Грицевцу – 100 лет. Марка – портрет, 1909 – 1939, истребитель. ХМК – на 1-м фото Маршал Чойбалсан (отличник НКВД), на 2-м Грицевец в кабине и виден китель генерала Г.П. Кравченко – дважды ГСС (на фото он есть весь), на 3-м – С.И. Грицевец, И.А. Прачик, Г.П. Кравченко. СГ 06.07.2009, Барановичи-8.
20.11.2009	ХМКом	90	20 лет Конвенции о правах ребенка (Россия подписала её). Руки ребенка и матери.
06.01.2010	ХМКом	91	Заслонов Константин Сергеевич – 100 лет. Марка – портрет, партизаны. ПК – пам. в Орше (1955 г.), партизаны. Урож. г. Осташкова Тверской губ. Жил и работал в Новосибирске, Рославле, Москве, Орше. Командир партизанского отряда. СГ ПД., Орша-3.



А.Л. Рачин - «Умом человека несть им границ» «Городы Беларуси»



29.05.2010	ХМКом	93	Полоцк – культурная столица Беларуси 2010 г. Марка – пам. Полоцкому князю Всеволоду Чародею. ХМК – пам. Симеону Полоцкому – древнерусс. истор. и церков. деятелю.
11.01.2011	ХМКом	97	Карский Е.Ф. – 150 лет. Марка – портрет, ФИО, 1861 – 1931. ХМК – Белор. семья, жилище, утварь. (Русский филолог-славист, палеограф и этнограф, академик Росс. АН). СГ ПД.
04.09.2011	ХМКом	100	Ганцевичи 2011 – День бел. письменности. Церковь во имя святителя Тихона Моск. (1990-е гг. В честь Патриарха всея Руси, В.И. Беллавина, урож. Псков. губ., 1865 – 1925).
07.09.2011	ХМКом	101	Гомель – культурная столица Беларуси 2011 г. Марка – Пам. К. Туровскому, Кафедр. собор Св. Петра и Павла. ХМК – дворец Румянцевых, Паскевичей. Пам. княгине Ирине Паскевич – снохе генерала И.Ф. Паскевича – как меценату, строителю города).
07.05.2012	ХМКом	106	1150 лет первого летописного упоминания Полоцка. Марка – Крестовоздвижен. собор 1897 г. ХМК – герб, пам. князю Всеволоду Чародею, древний Полоцк, реконструкция Софийского собора, пам. Евфросинии Полоцкой. СГ 26.05.2012 г.

ХМК С ЛИТЕРОЙ А, НУМЕРАЦИЯ ПО ХМК СО СТАНД. МАРКОЙ

25.02.2005	ХМК с литерой	622	П.К. Пономаренко (1902 – 1984). Первый секр. ЦК КП(б)Б. Начальник Центрального штаба партизанского движения, генерал-лейтенант. Марка ориг. рисунка – 60 лет Победы, орден Отеч. Войны. ХМК – портрет, действия партизан. (Родом с Кубани, гос. деятель СССР).
28.02.2005	ХМК с литерой	625	Т.П. Бумажков, ГСС, командир одного из первых партизанских отрядов. Марка ХМК-622. ХМК – портрет, действия партизан. (Урож. пос. Свягино Приморской обл.).
14.03.2005	ХМК с литерой	632	С праздником Победы. Марка ХМК-622. ХМК – мемориал Брестской крепости. Стихи и ФИО – Александр Давыдов (Урож. Ленинграда, 1953 г., поэт).
16.04.2005	ХМК с литерой	646	60 лет Победы. Марка ХМК-622. ХМК – Орден Победы, барельеф «Партизаны Беларуси», мон-т Победы, Минск, 1954 г., ск. А.К. Глебов, см. ХМК-80.
22.04.2005	ХМК с литерой	648	60 лет Победы в ВОВ. Письмо ветерана. Марка – в виде солдатского треугольника (снимок фотокара ТАСС Е. Халдея 2 мая 1945 г. На снимке киевлянин, мищанин и старшина разведроты Абдулхаким Исмаилов, Дагестан, Герой России).

В тексте используются следующие сокращения:

- | | |
|-------------------------------------|-------------------------------|
| АН – Академия наук | НА – Народный артист |
| арх. – архитектор | НХ – Народный художник |
| быв. – бывший | межд. – международный |
| гор. – городской | мемор. – мемориальный |
| гос. – государственный | обл. – областной |
| ГСС – Герой Советского Союза | пам. – памятник |
| ГСТ – Герой Соц. Труда | росс. – российский |
| губ. – губерния | рус. – русский |
| ЗА – заслуженный артист | ск. – скульптор |
| кафед. – кафедральный | худ. – художественный |
| | урож. – уроженец |



Панна Румянцевы-Паскевичы

ЗЕМСКАЯ ПОЧТА



МИРЗОВЕВ

Анатолий Ефремович

Родился в 1961 году в г. Баку. Окончил геолого-географический факультет Азербайджанского государственного университета им. С.М. Кирова в 1983 году.

Географ, краевед, историк земской почты.

Автор свыше 80 статей и книг.



г. Рязскъ, Ряз.-Уральск. ж. д.
La ville de Riazsk.

Покровская улица.
Rue Pokrovskaya.

По фотогр. А. Павловичъ.

Рязск располагается в 117 км к югу от Рязани на северо-западной окраине Окско-Донской равнины, на высоком и крутом берегу реки Хупта.

Впервые упомянут в 1502 г., когда Великий князь Иван III, отправляя водным путём турецкого посла на Родину из Москвы, дал наказ: «От старой Рязани ехать ему Пронею вверх, а из Прони к Пранову, а из Проновой Хуптою вверх до переволоки до Рясско-го поля... да переволокою Рясским полем до реки до Рясы...» Топонимическая наука предпола-



ГЕРБ
РЯЖСКОГО
УЕЗДА
1779 г.



гает происхождение названия города от слова «ряса». В XVI – XVII веках в документах он писался и как «Рясков», «Ряской». Город возник как укрепленный пункт, контролировавший волок, соединявший бассейны рек Оки и Дона. В 1521 – 1566 гг. он развивался как город-крепость на Большой Засечной черте для защиты русских земель от набегов крымских и нагайских татар.

В период Смутного времени (1606 – 1607 гг.) город стал на сторону Ивана Болотникова. Затем «ряшане» участвовали в на-

родных ополчениях Прокопия Ляпунова, Дмитрия Пожарского и Козьмы Минина.

В конце XVII века в связи со строительством новых городов-крепостей линия сторожевой охраны постепенно переместилась на юг, а Рязск потерял своё стратегическое значение, и крепость стала приходить в упадок.

В 1706 г. был расформирован «Рязский городовый стрелецкий полк».

В 1708 г. Петр I делит Россию на восемь губерний. В результате Рязань (Переславль – Рязанский) была причислена к Московской губернии, а Рязск приписали по корабельным делам к Азовской губернии.

В 1719 г. Рязск был включён в Тамбовскую провинцию той же губернии, которая в 1725 г. была переименована в Воронежскую.

В 1724 – 1725 гг. в Рязске был создан орган государственного самоуправления – магистрат с бургомистром и ратманом. При них имелась канцелярия и «приказные служители особые».

Первая четверть XVIII века ознаменовалась для Рясской округи открытием угольного месторождения около села Петрово. Образцы были до-



Рязскъ.—Riazsk. № 8.
Имская слобода.

РЯЖСКОГО УЕЗДА

ФИЛАТЕЛИЯ · СЕНТЯБРЬ 2012

ставлены в «Берг-коллегию» (Санкт-Петербург). Так началось освоение будущего подмосковного угольного бассейна.

15 января 1731 г. в Рязке был сформирован конный полк из одноворцов уезда.

В 1778 г. Рязк стал уездным городом Рязанского наместничества. Герб Рязка был высочайше утвержден 29 марта 1779 г.: «В 1-й части щита в золотом поле часть герба Рязанского: серебряной меч и ножны, положенные на крест, над ними зелёная шапка, какова на Князе в Наместническом гербе. Во 2-ой части щита в серебряном поле построенный на реке ряж, означающий имя сего города».



№ 1 (1882г.)



№ 2 (1887г.)



№ 3 (1892г.)

31 августа 1780 г. Екатерина II утвердила генеральный план развития и застройки города.

14 февраля 1787 г. в Рязке была открыта первая общеобразовательная школа – двухклассное малое народное училище.

С 1796 г. Рязанское наместничество стало именоваться губернией, а Рязк – уездным городом Рязанской губернии.

4 сентября 1866 г. открылось регулярное движение поездов от Рязани до Козлова, в 1867 г. – на Моршанск, а в 1870 – на Скопин. Рязк стал крупным железнодорожным узлом на пересечении Рязанско-Уральской и Сызрано-Вяземской железных дорог, а также узловым пунктом сбора и отправки хлеба на юг губернии.

В 1867 г. в Рязке проживало (без слобод) 2845 жителей, имелось 415 домов (из них – 34 каменных), 110 лавок, 2 гостиницы, 3 трактира, больница, уездное и приходское училища, 9 каменных церквей.

В начале XX века в Рязке проживало 5337 жителей, а вместе со слободами – более 15 тысяч. В городе имелось 728 зданий (из них – 82 каменных), действовал кинематограф, работали 2 фотографии, 2 бани, почтово-телеграфная контора, 9 улиц из 16 были замощены булыжником. В 1906 г. в городе действовало 12 промышленных предприятий – мукомольные, кирпичные, крупяные.

Площадь Рязанского уезда составляла 2562,3 кв. версты.

Земская почтовая связь Рязанского уезда в 80-90-е гг. XIX века

Условные обозначения

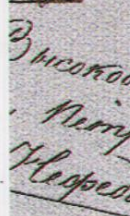
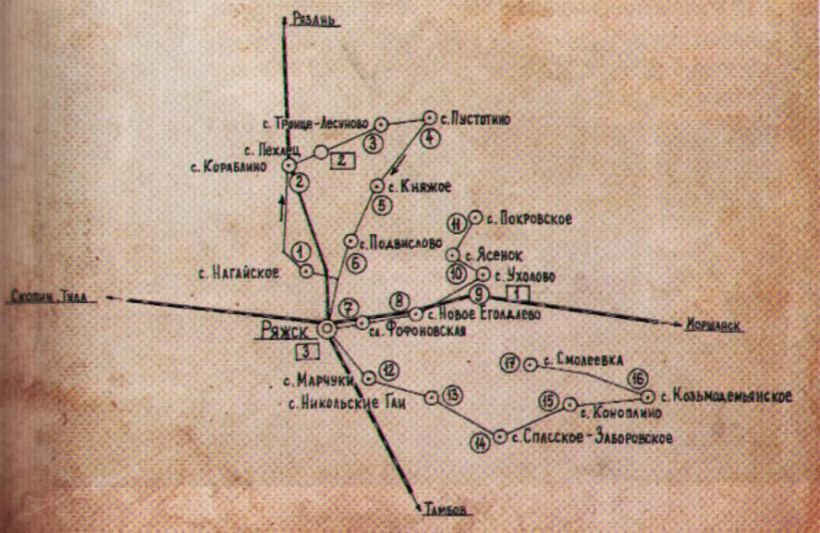
- ⊙ Уездный город
- Волостные правления
- Населённые пункты
- Станы
- Земские почтовые маршруты
- Железные дороги

Волости

- | | |
|-----------------------|----------------------|
| 1) Натаяская | 9) Ухоловская |
| 2) Кораблинская | 10) Ясеновская |
| 3) Троице-Лесниовская | 11) Покровская |
| 4) Пустотинская | 12) Марчужовская |
| 5) Княжовская | 13) Никольская |
| 6) Подвисловская | 14) Ботородицкая |
| 7) Фофановская | 15) Коноплянская |
| 8) Егоялаевская | 16) Козьмодемьянская |

Станы

- 1) с. Ухолово
- 2) с. Пехлец
- 3) г. Рязк



В 1897 г. в нём проживало (вместе со слободами) 138854 жителя. Основная часть населения занималась земледелием, бытовыми и кустарными промыслами – производством льняных и пеньковых изделий, сельскохозяйственных машин и орудий. На двух самых крупных винокуренных заводах работало 77 рабочих, действовали также 5 кожевенных, 2 сально-свечных и один мыловаренный завод.

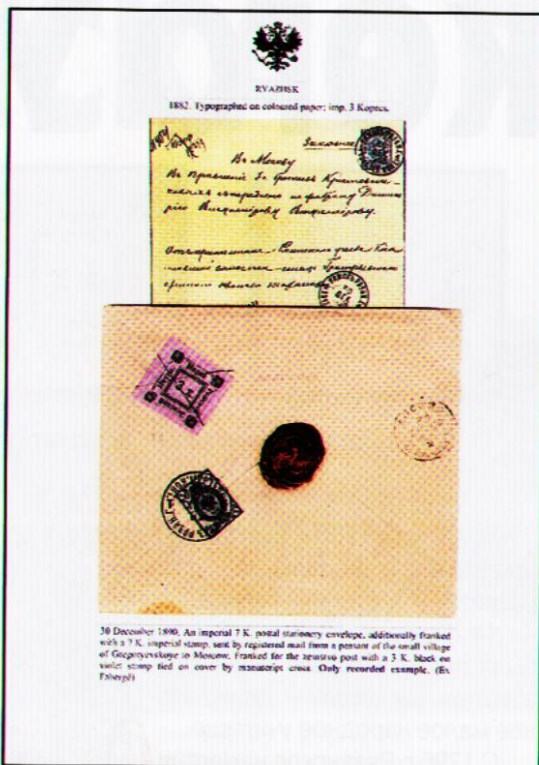
Основные тракты в уезде: Сапожковский, Данковский, Шацкий, Скопинский, Козловский, Вокзальный (г. Ряжск – ст. Ряжск Рязанско-Козловской ж.д.), Ухоловская почтовая дорога (ст. Ухоловская Рязско-Моршанской ж.д. – с. Ухолово), Рязанский, Пронский.

До открытия земской почты в уезде корреспонденцию возили подводчики от Уездного Исправника и Полицейского Управления по экстренным делам. Полиция посылала пакеты с подводчиками от волости к волости без рассыльных. Часто посылались нарочные «разом во все волостные правления». «Случалось нередко, что в Покровское ВП приезжали разом два нарочных, которые и ехали вместе; один сдавал пакет в этом Правлении и ехал назад, а другой отправлялся далее».

28 сентября 1875 г. на ряжском уездном собрании XI созыва было утверждено положение об открытии в уезде земской почты по правилам Данковского земства. Управе было поручено «привести это предположение в исполнение с 1 января сего г.».

1 января 1876 г. была открыта земская почта в Ряжском уезде.

23 сентября 1876 г. на очередном земском собрании был заслушан «Доклад ряжской уездной земской управы по введению в действие земской почты». В нём отмечалось, что управа «озаботилась составлением инструкций для волостных правлений, расписания хода земской почты и изданием требуемых правилами книг, бланков, а также заказала земские марки». Как выглядела первая ряжская марка



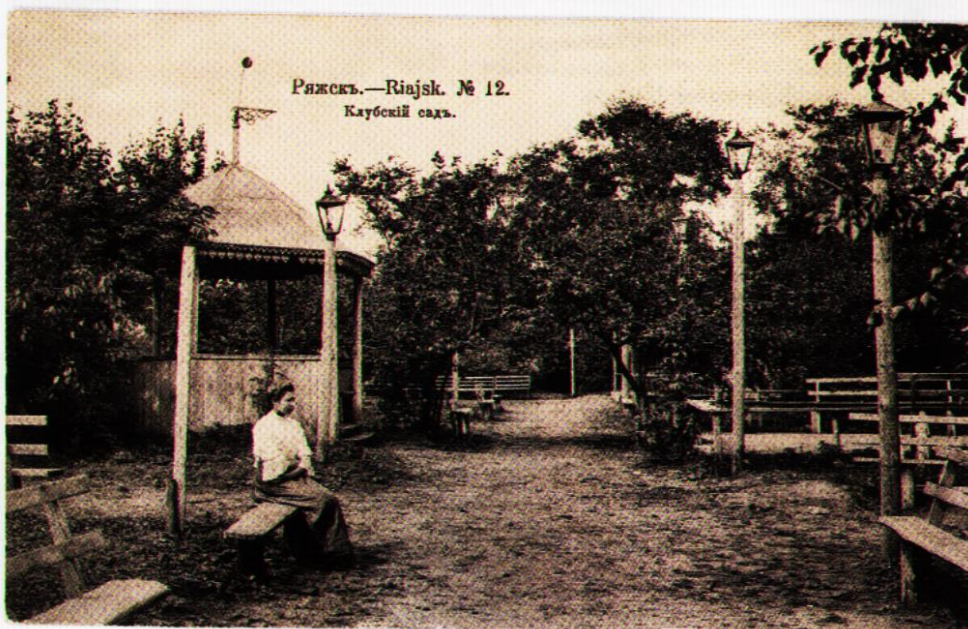
Лист из коллекции Бьянко



1876 г. номиналом 3 коп. – неизвестно, каталожные описания начинаются с марок выпуска 1882 г. Инструкция по земской почте получила утверждение «Уездного по крестьянским делам Присутствия» и была разослана вместе с правилами во все волостные правления. «Для разъяснения обязанностей волостных старшин и писарей и порядка ведения дела они вызывались в Управу, где им и дано надлежащее наставление». Вместе с тем управа была озабочена поиском жела-

ющих принять на себя содержание лошадей для развозки почты. На вызов явился только один коллежский регистратор Николин, с которым управа и «заключила условие». По нему Николин «обязался иметь для развозки почты 4 лошади за 750 рублей». Таким образом «открытие хода почты не заставило себя ждать и с первых же чисел января уездная корреспонденция, как казённая, так и частная уже пересылалась по земской почте, хотя и «неуспешно в первое время». Накладка заключалась в том, что корреспонденция «неправильно направлялась и замедлялась в пути, и зависела от того, что волостные правления ещё не успели хорошо познаться с таким новым делом, а в особенности от того, что почтосодержатель Николин не мог на 4 лошадях своевременно доставлять почту». Управа обязала Николина вместо 4 иметь 5 лошадей, прибавив ему оплату до 950 рублей. В результате задержки почты в пути прекратились и перестали поступать жалобы на её несвоевременную доставку.

Отправлялась корреспонденция в уезд два раза в неделю по трём трактам. Почтари получали на «стойном пункте» земских лошадей и отправлялись каждый по своему маршруту. Отправка и получение всякой корреспонденции производилась в ряжской земской управе и волостных правлениях. Пакеты «присутственных





Рязскъ.—Riazsk. № 5.
Садовая улица и часовня.

мест» и частные письма, как и другие отправления, записывались в особую «расписную книгу» при их получении служащими управы. Из этой книги записи переносились в «разносные» книги, отправляемые с почтой по уезду.

Сама корреспонденция, получаемая с государственной почты и от отправителей, запечатывалась в отдельные постпакеты и сдавалась двум почтарям,



№ 4 (1897г.)

нанимаемым Управой для развоза и сбора почты по уезду. Почтари снабжались специальными сумками с гербами Рязжского уезда и «открытыми листами» на бесплатный проезд по уезду с указанием маршрута следования и мест смены лошадей. В волостных правлениях почта извлекалась и записывалась, а постпакеты вновь опечатывались для следования дальше. Здесь же почтарям передавались казённые бумаги и письма, занесённые в «расписную» волостную книгу для пересылки по уезду или передачи их на государственную почту.

По расчётам Управы содержание почты в первые годы её

работы должно было обходиться в сумму 1300 рублей в год (не считая расходов на её введение), а именно: на содержание заведующего – 300 руб.; 5 лошадей с почтарями – 950 руб. и на заготовку бланков – 50 руб. Доходность её предполагалась около 100 руб. в год.

Всего в период с 01.01. по 01.09.1876 г. по Рязжскому уезду было отправлено следующее количество земской корреспонденции: казённых пакетов – 4689, заказных писем – 169, оплаченных писем – 486, неоплаченных писем – 706, журналов, газет, объявлений – 730.

1880 год. На земскую почту было ассигновано 1350 рублей: заведующему – 400 руб.; развозка – 900 руб.; вознаграждение волостным писарям «за ведение почтового дела», на бланки и другие расходы – 50 руб.

1882 год. Выпуск Рязжской земской почтовой марки № 1.

1887 год. Выпуск марок № 2 и 2S. Как и марка № 1 этот выпуск на почтовых отправлениях перечёркивался пером или на марках указывался номер.

1889 год. Расходы на земскую почту сократились до 1070 рублей: жалование заведующему – 400 руб.; содержание лошадей для развозки почты – 600 руб.; заготовка книг, бланков, марок и другие расходы – 70 руб.

1892 год. Выпуск земской почтовой марки № 3. Марки



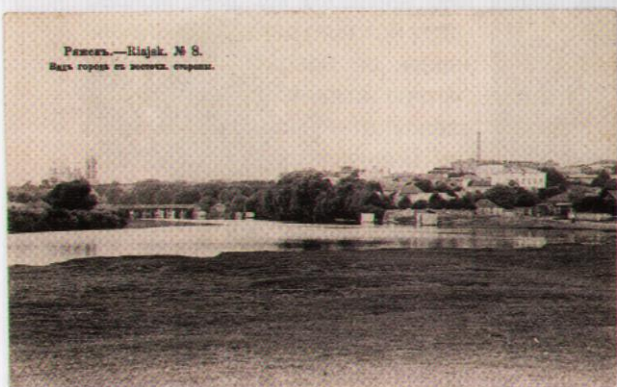
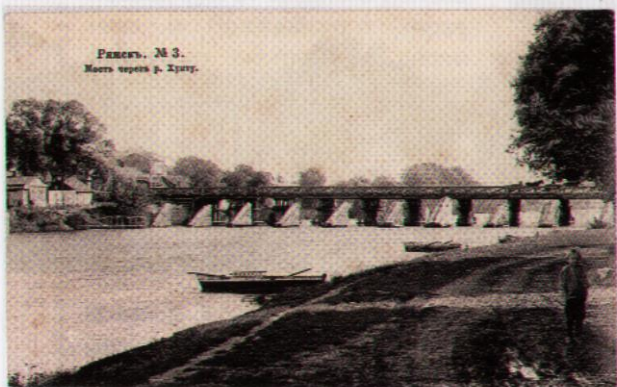
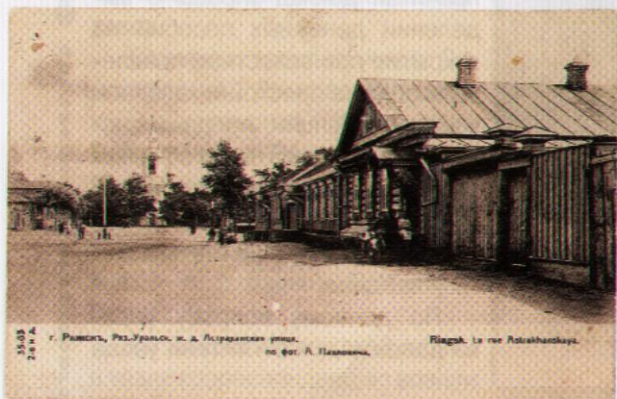
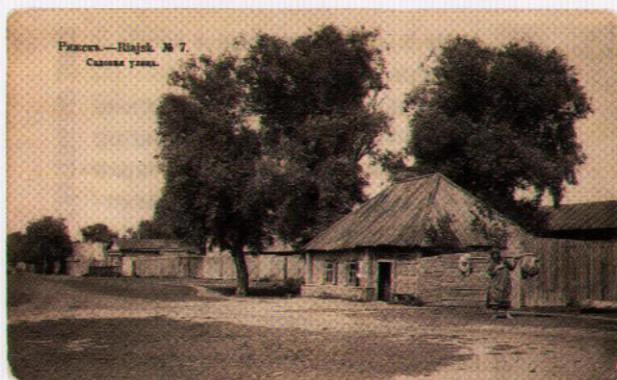
г. Рязскъ, 1723 Урельск. № 4.
La ville de Riazsk.
Видъ изъ города на шоссе къ вокзалу.
La chaussée qui conduit de la ville à la gare.
По картинѣ А. Невиннаго.



Рязскъ. № 2.
Ландшафтъ.



Рязскъ.—Riazsk. № 1.
Улица.



**МАРШРУТЫ РЯЖСКОЙ ЗЕМСКОЙ ПОЧТЫ
В 80 – 90-Е ГОДЫ XIX ВЕКА**

Тракты	Маршруты
1-й почтовый	г. Рязск – Марчуковское ВП (с. Марчуки) – Никольское ВП (с. Никольские Гаи) – Богородицкое ВП (с. Спасское-Заборовское) – Коноплинское ВП (с. Коноплино) – Козьмодемьянское ВП (с. Козьмодемьянское) – Смолеевское ВП (с. Смолеевка)
2-й почтовый	г. Рязск – Нагайское ВП (с. Нагайское) – Кораблинское ВП (с. Кораблино) – Троице-Лесуновское ВП (с. Троице-Лесуново) – Пустотинское ВП (с. Пустотино) – Княжковское ВП (с. Княжое) – Подвисловское ВП (с. Подвислово) – г. Рязск
3-й почтовый	г. Рязск – Фофановское ВП (слобода Фофановская) – Еголдаевское ВП (с. Новое Еголдаево) – Ухоловское ВП (с. Ухолово) – Ясеновское ВП (с. Ясенки) – Покровское ВП (с. Покровское)

не испытывают особенных неудобств по отправлению и получению почтовой корреспонденции, а также в приобретении знаков почтовой оплаты». В настоящее время в Рязском уезде имеются 3 почтово-телеграфных конторы: в г. Рязске, Кораблине и Ухолове, а на границе уезда – на железнодорожных станциях Александро-Невская, Никитская и Верда. От этих почтовых контор отдалённые селения отстоят не более чем на 10 – 15 вёрст. При этом помимо казённых почтовых учреждений земством устроена ещё своя почта для доставки в уезд простой и заказной корреспонденции, газет и журналов частным лицам и казённых пакетов Земским начальникам, становым приставам и во все волостные правления. Ввиду этого, население Рязского уезда находится в довольно благоприятных условиях. Вероятно, поэтому до сих пор со стороны волостных правлений «не поступало заявлений о желании получить содействие земства для устройства при волостных

правлениях приёма и выдачи корреспонденции». Однако на основании существующих правил, установленных 11-м очередным земским собранием, «желательны изменения и дополнения следующего рода»:

- желательно предоставить местному населению возможность при получении денежных пакетов (ценой не более 10 руб.) и ценных посылок весом до 2-х фунтов (ценой не более 10 руб.), не ездить для этого в город, а получать на месте при помощи земской почты из своего волостного правления;

- отправку «из земства в уезд корреспонденции лучше сделать более частой (3 раза вместо 2-х);

- разрешить управе устройство при помощи земской почты доставки частным лицам периодических изданий и простой корреспонденции, а также получение последней от них для сдачи на правительственную почту.

Большая часть этих изменений была осуществлена.

1897 год. Выпуск последней земской почтовой марки № 4,

**ВЕДОМОСТЬ О ПРОДАЖЕ В 1876 Г. (С 01.01 ПО 01.09) РЯЖСКОЙ
ЗЕМСКОЙ УПРАВЫ ШТЕМПЕЛЬНЫХ КОНВЕРТОВ,
ГОСУДАРСТВЕННЫХ И ЗЕМСКИХ МАРОК**

Почтовые операции	Штемпельных конвертов	Количество			Всего на сумму	
		Государственных марок				
		10 к.	8 к.	5 к.		
Приобретено	600	747	1140	748	6000	434-40
Выдано под отчёт волостным правлениям	494	588	871	559	1365	239-37
Продано Управой	3	13	58	11	101	9-77
Продано волостными правлениями	194	118	329	94	382	70-77
Осталось в Управе	103	146	211	178	4534	185-15
Осталось в волостных правлениях	300	470	542	465	983	168-60
Взыскано за присланные без марок письма, объявления и журналы	–	–	–	–	–	16-15
Вознаграждение, выданное волостным писарям	–	–	–	–	–	8-87

отпечатанной в городе Скопине, на которой впервые был изображён губернский и уездный герб. Марки гасились пером, наборным календарным штемпелем, а также круглым (34 мм) фиолетовым или чёрным уездным календарным штемпелем. Существуют также пробы марки № 4 различных цветов (чёрная, синяя, оливково-жёлтая и др.)

27 – 28 сентября 1912 г. на очередном Земском собра-



нии управа ходатайствовала об открытии почтово-телеграфной конторы в с. Пустотино. С учреждением её у земства сокращался расход на развоз земской почты, так как Пустотинское, Троице-Лесуновское ВП и Курбатовская больница будут получать почту по «правительственной», а не по земской почте. Управа ходатайствовала о ежемесячной сумме 400 руб. (на три года) на содержание лошадей для подвоза почты от с. Пустотино до ст. Никитино.

Просуществовав ещё несколько лет, земская почта в уезде закрылась.



ФИЛАТЕЛИСТИЧЕСКАЯ СТУДИЯ
ИГОРЯ ПУГАЧЕВА

www.pugachev-studio.ru

Покупка - Продажа - Консультации

ПОЧТОВЫЕ МАРКИ, КОНВЕРТЫ, ОТКРЫТКИ,
ФОТОГРАФИИ, ДОКУМЕНТЫ, КНИГИ, ЖУРНАЛЫ,
АВТОГРАФЫ, ПОЧТОВАЯ ИСТОРИЯ, СТАРИННЫЕ ГЕОГРАФИЧЕСКИЕ КАРТЫ
И ЛЮБОЙ ДРУГОЙ МАТЕРИАЛ ИЗ БУМАГИ

БОЛЬШОЙ ВЫБОР МАТЕРИАЛОВ ПО ИСТОРИИ РОССИЙСКОЙ ИМПЕРИИ,
СССР, СОВРЕМЕННОЙ РОССИИ И МНОГИХ СТРАН МИРА

МОСКВА, 123056 УЛ. ЮЛИУСА ФУЧИКА, 11-13, ПОМ. V, ВХОД СО ДВОРА.
ЧАСЫ РАБОТЫ: С 10 – 18, ВЫХОДНОЙ – ВОСКРЕСЕНЬЕ.
ТЕЛ: +7 (499) 254 2747 +7 (919) 107 8957 +7 (916) 300 4548
E-MAIL: PUGACHEV-STUDIO@MAIL.RU

« МУЗЕЙНЫЙ МАГАЗИН » ПОКУПКА, ПРОДАЖА, ОЦЕНКА

Марки и письма по различной тематике:
Россия, СССР, земство и многое другое.
Открытки, боны, плакаты, фотографии.

Интернет-магазин WWW.PHILATELIST.RU

АКСЕССУАРЫ И ПРИНАДЛЕЖНОСТИ

для всех видов коллекционирования немецкой фирмы LINDER

Москва, ул. Тверская, д.21
Музей современной
истории России
«МУЗЕЙНЫЙ МАГАЗИН»

Вторник — суббота с 10.00 — до 17.30.
Воскресенье, понедельник — выходной.
Тел.: 8 (495) 699-16-95, 699-86-24



УВАЖАЕМЫЕ КОЛЛЕКЦИОНЕРЫ!

ПРОДОЛЖАЕТСЯ ПОДПИСКА НА ВТОРОЕ ПОЛУГОДИЕ 2012 ГОДА

Оформив подписку в ближайшем отделении связи,

Вы будете своевременно и гарантированно получать свежие номера «Филателии».

ОБНОВЛЁННЫЙ ЖУРНАЛ СТАНЕТ ВАШИМ ДРУГОМ И СОВЕТЧИКОМ!

ПОДПИСНОЙ ИНДЕКС на 2012 г. в каталоге «Почта России»: 60593





ТИМОФЕЕВ

Алексей Николаевич

Родился в 1963 г. в Калининграде, ныне – Королёв Московской обл.

Ещё в детстве увлёкся филателией.

В 1980 г. стал членом СФР.

Участвовал в выставках разного ранга.

В последнее время увлёкся историей железнодорожной почты.

На Всемирной филателистической выставке в Джакарте, проходившей летом этого года, коллекция Алексея Тимофеева оценена позолоченной медалью.

ПОЧТА КВЖД

Благодаря публикациям в периодике (статьи В. Левандовского в «Филателии») в последние годы возрос интерес к железнодорожной почте и появились новые экспонаты, например работа А. Тимофеева «Почта КВЖД».

Китайско-Восточная железная дорога (КВЖД) была построена Россией в 1897 – 1903 гг. и имела своей основной целью соединить кратчайшим путём Сибирскую магистраль с Уссурийской железной дорогой для установления сплошного рельсового сообщения Европейской России с побережьем Тихого океана.

К июлю 1903 г. в постоянную эксплуатацию были введены участки Маньчжурия – Харбин – Пограничная (Запад – Восток) и Харбин – Порт-Артур (Юг). С этого периода и стала действовать почта, как в курсирующих почтовых вагонах, так и на вокзалах и станциях КВЖД. Российская почта работала до 1920 г., а с января 1921 г. почта на дороге стала только китайской. Сфера деятельности российской ограничивалась почтовыми станциями Маньчжурия (Запад) и Пограничная (Восток).

После русско-японской войны 1904 – 1905 гг. южное направление КВЖД отошло к Японии. Юридически с 1924 г. КВЖД находилась в совместном управлении СССР и Китая. В 1935 г. СССР продал КВЖД властям Маньчжоу-Го. С 1945 г. КВЖД, и в том числе её южная часть, вновь переданы в совместное управление СССР и Китая, а в 1952 г. советское правительство безвозмездно передало КВЖД правительству Китая.

В данной публикации показаны избранные листы экспоната.



Харбинь. Мостъ черезъ р. Соумари. Kharbin. Pont sur le Soumari.



ПРОЛЕТОМЪ ЧРЕЗЪ

ХАРБИНЬ



Сост. НА Петровскій.

РУССКАЯ ПОЧТА НА КВЖД

Алексей Тимофеев



При обсуждении планов строительства КВЖД было решено привлечь к участию в нём частный капитал. В декабре 1895 года был создан Русско-Китайский банк с первоначальным капиталом 6 млн. рублей. Для его формирования часть средств предоставил Петербургский международный банк, а часть поступила от четырёх французских банков.

ФИЛАТЕЛИЯ • СЕНТЯБРЬ 2012

Постройка китайской Восточной железной дороги имела своей основной целью соединить кратчайшим путем Сибирскую магистраль с Уссурийской железной дорогой для установления сплошного рельсового сообщения Европейской России с Тихим океаном. КВЖД была полностью введена в постоянную эксплуатацию в июле 1903 года и действовала до 1920 года. В данной экспозиции демонстрируются почтовые отправления почтовых вагонов поездов, курсирующих по маршрутам КВЖД, а также вокзалов и станций на этих линиях. Собственные исследования автора и открытия обозначены значком – (АТ),

ПЛАН

- 1. Западная часть КВЖД (Манжурия – Харбин)..... 2 - 47
- 2. Восточная часть КВЖД (Харбин-Владивосток)..... 48 -60
- 3. Южная часть КВЖД (Харбин – Порт-Артур)..... 61 -70
- 4. Уссурийская часть КВЖД 71 -80

Литература

S.D. Tchlinghirian, W.S. Stephen – “Stmaps of the Russian Empire used abroad”, part five (Manchuria Chinese eastern railway) (1959)
 A.V. Kiryushkin and P.E. Robinson – “Russian railway Postmarks” (1994)
 В. Устиновский – «Календарные штемпеля русской почты на уссурийском отделе КВЖД», «Коллекционер» - №40-41 (2005).
 В. Устиновский – «Календарные штемпеля русской почты на КВЖД» - «Коллекционер» - №38-39 (2003)



ЗАПАДНАЯ ЧАСТЬ КВЖД

Ветка от Забайкальской железной дороги до ст. Маньчжурия была построена к 1902 г., а с 20 февраля 1902 г. по ней стали курсировать составы №№ 259, 260 Чита – Маньчжурия, Маньчжурия – Чита. С этого же времени на западном участке введены почтовые вагоны №№ 261, 262 Маньчжурия – Харбин, Харбин – Маньчжурия, которые действовали до конца 1920 г.

22 мая (3 июня)
1896 года
состоялось
подписание
секретного
Российско-
китайского
договора о союзе
России и Китая
против Японии.
Этот договор
предоставил России
право на постройку
железнодорожной
магистральной через
территорию
Маньчжурии.

**Почтовый вагон № 260 (Маньчжурия – Чита), литера №4
Почтовый вагон № 261 (Маньчжурия – Харбин), литера №4**

Ниже представленное письмо показывает, что штемпеля начали применяться раньше чем это описано в Робинсоне. По каталогу штемпель ПВ №260 стал применяться с 19.04.1903 г., а на письме дата – 17.04., а штемпель ПВ №261 с 26.09.1905 г., а на письме дата – 17.04.1903г.

Самое раннее на сегодня известное почтовое отправление со штемпелями этих вагонов. (АТ)



(17.04.03-19.10.03)
Почтовый вагон №260
Литера №4



(17.04.03 – 23.07.06)
Почтовый вагон №261
Литера №4



Международное открытое письмо отправлено 17 апреля 1903 г. из Харбина с почтовым вагоном №261 (Маньчжурия – Харбин), в этот же день передано в почтовый вагон № 260 (Маньчжурия-Чита), и отправлено в Чифу (Русская почтовая контора) (8.05.), передано в китайскую почтовую контору Чифу и послано адресату в Гонг-Конг.



ВОСТОЧНАЯ ЧАСТЬ КВЖД

1 июня 1903 года Строительное управление КВЖД передало дорогу Эксплуатационному управлению. При подведении итогов строительных работ стоимость сооружения одной версты КВЖД составляла 152 тысячи рублей. С 1903 года введены в эксплуатацию почтовые вагоны № 263 и № 264 Харбин – Владивосток, Владивосток – Харбин (через Пограничную и Никольск-Усуйский).

Почтовый вагон № 261 (Маньчжурия – Харбин), литера №1 и №2



Почтовый вагон №261 литера №1

Открытое письмо военнослужащего (бесплатное) отправлено 10.02.1906 г. из почтового вагона № 261 (Маньчжурия – Харбин, литера №1) в Скерявцы (2.03).

Почтовый вагон №261
Литера №2

Открытое письмо военнослужащего (бесплатное) отправлено 31.08.1904 г. из почтового вагона № 261 (Маньчжурия – Харбин, литера №2) в С.-Петербург.

Подбором специалистов для прокладки КВЖД руководил лично министр финансов России С.Ю. Витте. Пунктом расположения Строительного управления по возведению КВЖД, был избран посёлок (впоследствии железнодорожная станция) Сунгари, находящийся на берегу реки Сунгари в месте её пересечения с предполагаемой железнодорожной магистралью. Там впоследствии и стал город Харбин.

ЮЖНАЯ ЧАСТЬ КВЖД

С 1902 по 1904 гг. эксплуатировались почтовые вагоны №№ 265, 266 Харбин – Порт-Артур, Порт-Артур – Харбин. После русско-японской войны и сдачи Порт-Артура японцам с 1905 по 1920 гг. эти же номера присвоены почтовым вагонам, курсировавшим в направлениях Харбин – Куанчженцы, Куанчженцы – Харбин. Поражение России в войне с Японией сказалось на дальнейших перспективах КВЖД.

24 апреля 1897 года на берег Сунгари прибыл своеобразный отряд под охраной пешей Кубанской полусотни. Строительство велось одновременно по трём направлениям конечных пунктов – станция Гродеково в Приморье, из Забайкалья и Порт-Артура. 5 (18) июля 1901 года было открыто временное движение поездов и перевозки грузов по всей протяжённости КВЖД.

Почтовый вагон № 262 (маршрут «Харбин – Манчжурия»)

Доплатная корреспонденция

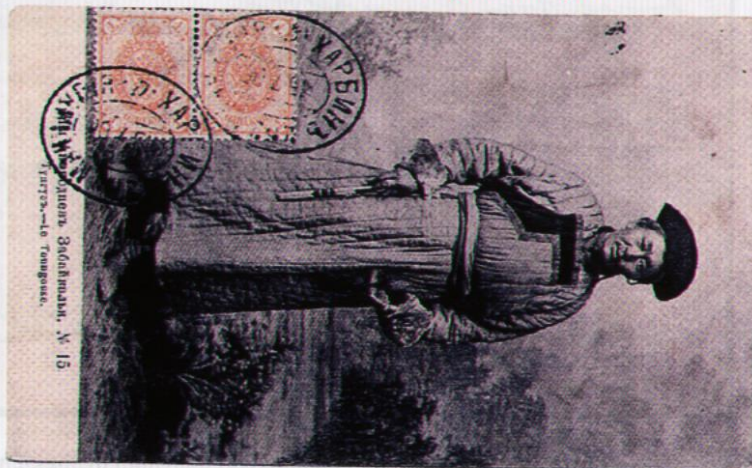


Доплатной штемпель почтового вагона №262



Штемпель пв №262 «Харбин-Маньжурия»

Оборотная сторона



Открытое письмо. — Carte Postale.

Всемірный почтовый союзъ. Россія.

Мѣсто для корреспонденціи

Адресъ.



Госпо

Франция
Mademoiselle
Marie Lacombe
Orleans 45 faubourg
Madelaine



Фотографія А. К. Кузнецова въ Читѣ.

Доплатное открытое письмо, отправлено 15 июля 1906 года из почтового вагона №262 (маршрута «Харбин-Манчжурия») во Францию. (12.08.).



УССУРИЙСКИЙ УЧАСТОК КВЖД

Полноценное движение на Южно-Уссурйском участке открылось 1 февраля 1896 г., а на северном участке (Владивосток – Хабаровск) в ноябре 1897 г. Ветка Никольск – Уссурйск – Пограничная была полностью сдана 7 октября 1903 г. После русско-японской войны уссурйская железная дорога передана КВЖД с 1 августа 1906 г. Функции управления Уссурйской железной дорогой переданы уссурйскому отделению КВЖД.

Почтовый вагон № 262 (Харбин – Маньчжурия), литера №4

Тип этого штемпеля с литерой №4 в каталоге Робинсона отсутствует



(20.7.02 -.....)
Почтовый вагон №262
Литера «4»



Харбин.-почтово-
телеграфная контора

Адресная сторона



Заказное письмо отправлено 20.07.1902 г. из Харбина с почтовым вагоном № 262 (Харбин – Маньчжурия) в Финляндию, через С.-Петербург (7.8.)



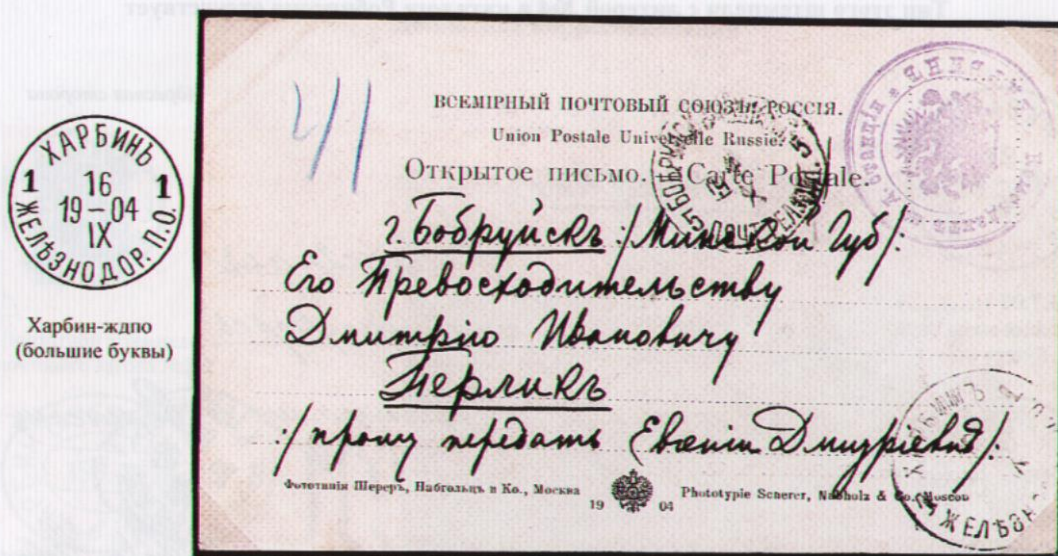
УССУРИЙСКИЙ УЧАСТОК КВЖД

По уссурийскому участку КВЖД курсировали почтовые вагоны №№ 153, 154 (участок Хабаровск – Владивосток) и №№ 203, 264 (участок Пограничная – Никольск-Уссурийский – Владивосток). 5 октября 1916 г. открылось сквозное движение по территории России. Уссурийская дорога вновь обрела самостоятельность, став полноценной частью Великого Сибирского пути.

Акционерное Общество КВЖД участвовало в оборудовании морского порта во Владивостоке и при посредничестве Русского Восточно-Азиатского пароходства совершало рейсы в порты Японии, Кореи и Китая. К 1903 году Общество КВЖД владело своей собственной флотилией из 20 пароходов.

По состоянию на 2012 год в китайских железнодорожных расписаниях числится по крайней мере один поезд, проходящий по всей линии КВЖД. Пассажирский поезд 4192/4194/4195 покрывает расстояние 1529 км от Маньчжоули до Суньфеньхе за 25 часов.

Харбин вокзал – круглый штемпель, большие буквы



Воинское (бесплатное) открытое письмо отправлено 16 сентября 1904 года из железнодорожного почтового отделения города Харбина (мастичный штемпель: «Командант железнодорожной станции Харбин») в Бобруйск (1.10.).



Воинское (бесплатное) открытое письмо отправлено 30 сентября 1905 года из железнодорожного почтового отделения города Харбина в С.-Петербург (7.10.).



ОТ МАНЬЧЖУРИИ ДО ХАРБИНА

В связи с протяжённостью магистрали первоначально было принято решение о разукрупнении строительства КВЖД на отдельные участки с назначением на них собственных руководителей. Линия между станцией Маньчжурия в Забайкалье и станцией Пограничная в Приморье была разделена на 13 строительных участков, линия от Харбина до Порт-Артура на 8 участков.

Мастичный штемпель – «В.С.ГОС. ИМП. АЛЕКСАНДРЫ ФЁДОРОВНЫ ПОЕЗДА»,
для отправки бесплатной воинской корреспонденции.

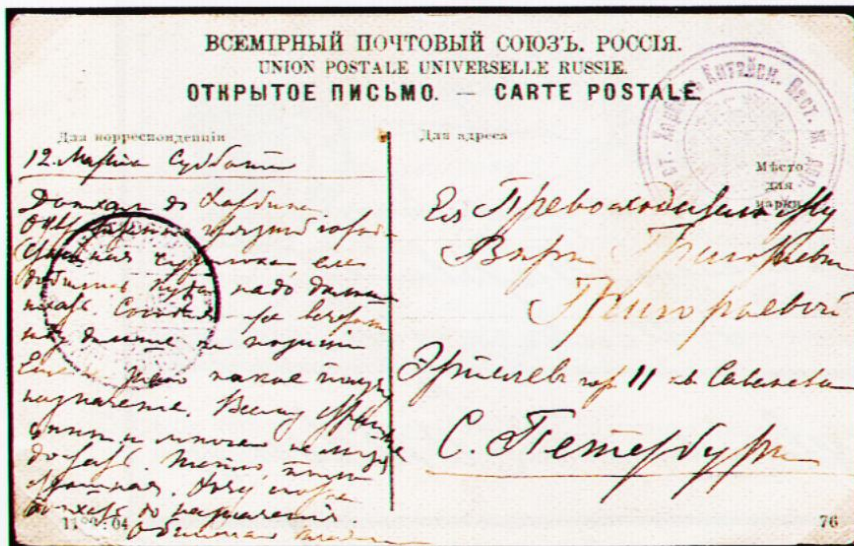


Мастичный штемпель
поезда Государани
Императрицы
Александры
Фёдоровны.



Конверт международного простого письма, отправленного из поезда « Императрицы Александры Фёдоровны» (мастичный штемпель) через ждпо Харбин (22 октября 1905 года) в Париж (Франция) (29.10.).

Мастичный штемпель – «Командант станции Харбин», для отправки бесплатной
воинской корреспонденции.



Воинское бесплатное открытое письмо отправлено 12 марта 1905 года со станции «Харбин» в С.-Петербург (21.03.)



Мастичный штемпель
коменданта
станции Харбин

Наиболее подходящим во всех отношениях местом для административного центра дороги был Харбин. Удобное географическое положение Харбина на пересечении большого водного пути и железной дороги предопределило быстрое развитие города, превратив его в крупный населенный пункт, который стал проводником русской культуры в Маньчжурии.



ЧАСТЬ ИМПЕРИИ

Завершение строительства КВЖД сразу же увеличило достоинства положения Маньчжурии, превратив эту весьма отсталую территорию в экономически развитую часть империи. К 1908 году за неполные семь лет население Маньчжурии выросло с 8 до 15 млн. человек. Развитие региона пошло такими стремительными темпами, что уже через несколько лет Харбин, Дальний и Порт-Артур обогнали дальневосточные российские города.

Вообще недоделок на дороге к моменту начала эксплуатации было ещё очень много. Тем не менее это было завершение грандиозного для того времени по размаху и срокам исполнения железнодорожного предприятия. Только жилых домов для рабочих и служащих было построено общей площадью 280 тысяч кв. м. Управляющим дорогой по решению министра финансов С.Ю. Витте был назначен бывший начальник Закаспийской железной дороги генерал-лейтенант Л. Хорват

Харбин вокзал – овалный штемпель – внизу не полное слово «вокз.», литера «а».
без цифры 1 в дате года – «..0».



Открытое письмо отправлено 14 августа 1910 года (юлианский календарь) с вокзала города Харбин в Дарьян (Дальний, оккупированный японцами) (30.08.1910 года, григорианский календарь). (14.01). Тариф – 3 копейки (марка на обороте).

с цифрой 1 в дате года – « 10».



Конверт простого международного письма отправленного 27 января 1910 года с вокзала города Харбин в Лондон (Англия). Тариф – 10 копеек.



ПОГРАНИЧНАЯ – НАЧАЛО ПУТИ

Станция Пограничная стала первой станцией КВЖД на территории Китая. Старое здание вокзала сохранилось, и поныне используется для мелких железнодорожных перевозок. От станции Пограничной путь шёл через Харбин до станции Маньчжурия. В начале 90-х годов прошлого века станция Пограничная ныне город Суньфэйхэ объявлен экспериментальным районом приграничной торговли.

Почтовый вагон № 262 (Харбин – Маньчжурия), овальный штамп со звёздочками, литера «б».

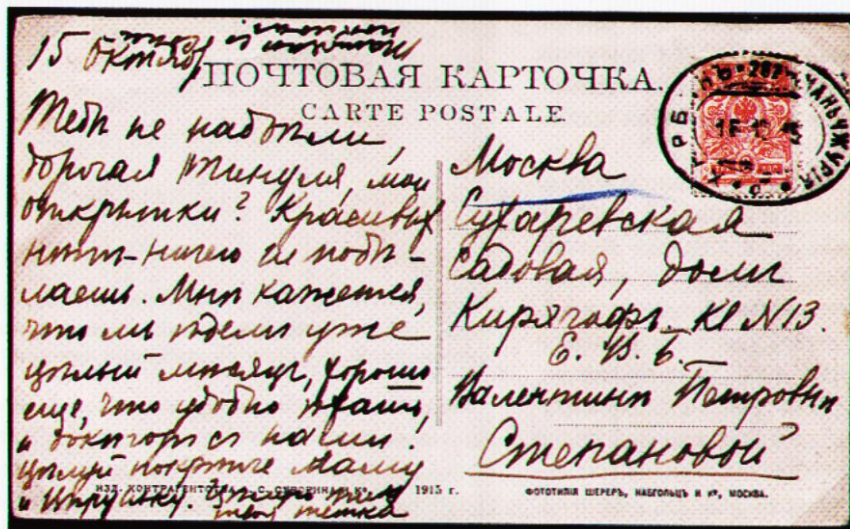
Оборотная сторона. «Железно-дорожная станция Цицикар».



Железно-дорожная станция Цицикар.



(11.04.07 - 1.09.19)
Почтовый вагон №262
Литера «б».



Открытое письмо отправлено 15.10.1915 г. со станции Цицикар (отметка в тексте) с почтовым вагоном № 262 (литера «б») (Харбин – Маньчжурия) в Москву.

Всего на линии КВЖД было построено 92 станции и 9 туннелей. Самое грандиозное из сооружений КВЖД – Хинганский туннель длиной 3077 метров, проходивший на высоте 970 метров над уровнем моря. Он стал широко известен благодаря большому достижению русской инженерной мысли – сомкнутой «петле». Полностью туннель был построен к ноябрю 1903 года.

ФИЛАТЕЛИЯ • СЕНТЯБРЬ 2012



КОНЕЧНАЯ СТАНЦИЯ – ВЛАДИВОСТОК

В мае 1891 года цесаревич Николай Александрович совершил торжественный молебен и, высыпав первую горку песка, положил кирпич в основание здания Владивостокского железнодорожного вокзала, дабы соединить природные дары Сибири с внутренним рельсовым сообщением. Через 12 лет из Москвы во Владивосток уже курсировали поезда.





МАРКИ С РУЧНЫМИ НАДПЕЧАТКАМИ

СОВЕТСКОЙ ЗОНЫ ОККУПАЦИИ ГЕРМАНИИ

Моё знакомство с этими марками началось давно. В начале 70-х годов прошлого века московские филателисты собирались по понедельникам в парке «Измайлово» в Литературно-художественной гостиной. Под этим названием скрывалась большая круглая деревянная беседка постройки ещё 1930-х годов. Внутри располагалась куча придвинутых близко друг к другу, как в старых советских кинотеатрах, рядов откидных сидений. На них гнездились продавцы марок, а покупатели пробирались по узким проходам.

Именно там я и увидел впервые марки Советской зоны оккупации в Германии с ручными надпечатками. В классе у одного седоватого и лысоватого «джентльмена» лежала их полная серия. Тогда я уже был «знающим» филателистом, имел трёхлетней давности каталог Михеля (а не какой-нибудь там «Ивер», как у прочих!), где эти марки были оценены не очень дорого. А потому я ещё не представлял, что это что-то необычное. Я аккуратно перелистал все страницы кляссера, как бы невзначай вернулся к началу, после чего, стараясь говорить твёрдым голосом, спросил, сколько это всё стоит? Хозяин ответил сквозь зубы: «Я, знаете ли, подобрал их тут одному товарищу». Товарищем этим был

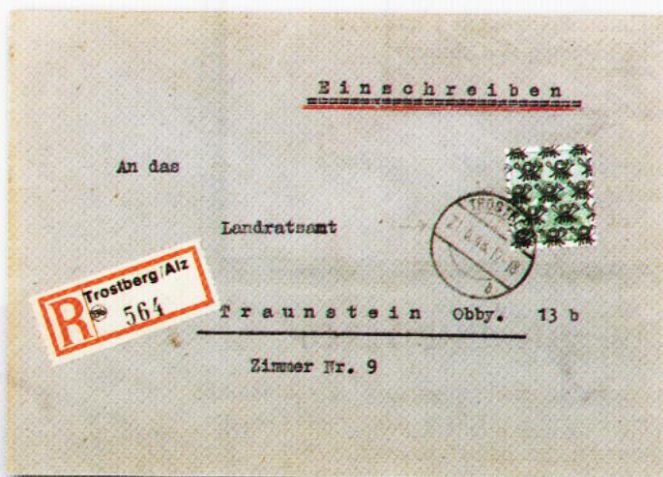


Рис. 1. Письмо Западной зоны оккупации в Германии с маркой с надпечаткой почтового рожа в виде «сетки»



Рис. 2. Письмо Западной зоны оккупации в Германии с маркой с надпечаткой почтового рожа в виде «ленты»

явно не я. И потому сей достойный «джентльмен» сразу же превратился в моих глазах в лопухого и крайне неприятного мужа... Впрочем, ему это было всё равно.

Чуть позже более «продвинутые» коллекционеры марок Советской зоны в Германии рассказали мне о трёх основных правилах (на самом деле оказавшихся легендами от «знающих» собирателей марок с ручными надпечатками). Мне сообщили, что эти марки «очень редки», «очень дороги» и «99% из тех, что можно встретить, фальшивки». Жизнь, казалось бы, подтверждала это. Первые такие марки я купил только лет через десять, когда в СССР приехал учиться бронетанковому делу немец-филателист

ЛИТЕРАТУРА

- [1] Владинец Н. «Надпечатки на марках Германии. Советская зона июнь-июль 1948 г.», Филателия СССР, 1966, № 6, с. 18 — 20; 1967, № 1, с. 12 — 14.
- [2] Лепешинский Л.Л. «Филателистическая география» (Зарубежные страны), Справочник, Изд. «Связь», М., 1966, с. 31 — 32.



Рис. 3. «Десятикратная франкатура» Западной зоны

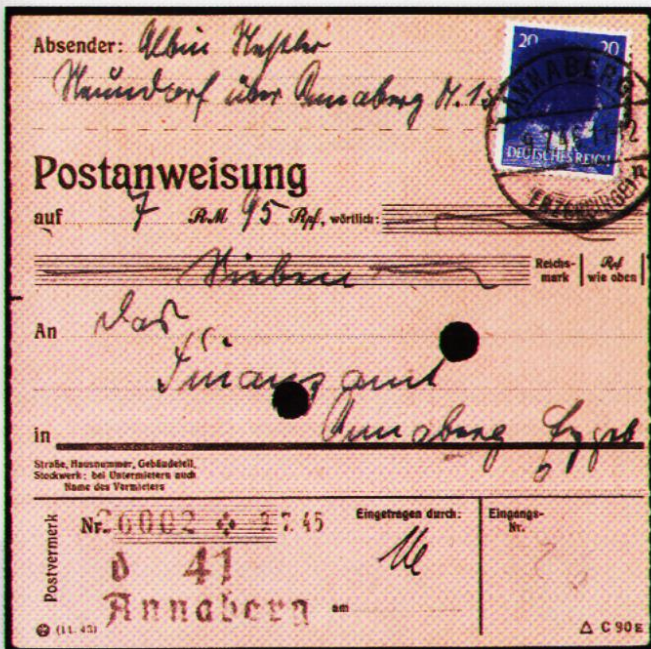


Рис. 4. Денежный перевод, отправленный из п/о Аннаберг, внизу слева контрольный штампель



Рис. 5. Денежный перевод, отправленный из п/о Хемниц 25, внизу слева контрольный штампель

из ГДР Юрген, который и привез мне их. Вспоминая ту покупку, могу лишь воскликнуть: «Господи, как же меня при этом ободрали!» Когда же после 1991 г. приобретать и получать марки из других стран стало обыденным делом, я набросился на марки с ручными надпечатками, пытаюсь купить всё, до чего дотягивались руки. Однако быстро понял, что таких марок слишком много. И надо соображать, что покупать, а что нет. Так вот и собираю с тех пор.

У марок Советской зоны оккупации в Германии довольно странная судьба. Несмотря на то, что они выпускались Советской военной администрацией в Германии, что на данной территории находились советские войска и действовало советское военное управление, эти марки в советское время практически никем не относились к филателистическому понятию «Большая Россия». И хотя впервые в СССР марки Советской зоны в Германии с ручными надпечатками были описаны в нашем журнале Н. Владином ещё в 1966-67 гг. [1], позднее о них практически ничего не писалось (причины политические, дескать, советских оккупаций не бывает). Даже в известной книжке Лепешинского [2] марки Советской зоны оккупации были стыдливо названы марками «Советской зоны управления». И только в последние годы современные российские каталоги стали включать марки Советской Зоны оккупации в Германии в разделы, посвящённые «Большой России». Одними из самых интересных выпусков Советской зоны являются марки с ручными надпечатками, бывшие в обращении чуть больше двух недель. Они сегодня являются самыми собираемыми среди марок Советской зоны.



Рис. 6. Письмо с маркой с ручной надпечаткой, первый день использования 24.06.48.

Марки с ручными надпечатками появились как «наш» ответ на проведенную в «их» западных зонах Германии денежную реформу (замена рейхсмарки на «немецкую марку»). В её рамках 21 июня 1948 г. на имевшиеся в западных зонах запасы марок выпусков Контрольного совета (т.н. «Тризонии») были наложены надпечатки с изображением почтовых рожек двух видов: сетки и ленты (рис. 1, 2). При этом только три дня, 21 – 23 июня, помимо марок с надпечатками почтовых рожек допускались к обращению марки и без надпечаток, но по 1/10 от номинальной стоимости. На самом деле, встречаются и такие чуть более поздние прошедшие почту отправления. Таким образом и появилась в Западной зоне пресловутая «десятикратная франкатура» (Zehnfachfrankatur) (рис. 3). Собирать такие

отправления – сегодня дело весьма популярное среди немецких филателистов.

Поток обесцененных почтовых марок Контрольного совета без надпечаток (и старых денег, естественно, тоже) хлынул в Советскую зону. Советские власти должны были реагировать. Была проведена денежная контрреформа, когда вместо рейхсмарки в Советской зоне была введена марка Немецкого эмиссионного банка. Тогда же теле-



Рис. 7. Письмо от 24.06.48, франкированное маркой без надпечатки по старому тарифу

граммой Главного управления почты и телеграфа № 6 от 23 июня 1948 г. всем почтовым отделениям предписывалось до выпуска новых знаков почтовой оплаты самостоятельно сделать на имеющихся запасах марок второй стандартной серии Контрольного совета с номиналами в пфеннигах надпечатку контрольным штемпелем для почтовых переводов. Такие штемпели использовались в Германии с конца XIX века (рис. 4, 5). На них были указаны почтовый номер округа и название почтамта. Штемпели изготавливались из стали, а их надписи изначально делались готическим шрифтом. Такой штемпель чаще всего имел две строки, в которых указывались номер региональной Генеральной почтовой дирекции – ГПД (Oberpostdirektion – OPD) и название почтамта. Именно поэтому эти ручные надпечатки часто называются надпечатками OPD. К 1948 г. около 25% штемпелей уже имели надписи, выполненные латинским шрифтом. Утерянные во время военных действий штемпели заменяли новыми, иногда не соответствующими старым стандартам, и даже изготовленными из резины.

На территории Советской зоны оккупации оказались почтовые отделения, находившиеся в 10 старых OPD: Берлин (номер OPD – 3), Дрезден (14), Эрфурт (16), Галле (20), Лейпциг (27), Магдебург (29), Потсдам (36), Шверин (37), Штеттин (38) и Хемниц (41). При этом почтовые отделения, ранее принадлежавшие упразднённым OPD Магдебург, Штеттин и Хемниц, передавались в OPD Галле, Шверин и Лейпциг соответственно. Однако этот процесс был распределён по времени, и в некоторых почтовых отделениях одновременно использовались штемпели с разными номерами OPD и готическим и латинским шрифтом.

Такие марки с ручными надпечатками использовались на территории будущей ГДР с 24 июня по 10 июля 1948 г. (рис. 6). Хотя 24 июня принимались и отправления, оплаченные по-старому, марками без надпечаток (рис. 7).



Рис. 8. Письмо от 24.06.48, франкированное «десятикратной франкатурой» по новому тарифу



Рис. 9. Одновременное использование «десятикратной франкатуры» и марок с ручными надпечатками



Рис. 10. Одновременная оплата почтового сбора марками с ручными надпечатками и наличными (18 пфеннигов)



Рис. 11. Использование марок с ручными надпечатками с нумератором



Рис. 12. Письмо с ручными надпечатками п/о Берлин 25, использованное в п/о другой ОПД Потсдам

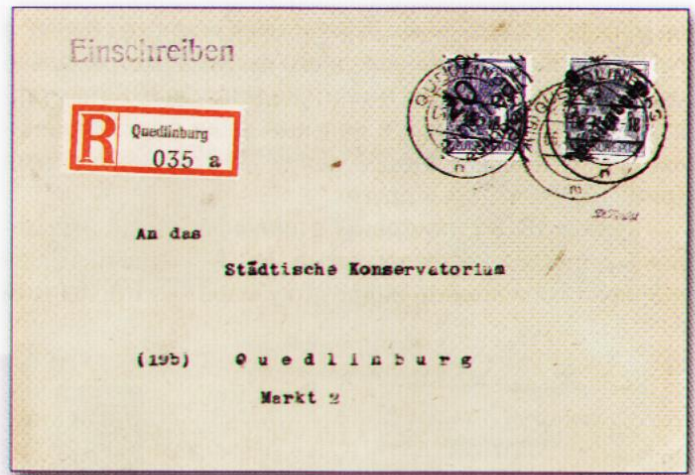


Рис. 13. Письмо с ручными надпечатками двух различных п/о



Рис. 14. Ручные надпечатки на марках крупных номиналов серии «Восстановление»

Марки же Контрольного совета без надпечаток, как и в Западной зоне, учитывались из расчёта 1/10 номинала. В Советской зоне появилась своя «десятикратная франкатура» (рис. 8). Естественно, и марки с ручными надпечатками, и десятикратная франкатура могли использоваться одновременно (рис. 9). Помимо них, почтовый сбор мог быть оплачен и наличными, в том числе частично, о чём делалась отметка Gebuhr bezahlt – «сбор оплачен» (рис. 10).



Рис. 15. Письмо с ручными надпечатками на марках с серией «Цифры»

на то что директивами разрешалось надпечатывать только марки второй стандартной серии Контрольного совета (т.н. Wiederaufbau – «Восстановление», №№ 166 – 181, здесь и далее номера – по каталогу Михеля), часто надпечатки производились на всех имеющихся в почтовых отделениях марках: крупных номиналах этой серии №№ 11a – 11d (рис. 14), первой стандартной серии Контрольного совета «Цифры» №№ 1aа – 1у (рис. 15), коммеморативных марках, посвящённых Генриху фон Штефану №№ 963, 964 (рис. 16), Ганноверской ярмарке образцов №№ 111a – 111b (рис. 17). Известны и надпечатки



Рис. 16. Ручные надпечатки на марках с изображением Г. фон Штефана



Рис. 17. Ручные надпечатки на марках «Ганноверская ярмарка»

Последние отправления довольно редки, а потому стоят дорого. В подобных комбинациях довольно нечасто встречаются и штемпели-франкотипы. Некоторые штемпели включали в себя в качестве элемента нумератор (рис. 11). Известна широкая палитра марок с различными ручными надпечатками, около 2000 штемпелей различных типов и цветов с почти 1100 названиями почтовых отделений. Некоторые из них приведены на рис. 12, 13. Несмотря

на марках, посвящённых Лейпцигской ярмарке образцов №№ IIIc – IIIд. Марки последнего выпуска экстремально редки, и настоящими их можно увидеть только на выставках. Были надпечатаны и цельные вещи с изображением марок первой и второй серии Контрольного совета (рис. 18) и некоторых других.

1 июля 1948 г. почтовым отделениям была направлена директивная телеграмма № 14, запрещающая с 3 июля производить надпечатку марок контрольными

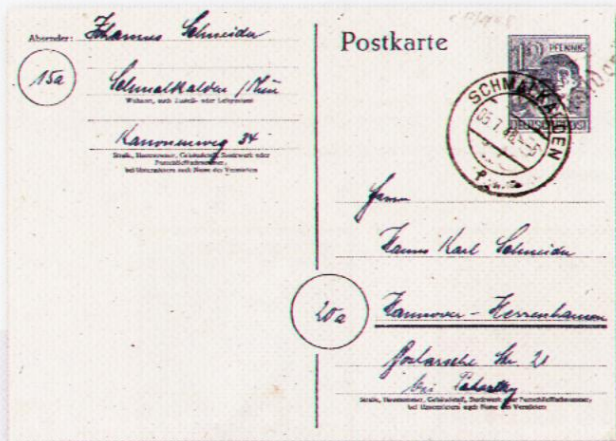


Рис. 18. Почтовая карточка (цельная вещь) с ручной надпечаткой

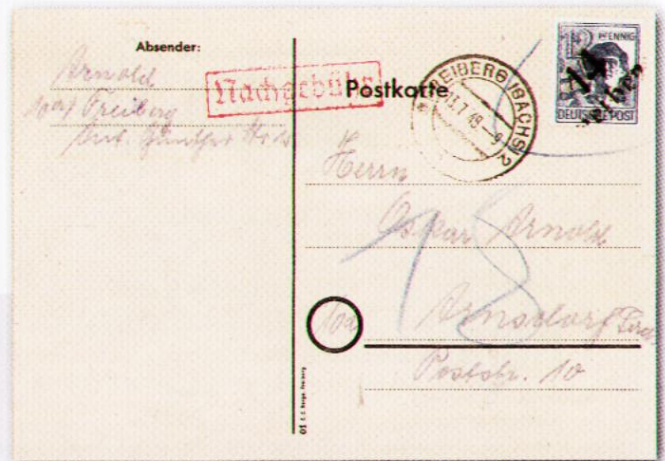


Рис. 19. Попытка оплаты маркой с ручной надпечаткой после изъятия их из обращения

штемпелями. Надпечатанные же марки находились в обращении до 10 июля 1948 г., после чего были изъяты. А все попытки оплатить ими почтовый сбор после данной даты заканчивались взысканием этого сбора с получателя письма (рис. 19).

Алексей ВАСИЛЬЕВ

● ● ● Окончание следует

ШЕСТОЙ ЕВРОПЕЙСКИЙ ЧЕМПИОНАТ ПО ТЕМАТИЧЕСКОЙ ФИЛАТЕЛИИ

Эта выставка пройдёт 2 – 4 мая 2013 г. в Эссене (Германия) в рамках традиционной филателистической ярмарки филателии. Такие чемпионаты под эгидой FEPA проводятся с 2006 г., но с 2013 г. в правила их проведения внесены существенные изменения:

а) медали будут присуждаться по общепринятой схеме для всех филателистических выставок согласно набранным баллам (95 и выше – «большое золото», 90 и выше – «золото» и т.д.; тогда как ранее был «абсолютный зачёт», т.е. в каждом классе выявлялась тройка победителей, вне зависимости от набранных баллов получавшая золотую, серебряную и бронзовую медали);

б) допускаются экспонаты, не принимавшие ранее участия в международных выставках под патронатом FIP или FEPA;

в) снимается ограничение на количество экспонатов от одной страны в одном классе.

ЭКСПОНАТЫ БУДУТ РАЗБИТЫ НА СЛЕДУЮЩИЕ КЛАССЫ:

1. Искусство и культура
2. История и организации
3. Человек и повседневная жизнь
4. Спорт и досуг
5. Транспорт и технологии
6. Медицина и наука
7. Животные и растения
8. Сельское хозяйство и домашние животные

Каждому экспоненту будут предоставлены 7 стендов по 12 выставочных листов формата А4 (всего 84 листа); тем же экспонентам, кто ранее получал 85 и выше баллов на выставках под эгидой FIP или FEPA, будут предоставлены 11 стендов (132 листа). По желанию экспонента экспонат может содержать на 4 листа меньше (80 и 128 листов, соответственно). Плата за участие будет составлять 25 евро за стенд.

Особенностью таких чемпионатов является то, что в них нет национальных комиссаров – все участники лично должны привезти свой экспонат в Эссен и увезти его обратно, или доверить это своему агенту (доверенному лицу). Конечно, экспонат может быть отправлен по почте в адрес оргкомитета (за счёт экспонента), но по окончании выставки кто-то должен этот экспонат забрать, т.к. обратная отправка экспоната по почте не предусмотрена.

Все желающие могут до 15 ноября 2012 г. подать заявки по почте (103831 г. Москва, ул. Тверская, 12, Союз Филателистов России, Полякову О.В.) или по электронной почте 7553666@mail.ru. В заявке должно быть краткое описание экспоната, копия листа плана, список наград этого экспоната на выставках и класс, в который заявляется экспонат. Минимальным «проходным баллом» для экспоната является 80 баллов на всероссийской выставке.

ПОРЯДОК РАЗМЕЩЕНИЯ РЕКЛАМЫ В ЖУРНАЛЕ ФИЛАТЕЛИЯ



УВАЖАЕМЫЕ ЧИТАТЕЛИ!

Сообщаем, что с января 2012 г. все рекламные объявления (включая объявления от частных лиц об обмене, покупке и продаже филателистических материалов) на страницах журнала «Филателия» публикуются после оформления и подписания договора по приведённым ниже расценкам (минимальная стоимость публикации объявления — 3000 руб.).

Надбавка за срочность размещения рекламы (менее чем за три дня до подписания номера в печать) составляет 50% от стоимости.

СКИДКИ:

- ▶ 1. Одна публикация — без скидок по полному утверждённому тарифу.
- ▶ 2. В 2 (двух) номерах — скидка за каждую публикацию 5% от стоимости рекламы.
- ▶ 3. В 3 (трёх) номерах — скидка за каждую публикацию 10% от стоимости рекламы.
- ▶ 4. В 4 (четырёх) номерах — скидка за каждую публикацию 15% от стоимости рекламы.
- ▶ 5. В 5 (пяти) номерах и более — скидка за каждую публикацию 20% от стоимости рекламы.

Контактный телефон: (499) 191-35-35

СТОИМОСТЬ В РУБЛЯХ С УЧЁТОМ НДС

Формат (доля) полосы	На страницах журнала	На 3-й странице обложки	На 4-й странице обложки
1/1	24000	36000	48000
1/2	12000	18000	24000
1/4	6000	9000	12000
1/8	3000	4500	6000

world stamps www.worldstamps.ru **world stamps**

сайт тематической филателии

тел. (495) 643-21-41
info@worldstamps.ru
gboleslav@yandex.ru

world stamps www.worldstamps.ru **world stamps**

фс Широкий выбор аксессуаров и принадлежностей для всех видов коллекционирования

ФилСалон
<http://www.filately.ru>

Марки СССР
Марки России
Марки всего мира
Открытки, конверты, почтовые карточки
Подбор филматериалов по Вашим манколистам

г. Москва (ЦЕНТР), м. Кузнецкий мост,
ул. Рождественка 5/7, офис №2 (3 этаж)
тел: (495) 623-47-83 e-mail: filatelia@pochta.ru

Leuchtturm

КОЛЛЕКЦИОНЕР

Москва, ул. Долгоруковская, д. 40
Тел.: 8(499) 978-26-03; 518-40-96
Работаем с 11 до 19 часов,
кроме воскресенья и понедельника

ШИРОКИЙ ВЫБОР
марок России, СССР и всего мира, материалов
по истории почты, открыток и автографов
ПОЧТОВЫЕ РЕДКОСТИ НА ЗАКАЗ
Подбор филматериалов по Вашим манколистам

ПРЕДЛАГАЮ

МАРКИ, БЛОКИ, БУКЛЕТЫ, КЛАССИКУ,
ТЕМАТИКУ МНОГИХ СТРАН, А ТАКЖЕ:

аэрограммы, ПК, ХМК, КМ, КПД, СГ, письма; открытки;
фотодокументы и полевую почту Германии 1 и 2-й мировых войн;
банкноты, значки, монеты; этикетки, виньетки,
рекламные марки, каталоги, журналы и др.

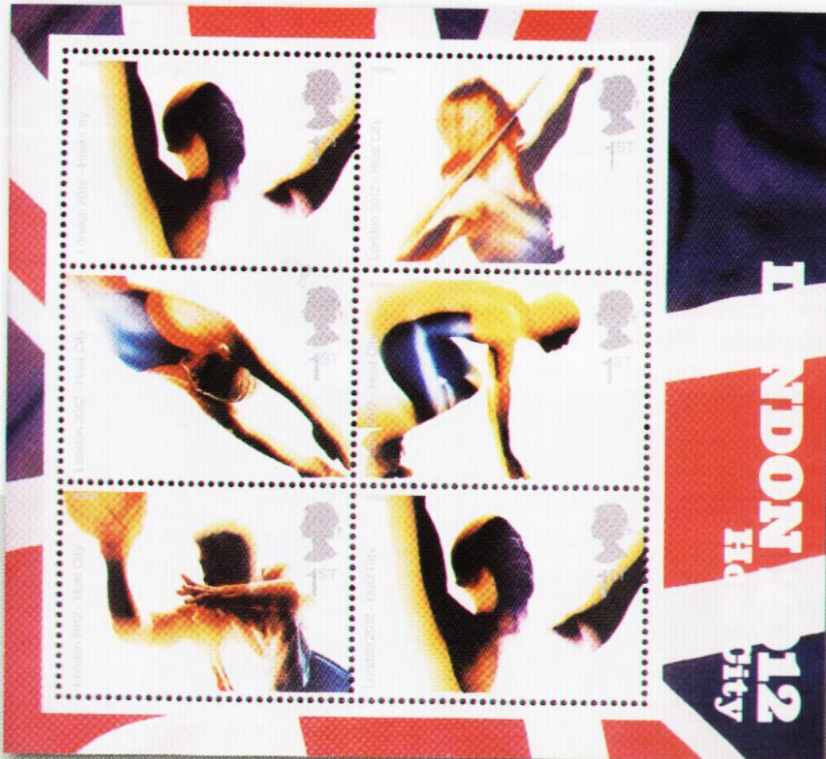
ЛИТВИНОВ БОРИС НИКОЛАЕВИЧ,
А/ЯЩИК 1522, ПОЧТАМТ, 410000, САРАТОВ

ТУМАННЫЙ АЛЬБИОН ПОГАС ОЛИМПИЙСКИЙ ОГОНЬ

Игры XXX Олимпиады прошли в Лондоне с 27 июля по 12 августа этого года.



Марки страны-организатора, посвящённые олимпийским видам спорта



Блок в честь избрания столицы Игр, 2005

Лондон стал первым городом, который принял Олимпийский огонь в третий раз. Прием заявок городов-кандидатов был завершён 15 июля 2003 года.

Желание принять Игры выразили 9 городов: Гавана, Стамбул, Лейпциг, Лондон, Мадрид, Москва, Нью-Йорк, Париж и Рио-де-Жанейро.

18 мая 2004 года МОК после оценки всех поданных заявок

оставил пять городов: Мадрид, Москва, Нью-Йорк, Париж и Лондон, который и был выбран местом проведения Игр. В первом раунде голосования выбыла Москва, во втором – Нью-Йорк, в третьем – Мадрид. В четвёртом раунде Лондону отдали предпочтение 54 члена МОК, а Парижу – 50 членов.

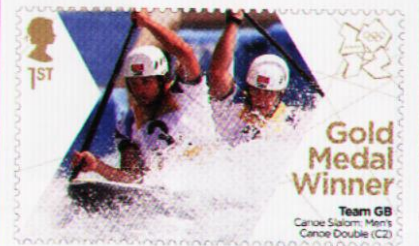
Филателистическая программа Игр XXX Олимпиады оказалась весьма обширной.



Блок, посвящённый передаче прав проведения Игр Пекином Лондону



Королевская почта Великобритании поставила свой олимпийский рекорд. Она выпустила марку и лист из 6 экземпляров в честь каждого британского золотого медалиста Олимпиады-2012 в Лондоне. Причём почтовые миниатюры выходили вечером того же дня, когда была завоёвана золотая медаль. Всего их выпущено 28 – по числу победителей.



Марки выполнены в динамичной манере, в центре располагается портрет медалиста или команды-победительницы во время соревнований, а по краям – логотип Олимпиады и надпись «Золотая медаль», а также имена и вид спорта.



Как всегда традиционно после Олимпиады на тех же спортивных объектах с 29 августа по 9 сентября прошли Паралимпийские игры. В программу игр вошли стрельба из лука, лёгкая атлетика, бочка (игра в мяч), пара-велоспорт, футбол 5 x 5 и 7 x 7, голбол, дзюдо, пауэрлифтинг, адаптивная гребля, парусный спорт, пулевая стрельба, плавание, настольный теннис, волейбол сидя, баскетбол на колясках, регби на колясках, теннис на колясках и фехтование на колясках.

КСТАТИ



Британские журналисты подсчитали, сколько заработают победители лондонской Олимпиады. Самый щедрый подарок приготовила Малайзия – золотой слиток, самый необычный – Британия. Англичане придумали для своих «золотых» спортсменов оригинальный приз. Денежные выплаты победителям дополнялись необычными сувенирами: почтовыми ящиками, причём именными. По замыслу организаторов традиционно красные почтовые ячейки, которые обычно установлены возле дома, будут перекрашены для чемпионов в золотой цвет, чтобы соседством с олимпийцами гордился весь район.



Буклеты, посвященные Паралимпийским играм



Марки, которые вышли после старта Лондонской Олимпиады

Часть марок посвящена именно Паралимпийским играм, выпущены они как в буклетах, так и в листах.

На Играх не была организована традиционная филателистическая выставка. Вместо обычной выставки прошла лишь показательная, без оценки экспонатов, «Олимпекс-2012».

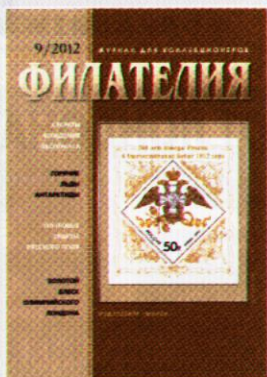
На выставке в Лондоне было представлено около 2500 марок и почтовых отправлений, раскрывающих историю Олимпиады, с указанием знаменитых отправителей и адресатов. Также показана символика движения, от первых Игр 1896 года до нынешней Олимпиады.

Выставка прошла в вестибюле Британской библиотеки.

Валерий ЖОХОВ



Марка из первой в мире олимпийской серии 1896 г. С этого и началась спортивная филателия



Главный редактор
Е.А. Обухов

Редакция:
Н.В. Воронова,
Ю.В. Захаркин,
А.Г. Кангин,
Г.М. Фролова,
М.В. Шалаев,
О.А. Юзифович

Отдел дизайна и вёрстки:
С.А. Капранов
(главный художник),
Т.А. Борисова,
С.И. Рышкова

ФГУП Издатцентр «МАРКА»
Свидетельство Госкомпечати
о регистрации № 1282
от 24 декабря 1990 года

Подписной индекс на 2012 г.
в каталоге «Почта России»:
60593

© «Филателия»
№ 9 (555), 2012 г.

Адрес редакции:
123308, Москва,
Новохорошевский проезд,
д. 24, корп. 1

Телефоны:
8 (499) 191-35-35,
8 (499) 191-31-71
www.rusmarka.ru
e-mail: filately1@yandex.ru

Подписано в печать 30.08.2012
Формат 60x90/8
Объем 8,0 п.л.
Заказ № 0295
Тираж 2000 экз.
Цена свободная

Отпечатано в типографии
ООО «Информпресс-94»
Москва, ул. Авиамоторная,
д. 8А, стр. 5

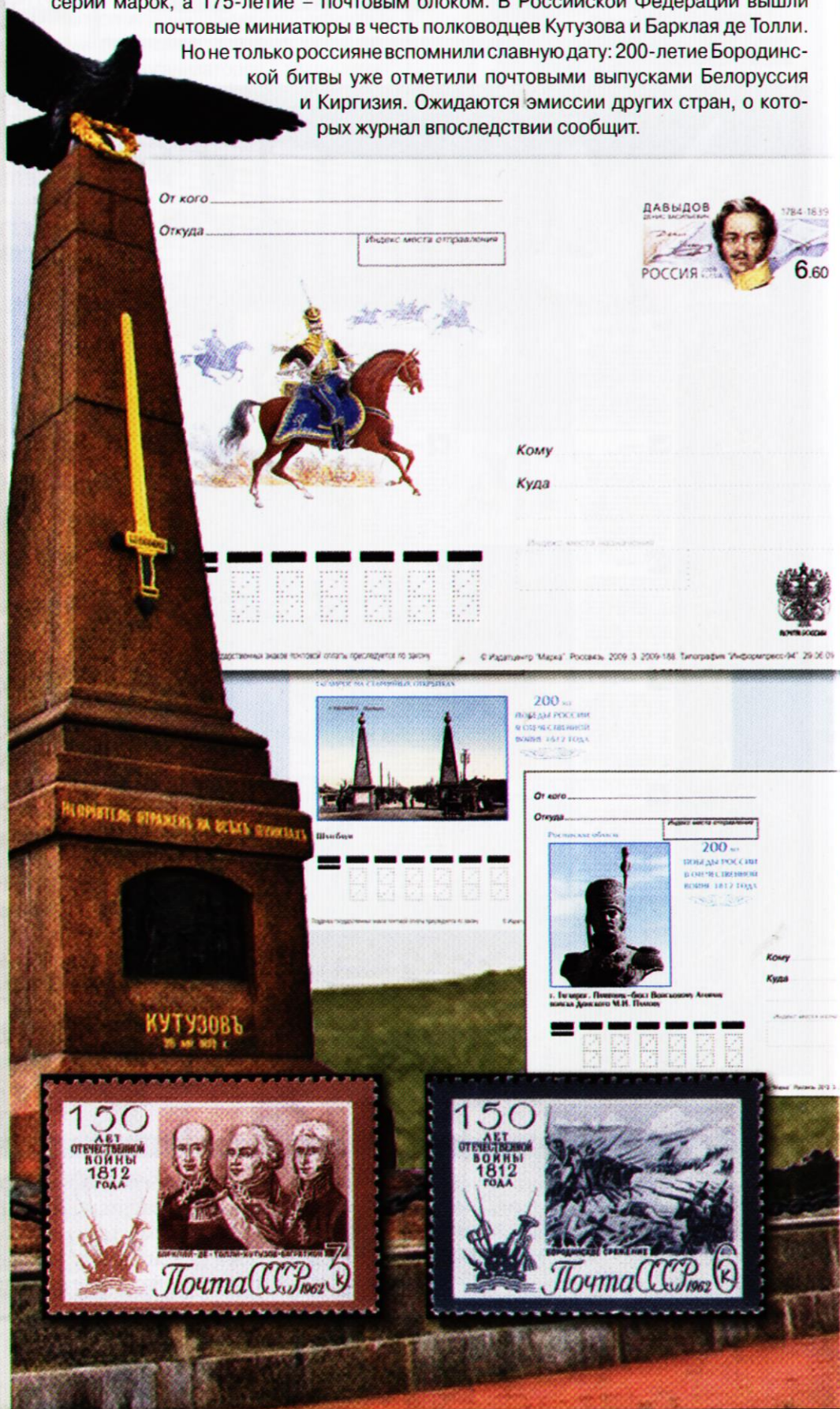
Ответственность за
подлинность материалов
и достоверность фактов
несут авторы статей

...И КЛЯТВУ ВЕРНОСТИ СДЕРЖАЛИ

200 лет назад на Бородинском поле начался закат империи Наполеона. Одержав сомнительную в военном отношении победу, он не смог уничтожить русскую армию, сломить её боевой дух. Это и предопределило в дальнейшем разгром французских войск.

Почтовые власти СССР отметили 150-летие Бородинского сражения выпуском серии марок, а 175-летие – почтовым блоком. В Российской Федерации вышли почтовые миниатюры в честь полководцев Кутузова и Барклая де Толли.

Но не только россияне вспомнили славную дату: 200-летие Бородинской битвы уже отметили почтовыми выпусками Белоруссия и Киргизия. Ожидаются эмиссии других стран, о которых журнал впоследствии сообщит.



От кого _____
Откуда _____

Индекс места отправления



Кому _____

Куда _____

Индекс места назначения



Издательство «Марка» Россия, 2009-3 2009-188. Телеграфный «Информпресс-94» 29-06-09

Содержание на 5 тематических коллекциях



200 лет
Почта для России
в ознаменование
войны 1812 года

От кого _____
Откуда _____



1. Турицын, Пётр Иванович - боец Отечественной войны 1812 года

Кому _____

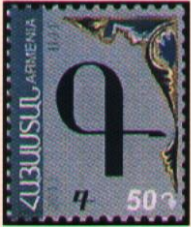
Куда _____





Не все «бородинские» выпуски успели войти в каталоги, с принадлежностью некоторых филателисты ещё разбираются. Но, тем не менее, нельзя не отметить огромный интерес, который вызвало одно из важнейших событий российской истории во всём мире.





НОВЫЕ ВЫПУСКИ АРМЕНИИ

